



DZIENNIK URZĘDOWY

WOJEWÓDZTWA POMORSKIEGO

Gdańsk, dnia poniedziałek, 14 grudnia 2020 r.

Poz. 5365

UCHWAŁA NR XIX/166/20 RADY MIEJSKIEJ W BRUSACH

z dnia 20 listopada 2020 r.

w sprawie wyznaczenia obszaru i granic aglomeracji Brusy

Na podstawie art. 18 ust. 2 pkt 15 ustawy z dnia 8 marca 1990 r. o samorządzie gminnym (tekst jednolity Dz. U. z 2020 r. poz. 713 z późn. zm.) oraz art. 87 ust. 1 i 4, art. 565 ust. 2 ustawy z 20 lipca 2017 r. Prawo wodne (tekst jednolity Dz. U. z 2020 r. poz. 310 ze zm.), po uzgodnieniu z Państwowym Gospodarstwem Wodnym Wody Polskie Zarząd Zlewni w Gdańsku oraz Regionalnym Dyrektorem Ochrony Środowiska w Gdańsku

Rada Miejska w Brusach

uchwała, co następuje:

§ 1. Wyznacza się aglomerację Brusy o równoważnej liczbie mieszkańców (RLM) wynoszącej 14452, obejmującej w gminie Brusy miejscowości Brusy, Kosobudy, Kosobudy-Wybudowanie, Kinice, Czarniż, Brusy-Wybudowanie, Brusy-Jaglie, Czyczkowy, Czyczkowy-Wybudowanie, Wielkie Chełmy, Krównia, Czernica, Męcikał –Struga, Męcikał, Czarnowo, Czapiewice, Czapiewice-Wybudowanie, Leśno-Wybudowanie, Leśno, Gacnik, Zalesie, Lubnia, Orlik, Lamk, Małe Gliśno, Dąbrówka, Małe Chełmy, Antoniewo, Żabno, z oczyszczalnią ścieków w Brusach.

§ 2. Opis aglomeracji stanowi załącznik nr 1 do niniejszej uchwały.

§ 3. Obszar i granice aglomeracji wyznaczono na mapie w skali 1:10 000, stanowiącej załącznik nr 2 do niniejszej uchwały.

§ 4. Niniejsza uchwała była poprzedzona Uchwałą NR 795/XXXVII/14 Sejmiku Województwa Pomorskiego z dnia 24 lutego 2014 r. w sprawie likwidacji dotychczasowej aglomeracji Brusy i wyznaczenia aglomeracji Brusy (Dz. Urz. Woj. Pom. z 2014r., poz. 1090 z 13 marca 2014 r.), która traci moc z dniem wejścia w życie niniejszej uchwały zgodnie z art. 565 ust. 2 ustawy z dnia 20 lipca 2017 r. Prawo wodne (t.j. Dz. U. z 2020, poz. 310 z późn. zm.).

§ 5. Wykonanie uchwały powierza się Burmistrzowi Brus .

§ 6. Uchwała wchodzi w życie po upływie 14 dni od dnia ogłoszenia w Dzienniku Urzędowym Województwa Pomorskiego.

Przewodniczący Rady

Zbigniew Łącki

Załącznik Nr 1 do uchwały Nr XIX/166/20
Rady Miejskiej w Brusach
z dnia 20 listopada 2020 r.

CZEŚĆ OPISOWA

Obszar i granice aglomeracji Brusy

- a) długość i rodzaj sieci kanalizacyjnej lub planowana do budowy sieć kanalizacyjna, liczba stałych mieszkańców aglomeracji, liczba osób czasowo przebywających w aglomeracji oraz przemysł obsługiwany przez sieć kanalizacyjną lub planowaną do budowy sieć kanalizacyjną oraz oczyszczalnię ścieków, a także wskaźnik koncentracji;

Stali mieszkańcy aglomeracji [RLM]	Osoby czasowo przebywające w aglomeracji [RLM]	Przemysł w aglomeracji [RLM]	RLM aglomeracji
11597	500	2355	14452

Opis:

Na podstawie informacji dostępnych w Urzędzie Miejskim w Brusach w aglomeracji wg stanu na dzień 30 czerwca 2020 r. zameldowanych jest 11597 mieszkańców (korzystających z sieci: 11481) oraz szacuje się, że liczbę osób czasowo przebywających w aglomeracji na 500 (ośrodki wypoczynkowe, zabudowa lotniskowa). RLM przemysłu obsługiwany przez sieć kanalizacyjną w aglomeracji wynosi 2355. Aglomeracja obsługiwana jest przez oczyszczalnię ścieków w Brusach.

Kanalizacja istniejąca	Długość [km]
sanitarna grawitacyjna	70,79
sanitarna tłoczna	70,36
ogólnospławna grawitacyjna	1,11
ogólnospławna tłoczna	0
SUMA	142,26

Opis:

System kanalizacji sanitarnej w gminie Brusy obejmuje miasto Brusy oraz wsie Kosobudy, Kosobudy-Wybudowanie, Kinice, Czarniż, Brusy-Wybudowanie, Brusy-Jaglie, Czyczkowy, Czyczkowy-Wybudowanie, Wielkie Chełmy, Krównia, Czernica, Męcikał –Struga, Męcikał, Czarnowo, Czapiewice, Czapiewice-Wybudowanie, Leśno-Wybudowanie, Leśno, Gacnik, Zalesie, Lubnia, Orlik, Lamk, Małe Glišno, Dąbrówka, Małe Chełmy, Antoniewo, Żabno. Poprzez system kanalizacji ścieki odprowadzane są do oczyszczalni ścieków w Brusach.

Łączna długość sieci wynosi 142,26 km i obejmuje sieć grawitacyjną, tłoczną oraz ogólnospławną grawitacyjną.

W obrębie aglomeracji sieć obsługuje 11481 mieszkańców (na 11597 zameldowanych). Poziom skanalizowania aglomeracji wynosi 99,2 % (obsługiwanych nie jest tylko 116 RLM – osób).

Agglomeracja Brusy obsługiwana jest przez jedną oczyszczalnię ścieków zlokalizowaną w południowej części miasta Brusy, w odległości ok. 270 m na wschód od rzeki Niechwaszcz.

Obszar i granice aglomeracji odzwierciedla stan istniejącej oraz planowanej do rozbudowy infrastruktury kanalizacyjnej sanitarnej oraz oczyszczalni ścieków na terenie części miasta Brusy. Granica została, w myśl § 3 ust. 2 ww. rozporządzenia, dostosowana do zewnętrznych granic działek ewidencyjnych zabudowanych lub przeznaczonych do zabudowy, skanalizowanych albo przewidzianych do skanalizowania. Korekta liczby RLM aglomeracji została natomiast dokonana w oparciu o aktualną na 30 czerwca 2020 r. liczbę mieszkańców korzystających z istniejącej sieci kanalizacyjnej, zbiorników bezodpływowych oraz ilość ścieków przemysłowych dowożonych i odprowadzanych przez zakłady do systemu kanalizacji zbiorczej. RLM zaktualizowano również o liczbę mieszkańców, którzy zostaną podłączeni do planowanej do wykonania sieci

<p>kanalizacyjnej</p> <p>Nieruchomości niepodłączone w chwili obecnej do systemu kanalizacji zlokalizowane w obrębie aglomeracji oraz tereny o niskiej koncentracji zaludnienia, poza wyznaczonymi granicami aglomeracji, są obsługiwane przez alternatywne rozwiązania dla budowy zbiorczego systemu kanalizacyjnego - indywidualne systemy oczyszczania ścieków:</p> <ul style="list-style-type: none"> - przydomowe oczyszczalnie ścieków, - szczelne zbiorniki bezodpływowe, z których nagromadzone ścieki dowożone są na stację zlewną taborem asenizacyjnym. 					
Kanalizacja planowana	Długość [km]	Stali mieszkańcy aglomeracji [RLM]	Osoby czasowo przebywające w aglomeracji [RLM]	Wskaźnik koncentracji [osoby/km nowej sieci]	
				poza obszarami, o których mowa w § 3 ust. 5 ww. rozporządzenia	na obszarach, o których mowa w § 3 ust. 5 ww. rozporządzenia
sanitarna grawitacyjna	4,60	0	0	0	0
sanitarna tłoczna	0				
ogólnospławna grawitacyjna	0				
ogólnospławna tłoczna	0				
SUMA	4,60				
<p>Opis:</p> <p>Przedsięwzięcie będzie polegało na modernizacji istniejącej sieci ogólnospławnej. W miejsce istniejącej sieci wykonana zostanie kanalizacja sanitarna w mieście Brusy na ulicach Bolta, Derdowskiego, Witosy, Wojska Polskiego, Chełmowskiej, Szkolnej, Kościelnej, 2-go Lutego, Pocztowej i Placu Jana Pawła II. Wykonanie kanalizacji sanitarnej będzie powiązane z budową sieci kanalizacji deszczowej w miejsce istniejącej sieci ogólnospławnej. Inwestycja nie spowoduje wzrostu liczby mieszkańców podłączonych do sieci kanalizacyjnej, gdyż nieruchomości planowane do podłączenia do sieci kanalizacji sanitarnej obecnie korzystają z sieci kanalizacji ogólnospławnej (obecnie jest to 817 osób czyli na 1 km zmodernizowanej sieci przypadnie 177,6 osób). Modernizacja sieci sprawi, że ścieki bytowe będą doprowadzone do oczyszczalni ścieków kanalizacją sanitarną. Natomiast wody opadowe będą odprowadzone do odbiornika kolektorem deszczowym.</p>					

b) istniejące i planowane do budowy oczyszczalnie ścieków, a w przypadku aglomeracji zakończonych końcowym punktem zrzutu ścieków komunalnych – informacja, do której aglomeracji ścieki te będą odprowadzane wraz z określeniem obciążenia oczyszczalni ścieków;

Aglomeracja zakończona:
Opis: Nie dotyczy

Oczyszczalnia ścieków <u>istniejąca</u>		
Nazwa	Oczyszczalnia ścieków w Brusach	UWAGI
Lokalizacja	89-632 Brusy, ul. Bolta 10	Współrzędne geogr. N 53,8790,E 17,4333
Pozwolenie wodnoprawne na odprowadzanie ścieków z oczyszczalni ścieków do środowiska	data wyd. - 10.01.2019 r., Nr decyzji: GD.ZUZ.1.421.CH.30.2018/2019.SJ, Dyrektor Zarządu Zlewni w Chojnicach Państwowego Gospodarstwa Wodnego Wody Polskie, termin ważności - 10.01.2029 r.	
Rodzaj oczyszczalni ścieków	B	
Obciążenie oczyszczalni ścieków [RLM]	16618	
Projektowana wydajność oczyszczalni	18200	

ścieków [RLM]			
Przepustowość oczyszczalni ścieków	średnia [m ³ /d]	1400	
	maksymalna godzinowa [m ³ /h]	93	
	maksymalna roczna [m ³ /rok]	511 000	
Odbiornik ścieków oczyszczonych		Rzeka Niechwaszcz	Współrzędne geogr. N 53,8796, E 17,7014
<p>Opis: Oczyszczalnia obsługuje tylko system kanalizacji sanitarnej położony w aglomeracji Brusy. RLM oczyszczalni ścieków wynosi 18200 i jest wyższa od ładunku zanieczyszczeń generowanych na obszarze aglomeracji (RLM aglomeracji: 14452).</p> <p>Planowana jest rozbudowa oczyszczalni ścieków w Brusach, która obejmuje modernizację gospodarki osadowej polegającej na rozbudowaniu składowiska dla kompostowanego osadu.</p> <p>Charakterystyka inwestycji Wykonanie składowiska z posadzką betonową i drogami dojazdowymi. Płytę przewiduje się odwodnić za pomocą koryt i kanałów zamkniętych do kanalizacji zakładowej. Z obliczeń technologicznych wynikają następujące dane: uwodnienie osadu po prasie82%, całkowita masa osadu odwodnionego7 680 kg/d, całkowita objętość osadu po zagęszczaczu.....64,0 m³/d, całkowita objętość osadu odwodnionego.....3,94 m³/d. Zaprojektowanie i wybudowanie hali magazynowej. Wymiary wiaty: szerokość wiaty.....36,0 mb, długość wiaty.....60,0 mb, projektowana powierzchnia 1 wiaty : 36,0 x 60,0 =.....2.160 m².</p> <p>Projektuje się, wzdłuż podłużnych boków, osłony ścian bocznych, co zapobiegnie nawadnianiu osadów w czasie deszczu i opadów śniegu. Aktualnie osad po mechanicznym odwodnieniu na prasie taśmowej jest składowany na placu, ale z uwagi na silne uwodnienie w czasie deszczów zaprojektowano zadaszenie tej powierzchni.</p> <p>Komunalny osad ściekowy przekazywany jest na cele rolnicze do uprawy roślin nie przeznaczonych do spożycia i produkcji pasz. Osad może być również użyty w rolnictwie, leśnictwie lub przeznaczony do rekultywacji terenów. Przed decyzją o zagospodarowaniu osadu powinien on być przebadany pod względem sanitarno-higienicznym.</p> <p>Inwestycja nie wpłynie na zmianę podstawowych parametrów oczyszczalni.</p> <p>Termin zakończenia realizacji projektu: do 31 grudnia 2026 r.</p>			
Oczyszczalnia ścieków <u>planowana</u> – nie planuje się budowy oczyszczalni ścieków w obrębie aglomeracji			
Nazwa oczyszczalni ścieków		-	
Lokalizacja oczyszczalni ścieków		-	
Pozwolenie wodnoprawne na odprowadzanie ścieków z oczyszczalni ścieków do środowiska		-	
Rodzaj oczyszczalni ścieków		-	
Obciążenie oczyszczalni ścieków [RLM]		-	
Projektowana wydajność oczyszczalni ścieków [RLM]		-	
Przepustowość oczyszczalni ścieków	średnia [m ³ /d]	-	
	maksymalna godzinowa [m ³ /h]	-	
	maksymalna roczna [m ³ /rok]	-	
Odbiornik ścieków oczyszczonych		-	
Opis: Nie dotyczy			

c) system gospodarki ściekowej:

średnia dobowa ilość ścieków komunalnych powstających na terenie aglomeracji oraz skład jakościowy tych ścieków; przepustowość istniejącej oczyszczalni ścieków w m³/d; ilość i skład jakościowy ścieków przemysłowych odprowadzanych przez zakłady do systemu kanalizacji zbiorczej; nazwy zakładów, których podłączenie do systemu kanalizacji zbiorczej jest planowane; uzasadnienie określonej RLM aglomeracji; ilość ścieków powstających na terenie aglomeracji nieobjętych systemem kanalizacji zbiorczej, gdzie zastosowano systemy indywidualne albo planuje się zastosowanie systemów indywidualnych lub innych rozwiązań zapewniających taki sam poziom ochrony środowiska jak w przypadku systemów kanalizacji zbiorczej;

System gospodarki ściekowej			
Ilość ścieków dopływająca do oczyszczalni siecią kanalizacyjną z terenu aglomeracji [dam ³ /rok]	507,98		
Ilość ścieków dowożonych do oczyszczalni ze zbiorników bezodpływowych z terenu aglomeracji [dam ³ /rok]	1,40		
Ilość ścieków wytworzonych przez mieszkańców aglomeracji korzystających z przydomowych oczyszczalni ścieków [dam ³ /rok]	0,00		
Łączna ilość ścieków powstających na terenie aglomeracji nieobjętych systemem kanalizacji zbiorczej, gdzie zastosowano systemy indywidualne albo planuje się zastosowanie systemów indywidualnych lub innych rozwiązań zapewniających taki sam poziom ochrony środowiska jak w przypadku systemów kanalizacji zbiorczej [dam ³ /rok]	0		
Łączna ilość ścieków komunalnych powstających na terenie aglomeracji [dam ³ /rok]	509,38		
Średnia dobowa ilość ścieków komunalnych powstających na terenie aglomeracji [m ³ /d]	1395		
Skład jakościowy ścieków komunalnych powstających na terenie aglomeracji	Wskaźnik	Ścieki surowe	Ścieki oczyszczone
	BZT ₅ [mgO ₂ /dm ³]	693	3
	ChZTCr [mgO ₂ /dm ³]	1462	39
	Zawiesina ogólna [mg/dm ³]	373	5
	Fosfor ogólny	16	1
	Azot ogólny	109	4

Opis:

Dla ww. wartości parametrów ścieków surowych i wartości parametrów ścieków oczyszczonych z oczyszczalni uzyskano następujące stopnie redukcji w ściekach:

Wskaźnik	% redukcji zanieczyszczeń w ściekach zgodnie z pozwoleniem wodnoprawnym	rzeczywisty % redukcji zanieczyszczeń w ściekach
BZT ₅	90 %	99 %
ChZTCr	75 %	97 %
Zawiesina ogólna	90 %	99 %
Fosfor ogólny	80 %	94 %
Azot ogólny	70-80 %	96 %

Na podstawie analizy parametrów ścieków surowych i oczyszczonych na oczyszczalni ścieków w Brusach stwierdza się, że ścieki oczyszczone spełniają wymagania określone w pozwoleniu wodnoprawnym na odprowadzanie ścieków z oczyszczalni ścieków do środowiska i tym samym również wymagania określone w rozporządzeniu Ministra Gospodarki Morskiej i Żeglugi Śródlądowej z dnia 12 lipca 2019 r. w sprawie substancji szczególnie szkodliwych dla środowiska wodnego oraz warunków jakie należy spełnić przy wprowadzaniu do wód lub do ziemi ścieków, a także przy odprowadzaniu wód opadowych lub roztopowych do wód lub do urządzeń wodnych (t.j. Dz. U. z 2019r. poz. 1311) – dla RLM oczyszczalni w przedziale 15000 do 99999.

Przemysł istniejący		
Ilość ścieków przemysłowych odprowadzanych do zbiorczej sieci kanalizacyjnej na terenie aglomeracji [m ³ /d]	141,28	
Skład jakościowy ścieków przemysłowych odprowadzanych do zbiorczej sieci kanalizacyjnej na terenie aglomeracji BZT ₅ w mg O ₂ /dm ³	1000	
Najważniejsze podmioty gospodarcze na terenie aglomeracji ze wskazaniem rodzaju produkcji	Podmiot gospodarczy	Rodzaj produkcji/usług
	Evrafish Sp z o. o., ul. Gdańska 9, 89-632 Brusy	Przemysł spożywczy
	Masarnia Brusy Gierszewscy, ul. Młyńska 21, 89-632 Brusy	Przemysł spożywczy
	Fungopol Sp. z o.o. Sp.k., ul. Chełmowska 17, 89-632 Brusy	Przemysł spożywczy
Opis: Ścieki przemysłowe z terenu aglomeracji odprowadzane do oczyszczalni ścieków w Brusach pochodzą od podmiotów prowadzących przetwórstwo spożywcze (przetwórstwo ryb, masarnia, przetwórstwo runa leśnego).		
Przemysł planowany		
Ilość ścieków przemysłowych planowanych do odprowadzenia do zbiorczej sieci kanalizacyjnej na terenie aglomeracji [m ³ /d]		
Najważniejsze podmioty gospodarcze, których planowane jest podłączenie do systemu kanalizacji zbiorczej na terenie aglomeracji ze wskazaniem rodzaju produkcji	Podmiot gospodarczy	Rodzaj produkcji/usług
Opis: Nie dotyczy		

Uzasadnienie określonej RLM aglomeracji

Wyszczególnienie	RLM/szt.
RLM stałych mieszkańców aglomeracji	11597
RLM osób czasowo przebywających w aglomeracji	500
RLM przemysłu	2355
Liczba stałych mieszkańców korzystających z sieci kanalizacyjnej	11481
Liczba stałych mieszkańców korzystających ze zbiorników bezodpływowych	116
Liczba stałych mieszkańców korzystających z przydomowych oczyszczalni ścieków	0
Liczba zainstalowanych zbiorników bezodpływowych [szt.]	39
Liczba przydomowych oczyszczalni ścieków [szt.]	0
Opis: Liczba stałych mieszkańców korzystających ze zbiorników bezodpływowych wynosi 116 i zamieszkują na terenie 39 nieruchomości. Urząd Miejski w Brusach prowadzi ewidencję zbiorników bezodpływowych oraz przydomowych oczyszczalni ścieków. Prowadzi również kontrolę (dorywczo) nad prawidłową częstotliwością wywozu ścieków ze zbiorników bezodpływowych i osadów z przydomowych oczyszczalni ścieków.	

d) strefy ochronne ujęć wody, zawierające oznaczenie aktów prawa miejscowego lub decyzji ustanawiających te strefy oraz zakazy, nakazy i ograniczenia obowiązujące na tych terenach

Ujęcia wody	Oznaczenie aktów prawa miejscowego lub decyzji ustanawiających strefę ochronną ujęcia wody oraz zakazy, nakazy i ograniczenia obowiązujące na tym terenie
Brusy	<p>Strefa ochrony bezpośredniej:</p> <p>Decyzją Wojewody Bydgoskiego z dnia 8.07.1997r. nr ROŚ –oś-XI.6210/66/97</p> <p>Strefa ochrony pośredniej:</p> <p>określona w aneksie nr 1 do dokumentacji hydrogeologicznej w roku 2007.</p> <p>Marszałek Województwa Pomorskiego:</p> <p>Zawiadomienie z dnia 2007.12.05, nr DROŚ.G-7521-1/34/07 - przyjęta bez uwag</p>
Czyczkowy	<p>Strefa ochrony bezpośredniej:</p> <p>Decyzja Dyrektora Zarządu Zlewni w Chojnicach Państwowego Gospodarstwa Wodnego Wody Polskie dn. 21.10.2019 r. nr GD.ZUZ.1.1400.CH.8.2019.KO</p>
Męcikał	<p>Strefa ochrony bezpośredniej:</p> <p>Decyzja Starosty Chojnickiego dn. 27.01.2004r. nr OS.6223/49/54/03/04.</p> <p>Wygradzona strefa ochronna bezpośrednia ujęcia wody podziemnej jest zagospodarowana zgodnie z wymogami art. 53 Prawa Wodnego.</p>

Opis:

Na terenie gminy Brusy istnieją trzy ujęcia wodociągowe w miejscowościach Brusy, Czyczkowy i Męcikał. W Brusach występuje strefa ochrony bezpośredniej i pośredniej. W pozostałych miejscowościach tylko strefa ochrony bezpośredniej.

e) obszary ochronne zbiorników wód śródlądowych zawierające oznaczenie aktów prawa miejscowego ustanawiających te obszary oraz zakazy, nakazy i ograniczenia obowiązujące na tych obszarach

Na terenie aglomeracji nie wyznaczono obszaru ochronnego zbiornika wód śródlądowych.

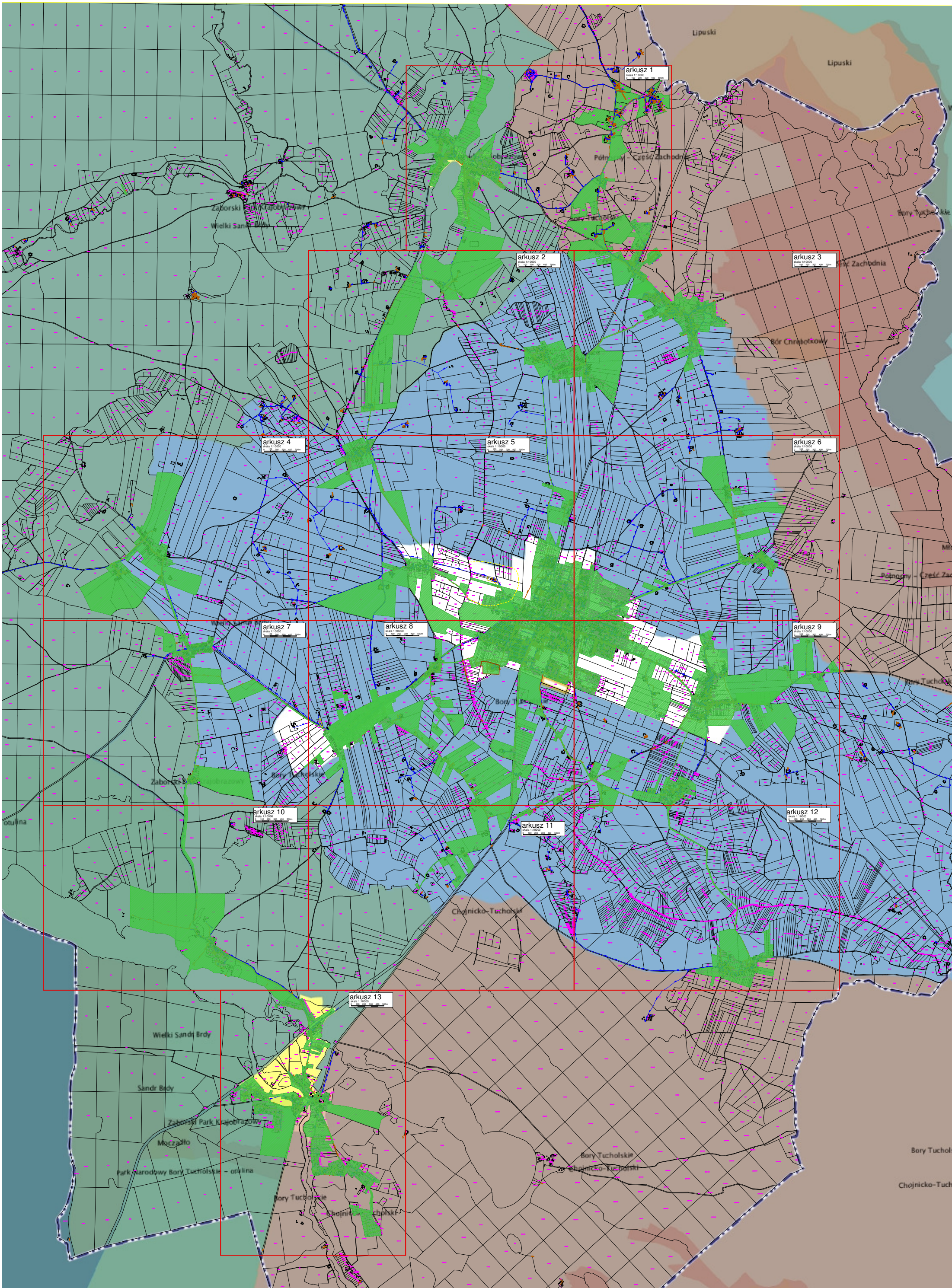
f) formy ochrony przyrody, o których mowa w art. 6 ustawy z dnia 16 kwietnia 2004 r. o ochronie przyrody, zawierające nazwę formy ochrony przyrody oraz tytuł i miejsce ogłoszenia aktu prawnego tworzącego, ustanawiającego albo wyznaczającego formę ochrony przyrody oraz informacje o obszarach mających znaczenie dla Wspólnoty znajdujących się na liście, o której mowa w art. 27 ust. 1 tej ustawy

Forma ochrony przyrody	Tytuł i miejsce ogłoszenia aktu prawnego tworzącego, ustanawiającego albo wyznaczającego formę ochrony przyrody oraz informacje o obszarach mających znaczenie dla Wspólnoty znajdujących się na liście, o której mowa w art. 27 ust. 1 tej ustawy
Zaborski Park Krajobrazowy	<p>Uchwała nr XI/68/90 Wojewódzkiej Rady Narodowej w Bydgoszczy z dnia 28 lutego 1990 roku (zmiana: Rozporządzenie nr 30/98 Wojewody Bydgoskiego z dnia 31 sierpnia 1998 r.)</p>
Północny Obszar Chronionego Krajobrazu- Część Zachodnia:	<p>Rozporządzenie Wojewody Bydgoskiego Nr 9/91 z dnia 14 czerwca 1991 r.</p>

Chojnicko-Tucholski Obszar Chronionego Krajobrazu:	Rozporządzenie Wojewody Bydgoskiego Nr 9/91 z dnia 14 czerwca 1991 r.
OSO „Wielki Sandr Brdy” PLB220001:	Rozporządzenie Ministra Środowiska z dnia 21 lipca 2004r. w sprawie obszarów specjalnej ochrony ptaków Natura 2000 (Dz.U. 2011 nr 25 poz. 133)
OSO „Bory Tucholskie” PLB220009	Rozporządzenie Ministra Środowiska z dnia 27 października 2008 r. zmieniającego rozporządzenie w sprawie obszarów specjalnej ochrony ptaków Natura 2000 (Dz.U. 2008 nr 198 poz. 1226)
<p>Opis: Zdecydowana większość obszaru aglomeracji Brusy położona jest na terenach objętych formami ochrony przyrody o których mowa w art. 6 ustawy z dnia 16 kwietnia 2004 r. o ochronie przyrody oraz obszarach mających znaczenie dla Wspólnoty znajdujących się na liście, o której mowa w art. 27 ust. 1 tej ustawy. Obszary nieobjęte formami ochrony przyrody to tereny miasta Brusy, wsi Kosobudy, Czarnowo i części wsi Czyczkowy.</p>	

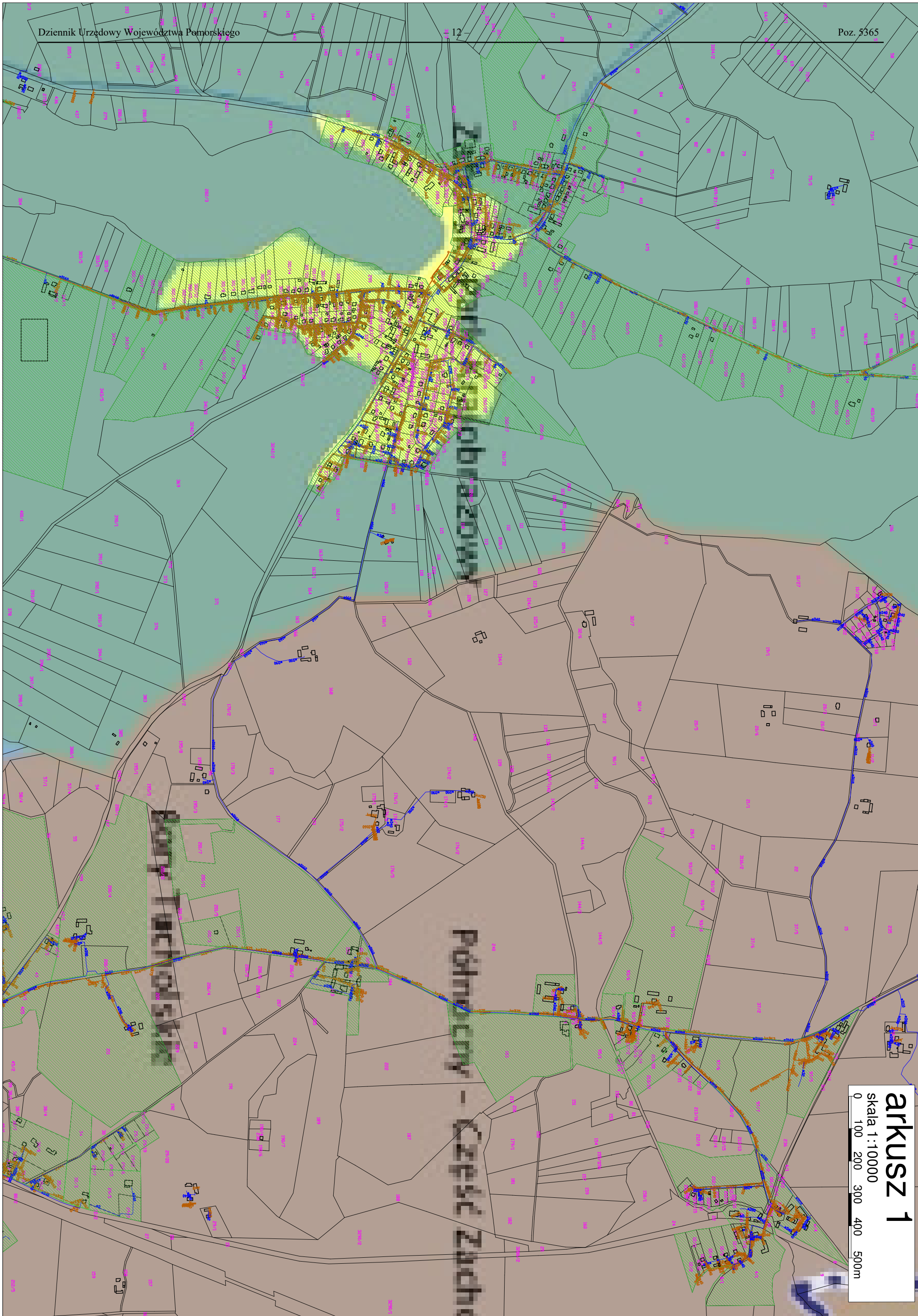
Wykaz dokumentów stanowiących podstawę do wyznaczania obszaru i granic aglomeracji zgodnie z § 3 ust. 1 ww. rozporządzenia Ministra Gospodarki Morskiej i Żeglugi Śródlądowej z dnia 27 lipca 2018 r. w sprawie sposobu wyznaczenia obszarów i granic aglomeracji (Dz. U. z 2018 poz. 1586)

Wyszczególnienie	NIE	TAK
Studium uwarunkowań i kierunków zagospodarowania przestrzennego gminy Brusy	x	
Miejscowe plany zagospodarowania przestrzennego		x
Ramowe studium uwarunkowań i kierunków zagospodarowania przestrzennego związku metropolitalnego	x	
Decyzje o warunkach zabudowy i zagospodarowania terenu		x
Decyzje o ustaleniu lokalizacji inwestycji celu publicznego	x	
Pozwolenia na budowę w zakresie gospodarki wodnej	x	
Zgłoszenia budowy, budowli oraz obiektów liniowych w zakresie gospodarki wodnej	x	
Wieloletnie plany rozwoju i modernizacji urządzeń wodociągowych i urządzeń kanalizacyjnych – Zakład Gospodarki Komunalnej w Brusach, o których mowa w art. 21 ust. 1 ustawy z dnia 7 czerwca 2001 r. o zbiorowym zaopatrzeniu w wodę i zbiorowym odprowadzaniu ścieków.		x
Pogranie funkcjonalno-użytkowe, o których mowa w art. 31 ust. 2 ustawy z dnia 29 stycznia 2004 r. – Prawo zamówień publicznych (t.j. Dz. U. z 2020 r. poz. 288 z późn. zm.)	x	

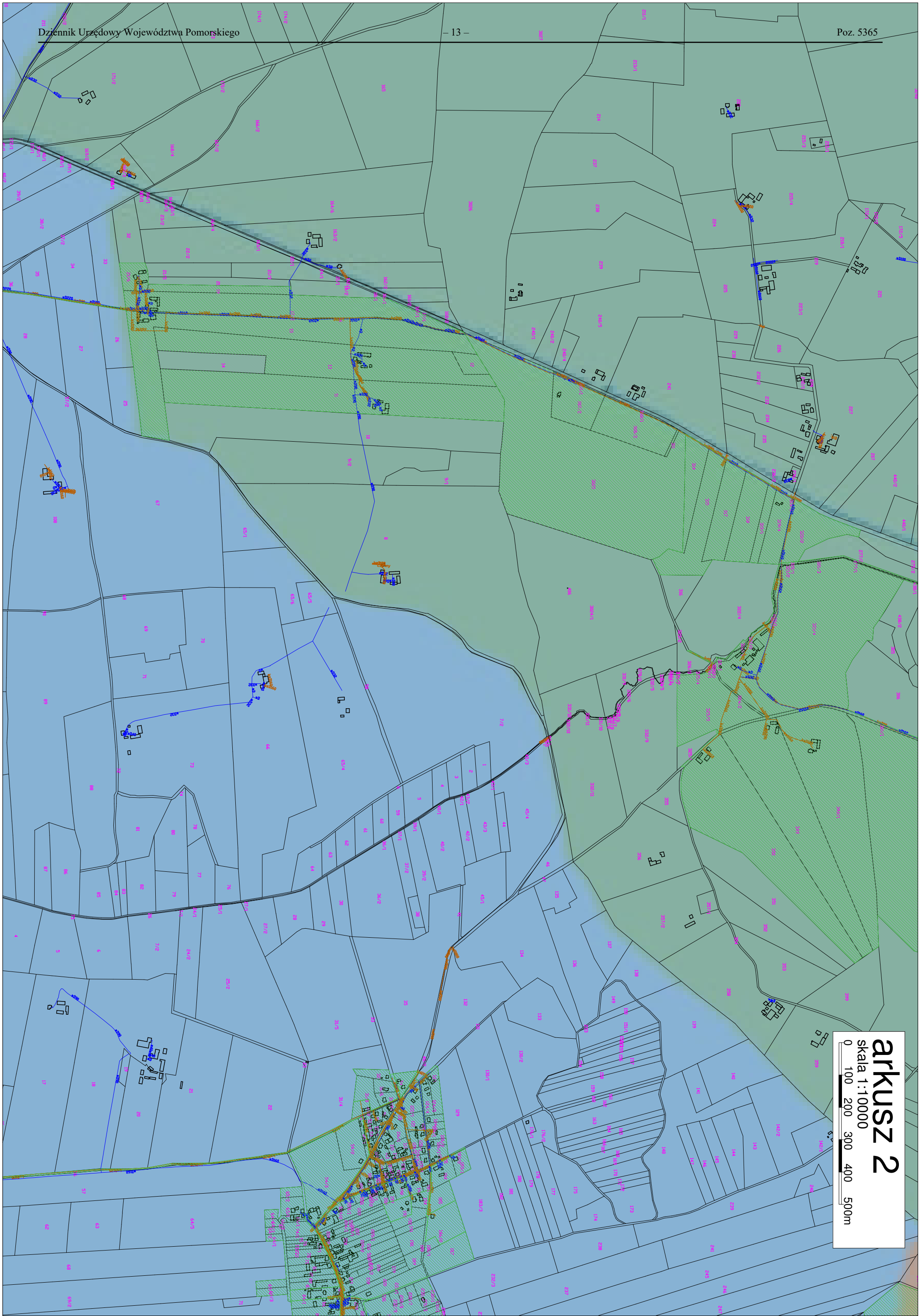


Legenda:

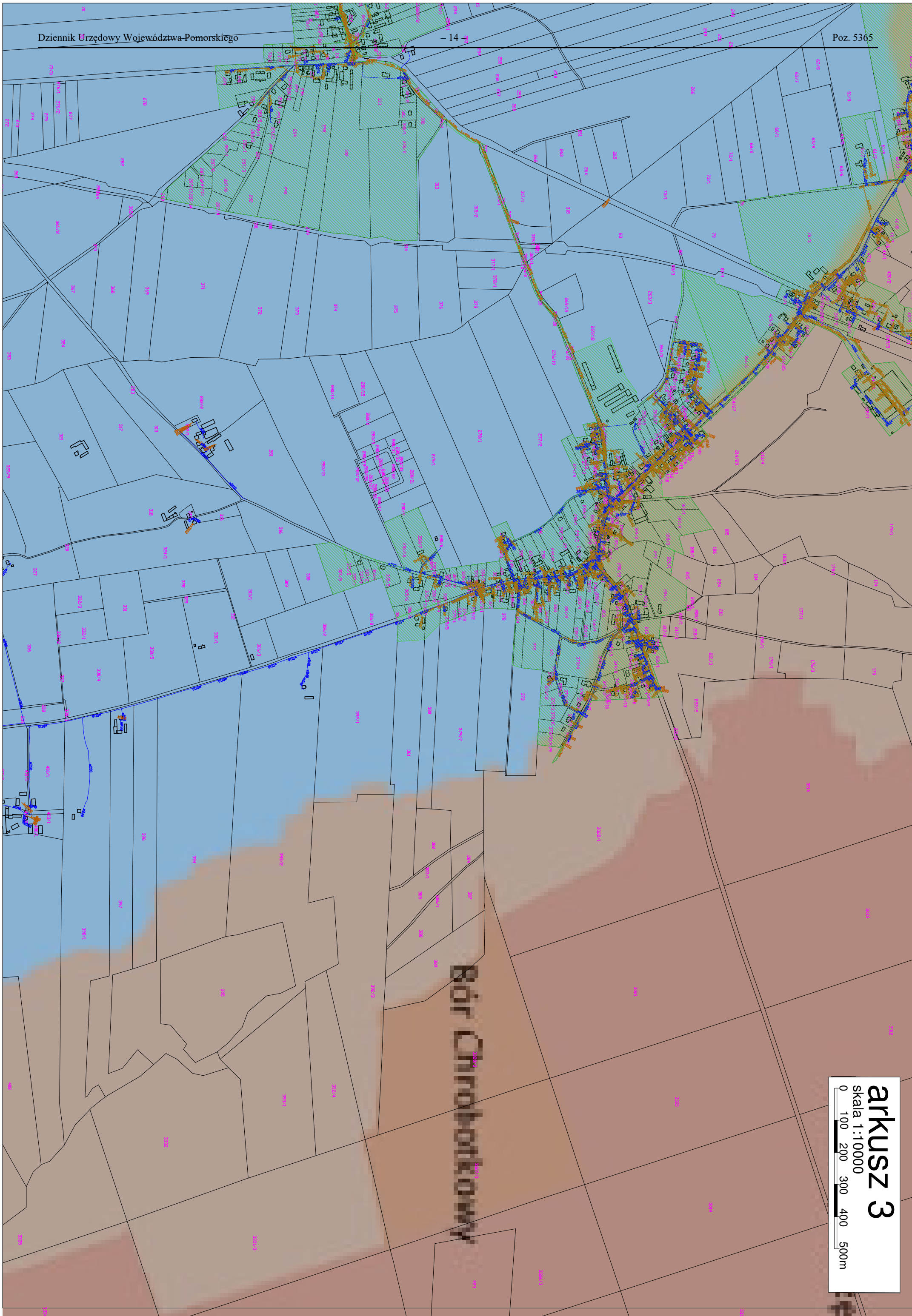
-  Parki Narodowe
Natura 2000 Obszary Specjalnej Ochrony
-  Parki Krajobrazowe
Natura 2000 Obszary Specjalnej Ochrony
-  Natura 2000 Specjalne Obszary Ochrony
Obszary Chronionego Krajobrazu
Natura 2000 Obszary Specjalnej Ochrony
-  Obszary Chronionego Krajobrazu
Natura 2000 Obszary Specjalnej Ochrony
-  Rezerваты
Natura 2000 Specjalne Obszary Ochrony
Obszary Chronionego Krajobrazu
Natura 2000 Obszary Specjalnej Ochrony
-  Natura 2000 Obszary Specjalnej Ochrony
-  Parki Krajobrazowe
Rezerваты
Natura 2000 Obszary Specjalnej Ochrony
-  Parki Krajobrazowe
-  Obszary aglomeracji
-  Strefa ochrony bezpośredniej ujęcia wody
-  Strefa ochrony pośredniej ujęcia wody
-  Teren oczyszczalni ścieków w Brusach
-  Końcowy punkt zrzutu oczyszczonych ścieków do odbiornika



arkusz 1
skala 1:10000
0 100 200 300 400 500m

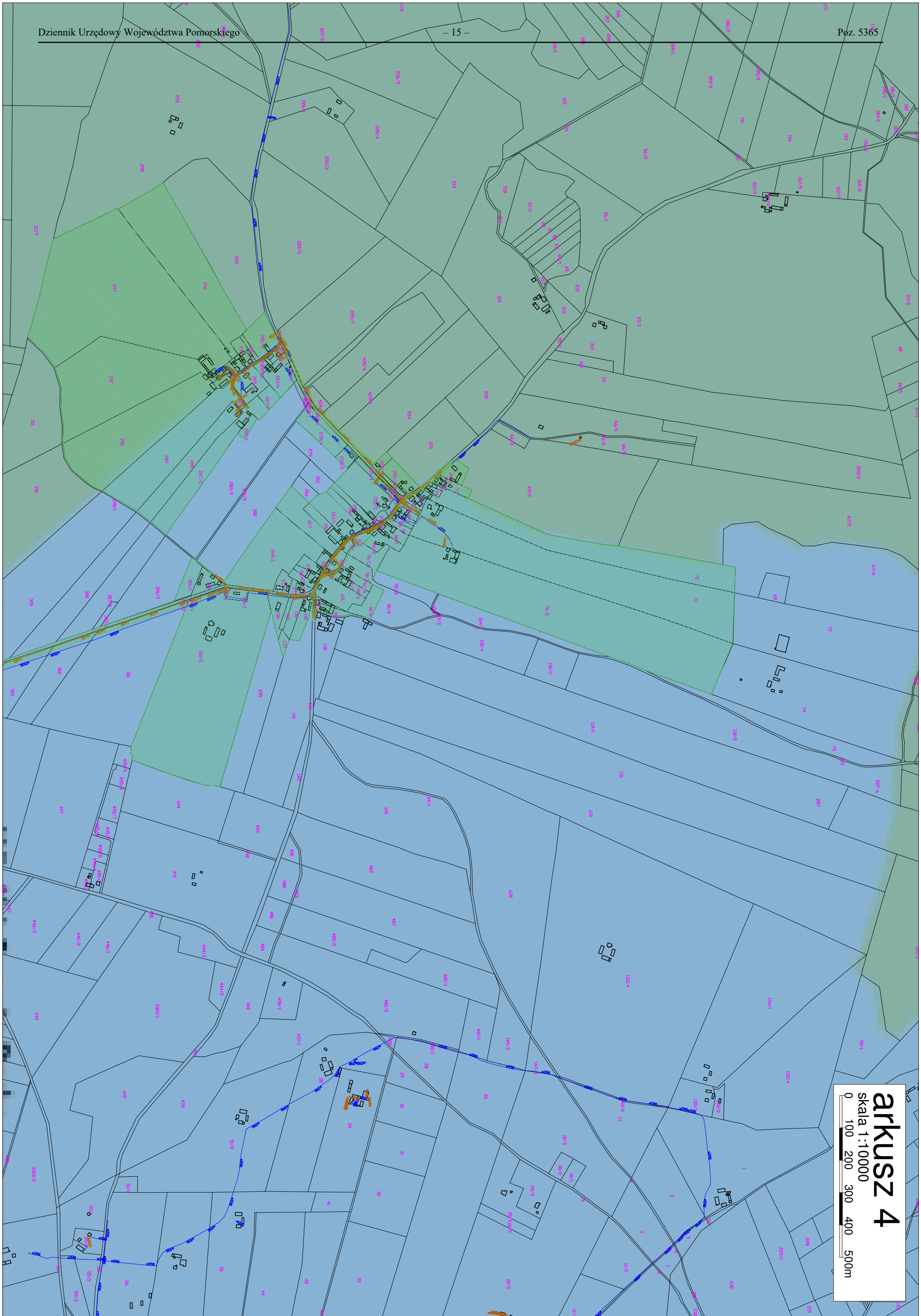


arkusz 2
skala 1:10000
0 100 200 300 400 500m

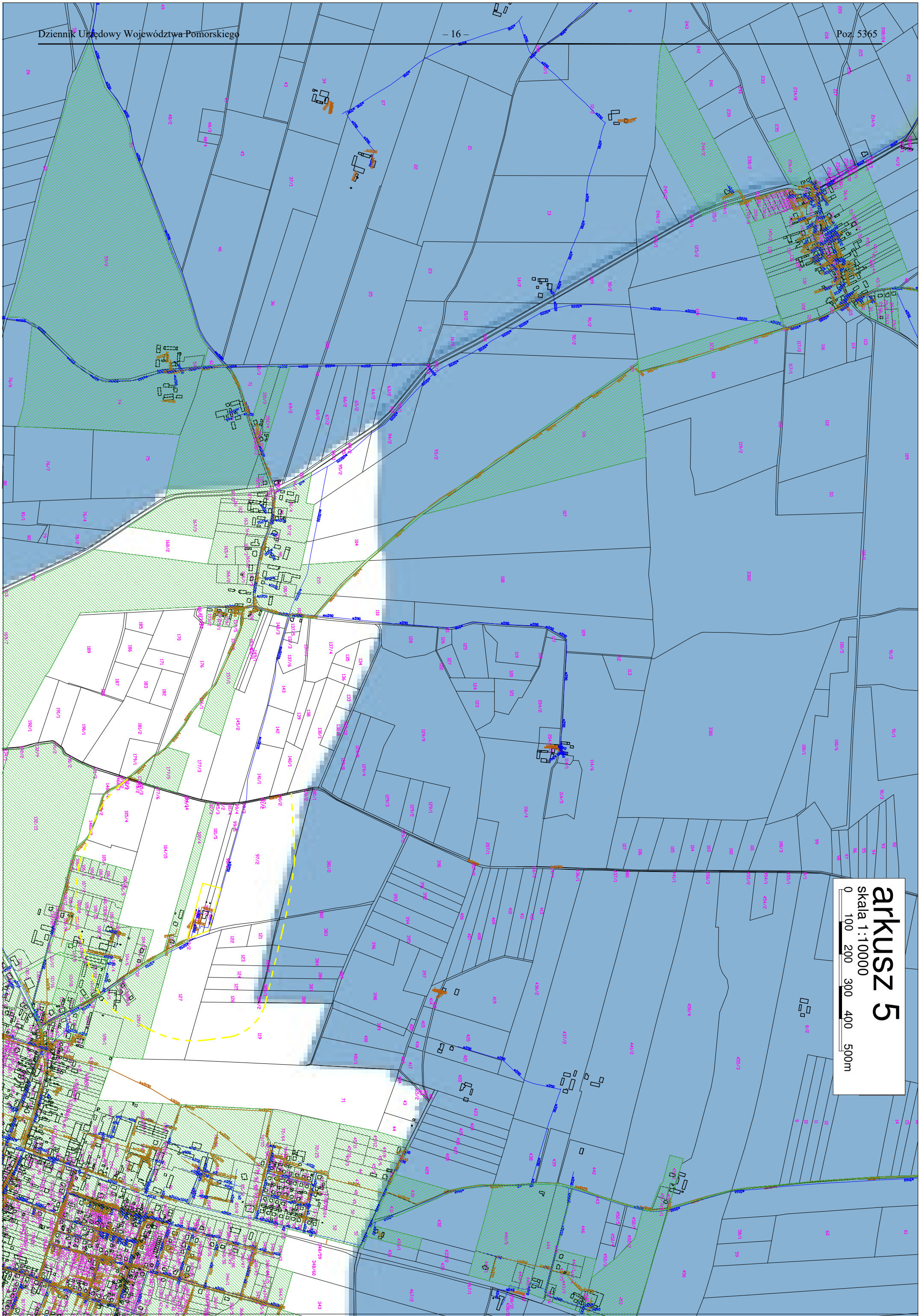


Bór Chrobotkowy

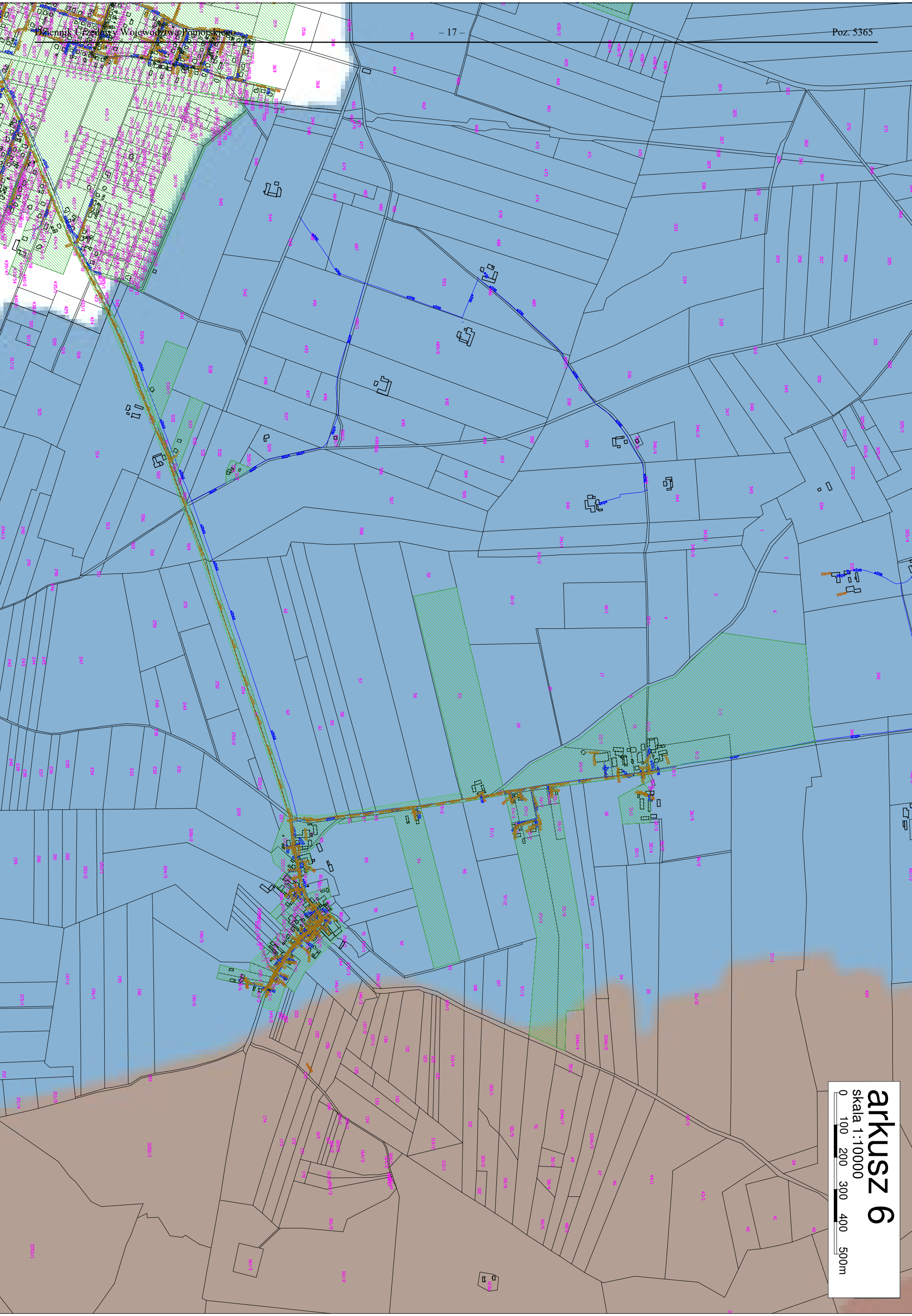
arkusz 3
skala 1:10000
0 100 200 300 400 500m



arkusz 4
skala 1:10000
0 100 200 300 400 500m

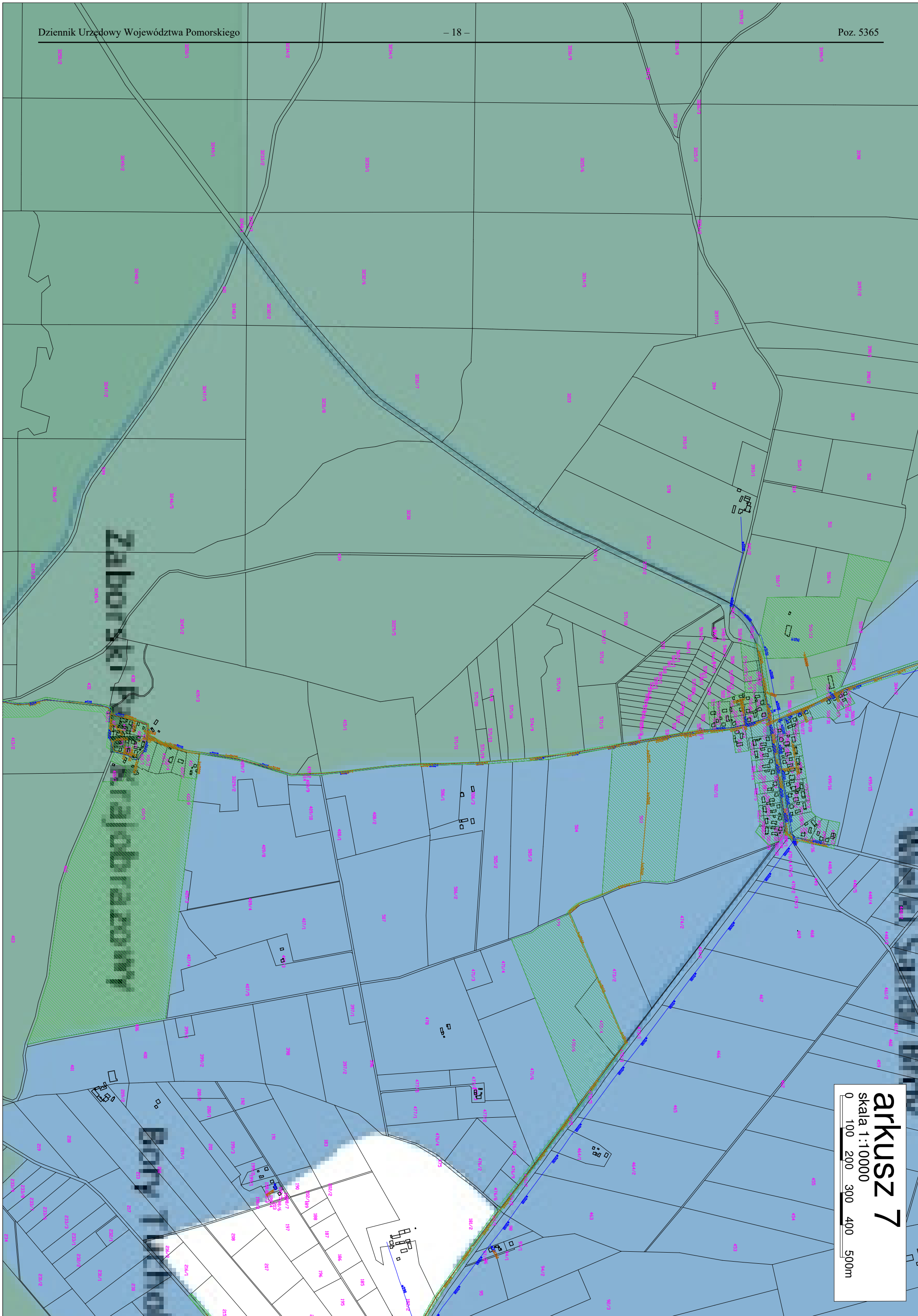


arkusz 5
skala 1:10000
0 100 200 300 400 500m



arkusz 6
skala 1:10000
0 100 200 300 400 500m

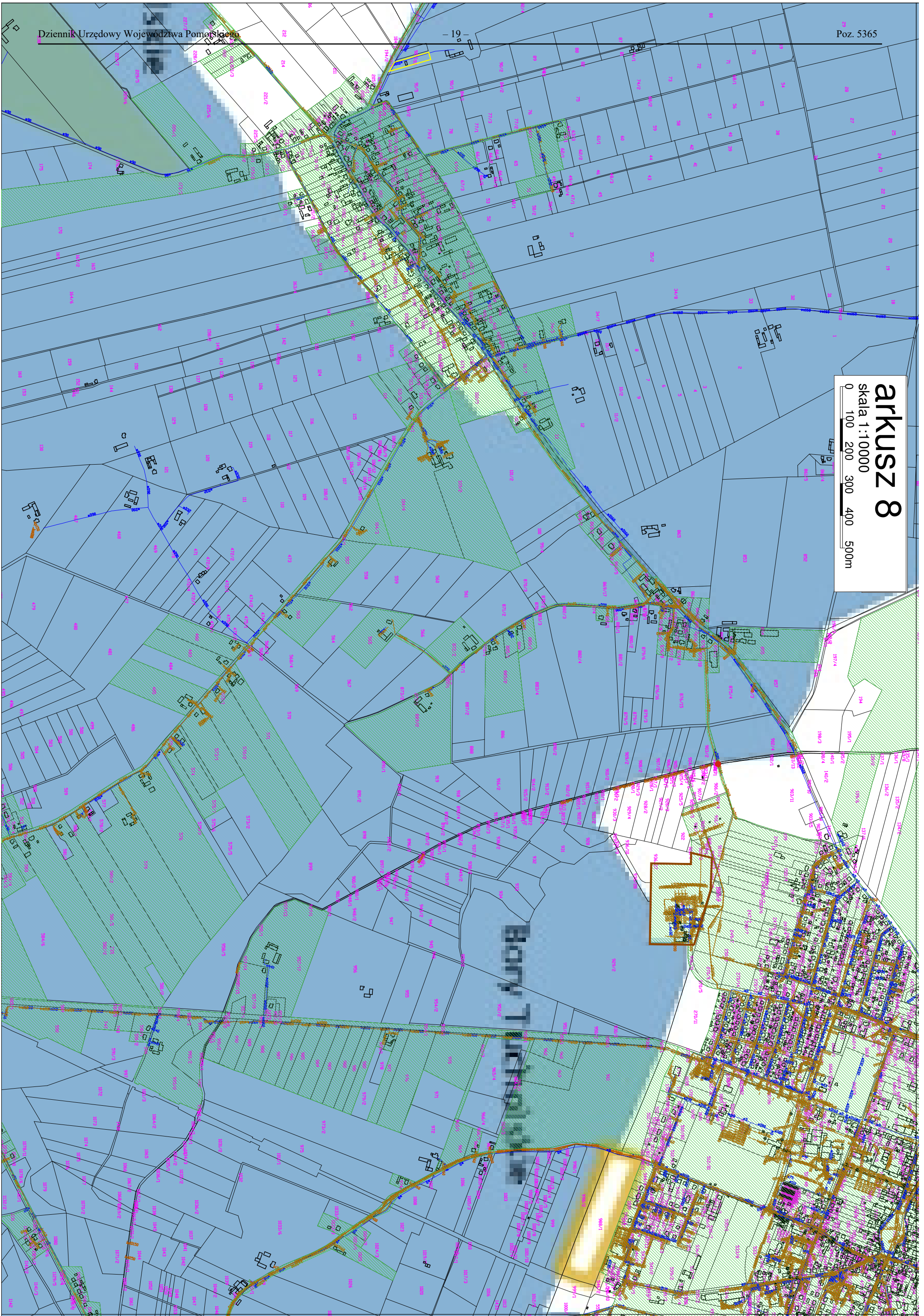
Województwo Pomorskie
Powiat Bytowski
Gmina Bytów

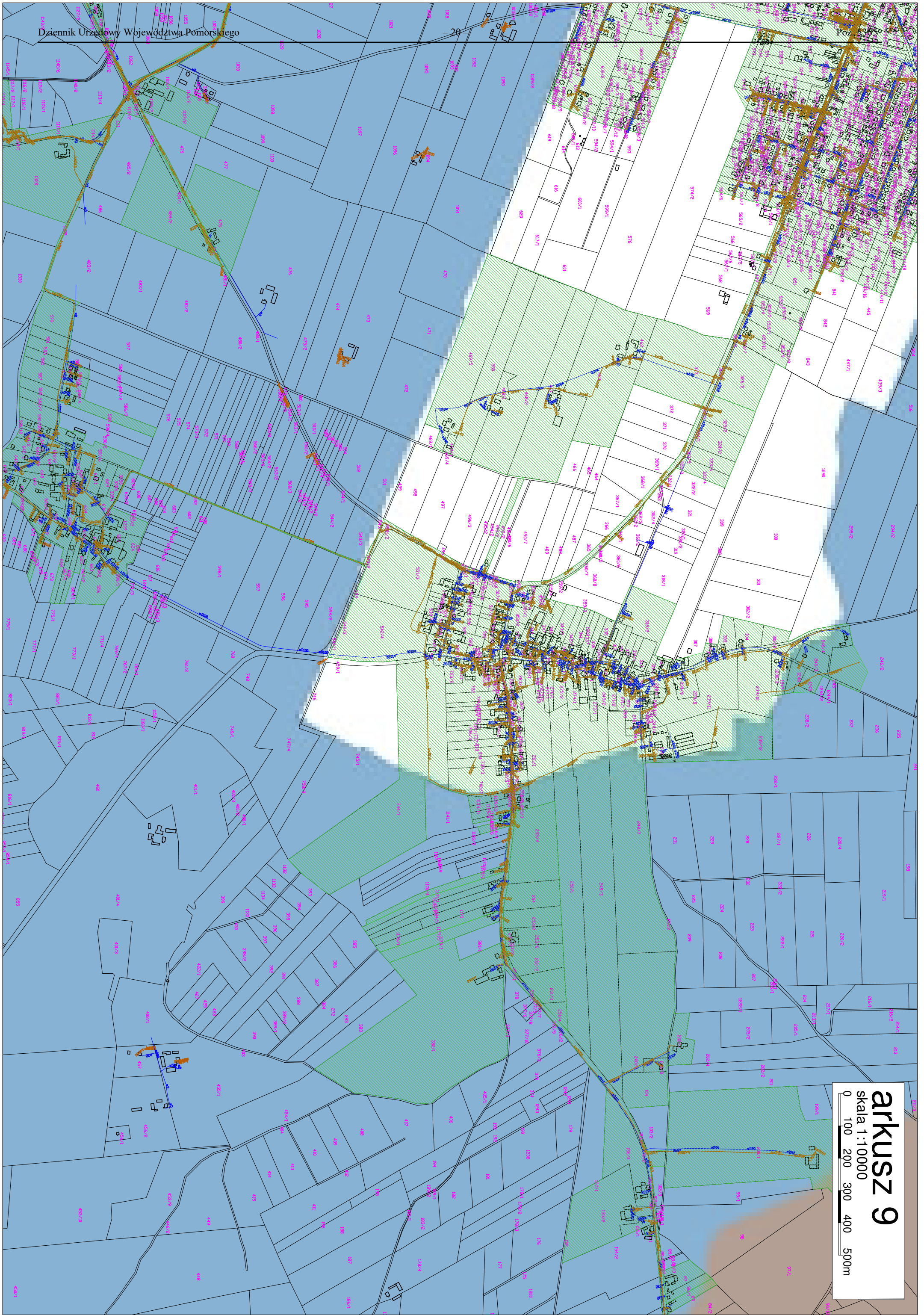


arkusz 7
skala 1:10000
0 100 200 300 400 500m

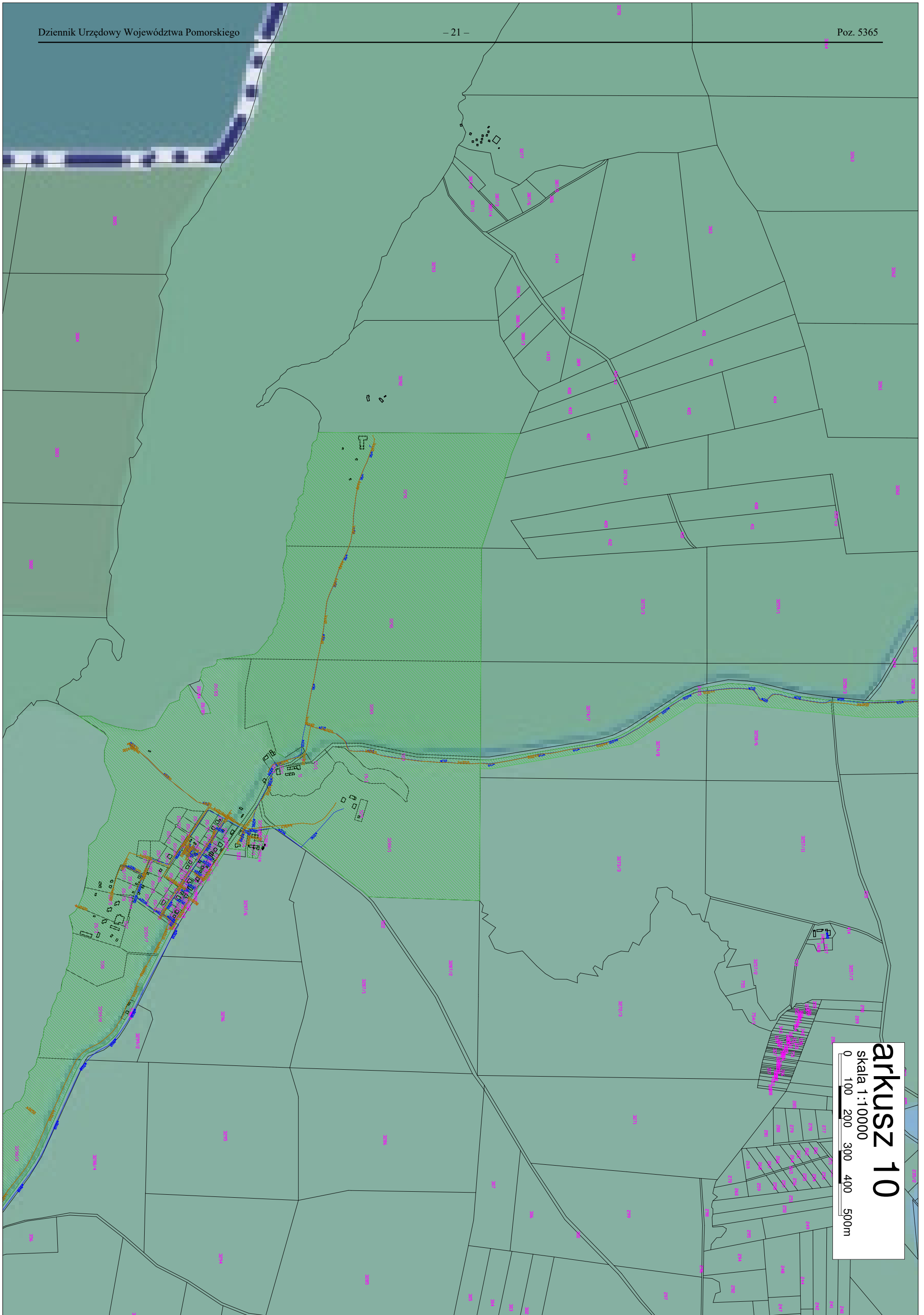
-19-

arkusz 8
skala 1:10000
0 100 200 300 400 500m

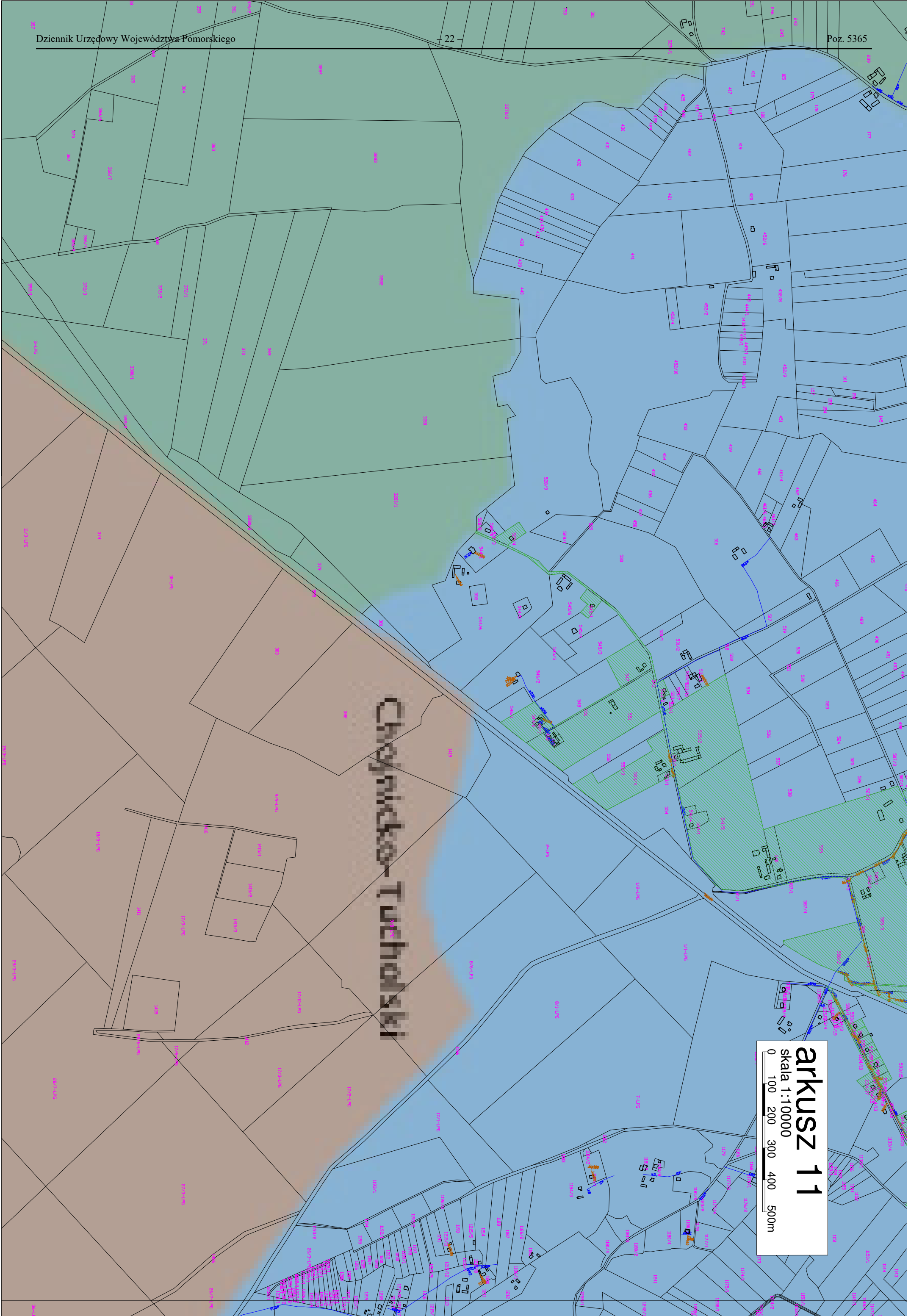




arkusz 9
skala 1:10000
0 100 200 300 400 500m

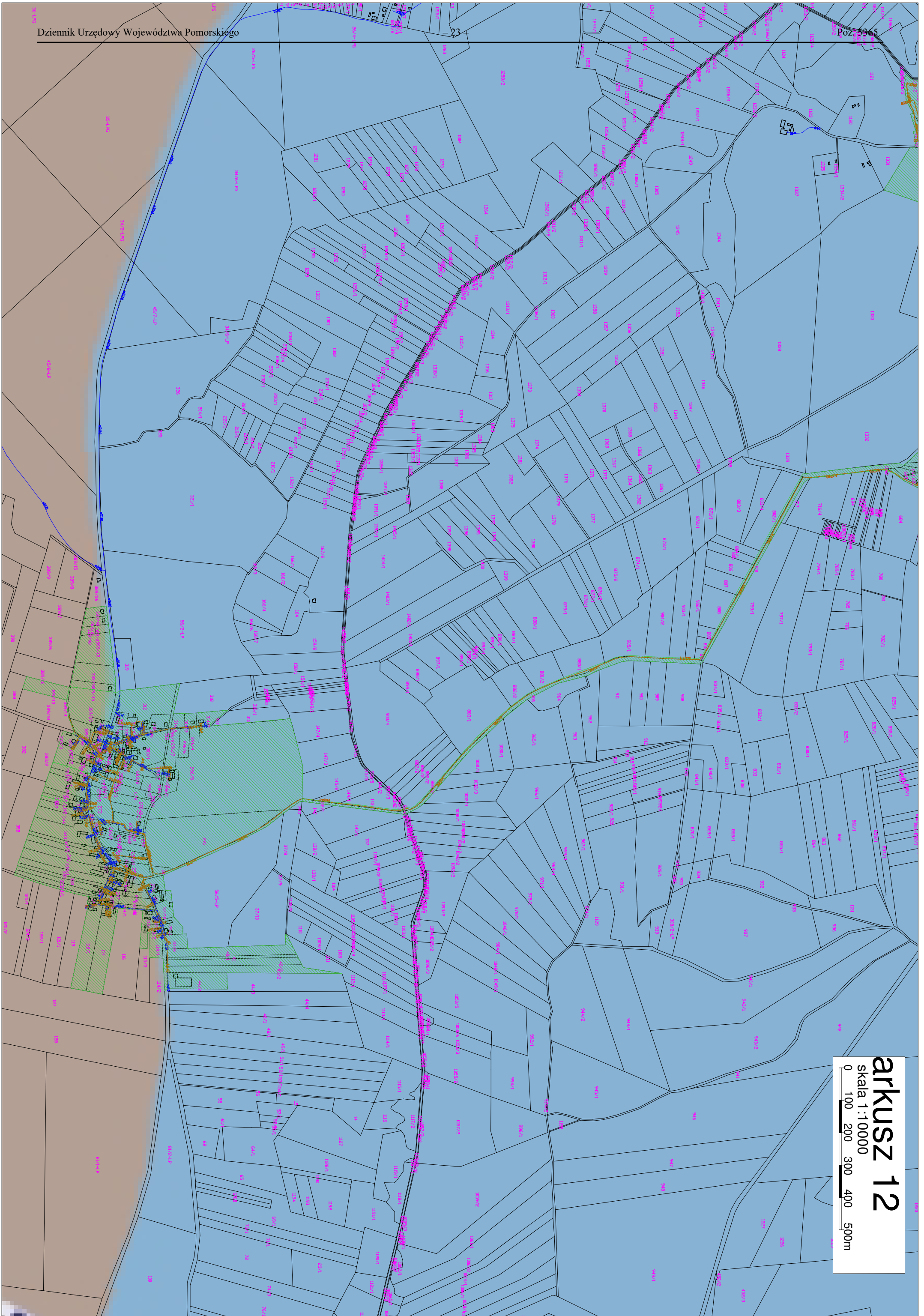


arkusz 10
skala 1:10000
0 100 200 300 400 500m



Czytaj.pl - UCHWAŁA

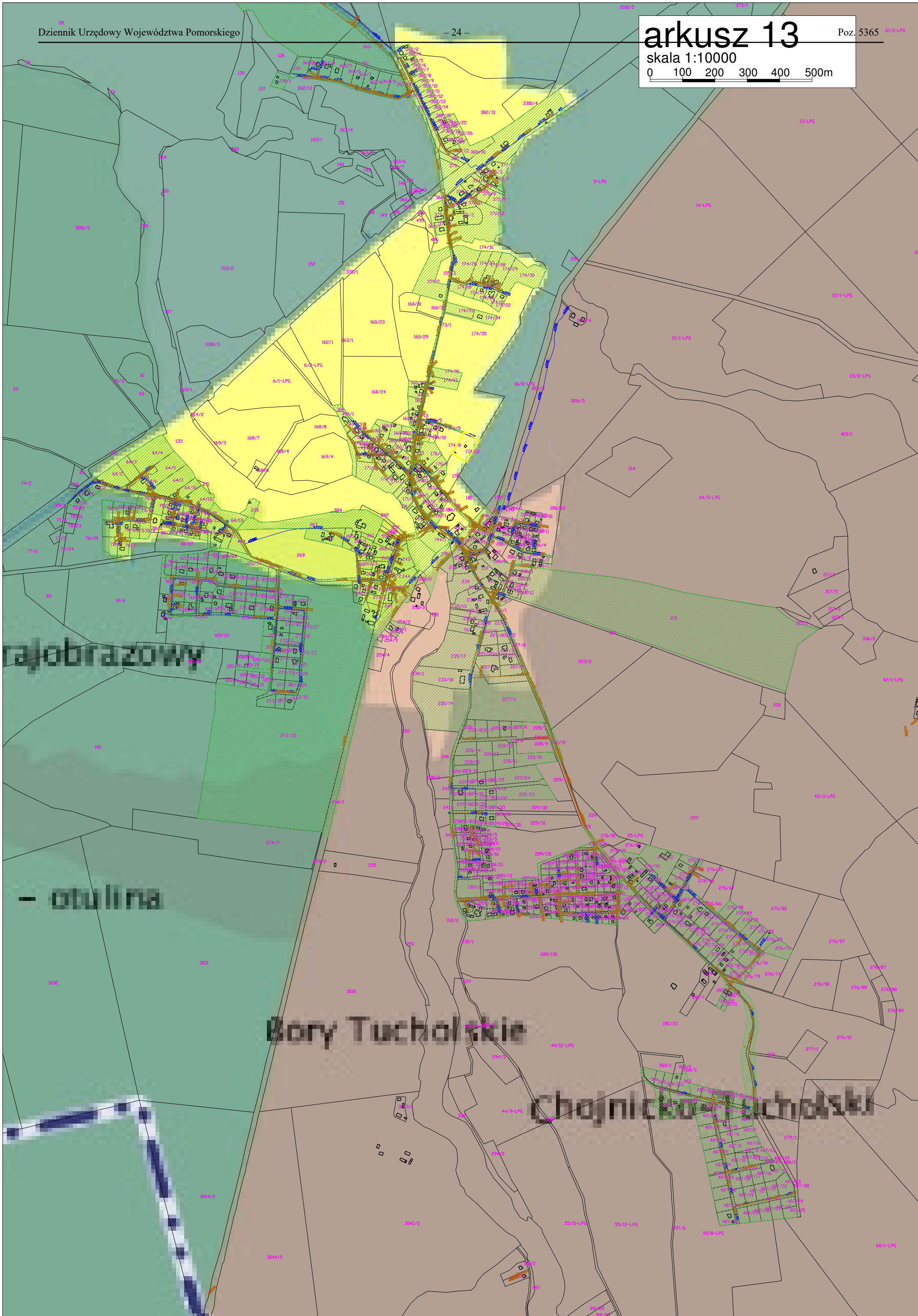
arkusz 11
skala 1:10000
0 100 200 300 400 500m



arkusz 12
skala 1:10000
0 100 200 300 400 500m

skala 1:10000

0 100 200 300 400 500m



rajobrazowy

otulina

Gory Tucholskie

chojnicko-tucholski