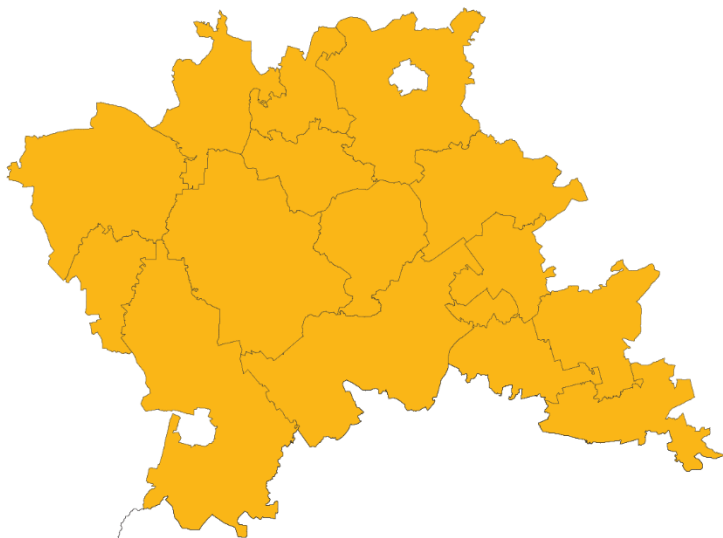


# Strategia terytorialna



**Partnerstwo**

**Obszar Funkcjonalny  
Rezerwatu Biosfery  
Bory Tucholskie**



MIASTO I GMINA  
BRUSY



MIASTO I GMINA  
CZARNA WODA



MIASTO I GMINA  
CZERSK



GMINA  
CHOJNICE



GMINA  
DZIEMIANY



GMINA  
KALISKA



GMINA  
KARSIN



GMINA  
KONARZYNY



GMINA  
KOŚCIERZYNA



GMINA  
LIPNICA



GMINA  
LIPUSZ



GMINA  
LUBICHOWO



GMINA  
OSIECZNA



GMINA  
OSIEK



GMINA  
STARA KISZEWA



GMINA  
STUDZIENICE

# **Strategia terytorialna**

**Partnerstwo**

**Obszar Funkcjonalny  
Rezerwatu Biosfery  
Bory Tucholskie**



## **Raport diagnostyczny**

Obszaru Partnerstwa Rezerwatu Biosfery Bory Tucholskie

## **Opracowanie**

Związek Miast Polskich

## **Zespół autorski**

Anna Żabińska-Pioterek, Wojciech Zarzycki (konsultacja) - Związek Miast Polskich przy wsparciu Grupy Roboczej w składzie: Ilona Sołtyk – Grabowska, Krzysztof Gierszewski, Robert Sawicki, Paweł Jekiełek.

## **Kierownik projektu CWD**

Jarosław Komża

2021 © Związek Miast Polskich

## **Skład Partnerstwa**

Gmina Czersk, Gmina Brusy, Gmina Czarna Woda, Gmina Lipusz, Gmina Karsin, Gmina Stara Kiszewa, Gmina Konarzyny, Gmina Chojnice, Gmina Kościerzyna, Gmina Kaliska, Gmina Osieczna, Gmina Osiek, Gmina Lubichowo, Gmina Dziemiany, Gmina Lipnica, Gmina Studzienice

## **Skład Rady Partnerstwa**

Przemysław Biesek – Talewski – Burmistrz Czerska, Gmina Czersk

Witold Ossowski – Burmistrz Brus, Gmina Brusy

Łukasz Łangowski – Sekretarz Gminy Czarna Woda, Gmina Czarna Woda

Mirosław Ebertowski – Wójt Gminy Lipusz, Gmina Lipusz

Roman Brunke - Wójt Gminy Karsin, Gmina Karsin

Andrzej Hinc – Sekretarz Gminy Stara Kiszewa, Gmina Stara Kiszewa

Jacek Warsiński – Wójt Gminy Konarzyny, Gmina Konarzyny

Piotr Stanke – Zastępca Wójta Gminy Chojnice, Gmina Chojnice

Grzegorz Piechowski – Wójt Gminy Kościerzyna, Gmina Kościerzyna

Bożena Jeleniewska – Sekretarz Gminy Kaliska, Gmina Kaliska

Stanisław Stosik – Wójt Gminy Osieczna, Gmina Osieczna

Janusz Kaczyński – Wójt Gminy Osiek, Gmina Osiek

Rafał Wachowiak – Zastępca Wójta Gminy Lubichowo, Gmina Lubichowo

Leszek Pobłocki – Wójt Gminy Dziemiany, Gmina Dziemiany

Andrzej Lemańczyk – Wójt Gminy Lipnica, Gmina Lipnica

Bogdan Ryś – Wójt Gminy Studzienice, Gmina Studzienice

## **Skład Grupy Roboczej**

Krzysztof Gierszewski – Zastępca Burmistrza Brus, Koordynator Grupy Zadaniowej 1 (gminy powiatu chojnickiego i bytowskiego)

Grzegorz Światała – Zastępca Wójta Gminy Kościerzyna, Koordynator Grupy Zadaniowej 2 (gminy powiatu kościerskiego i bytowskiego)

Paweł Jekiełek – Podinspektor ds. promocji gminy i funduszy europejskich Gminy Kaliska, Koordynator Grupy Zadaniowej 3 (gminy powiatu starogardzkiego)



## Spis treści

<b>Wstęp</b> .....	10
1. Synteza diagnozy i założenia do strategii .....	13
1.1. Podstawowe informacje o Partnerstwie .....	13
1.1.1. Dotychczasowe doświadczenia współpracy gmin Partnerstwa .....	15
1.2. Wnioski z analizy powiązań funkcjonalnych .....	16
1.3. Kluczowe potencjały i bariery zidentyfikowane w procesie diagnostycznym .....	19
1.4. Kluczowe determinanty potrzeb rozwojowych obszaru partnerstwa .....	20
1.5. Kluczowe wyzwania oraz kierunki strategicznej interwencji i współpracy .....	21
2. Cele partnerstwa .....	28
3. Projekty .....	40
3.1. Sposób wyboru projektów .....	40
W grupie projektów planowanych do realizacji .....	40
Projekty strategiczne .....	40
3.2. Projekty strategiczne i uzupełniające .....	43
4. Warunki i procedury obowiązujące w realizacji strategii .....	59
4.1. Struktura i system zarządzania strategią .....	59
5. System monitoringu i oceny skuteczności realizacji strategii .....	66
5.1. Wskaźniki realizacji strategii .....	70
5.2. Monitorowanie procesu wdrażania strategii .....	73
5.3. Ocena (ewaluacja) stopnia osiągnięcia celów strategicznych .....	74
6. Opis procesu zaangażowania partnerów społeczno-gospodarczych .....	77
6.1. Partycypacja społeczna na etapie przygotowania strategii .....	77
6.2. Partycypacja społeczna na etapie oceny efektów strategii .....	78
6.3. Partycypacja społeczna na poziomie oceny efektów strategii .....	79
7. Źródła finansowania – potencjalne źródła finansowania dla poszczególnych projektów	83
<b>Spis rysunków</b> .....	91
<b>Spis tabel</b> .....	91







# Wstęp

Strategia terytorialna Partnerstwa Rezerwatu Biosfery Bory Tucholskie jest wzmocnieniem współpracy 16 jednostek samorządu terytorialnego szczebla gminnego tj. Gminy Lipusz, Gminy Karsin, Gminy Stara Kiszewa, Gminy Konarzyny, Gminy Chojnice, Gminy Kościerzyna, Gminy Kaliska, Gminy Osieczna, Gminy Osiek, Gminy Lubichowo, Gminy Dziemiany, Gminy Lipnica, Gminy Studzienice, Gminy Czersk, Gminy Brusy, Gminy Czarna Woda i wykorzystaniem szans, które daje nowa perspektywa unijna. Dlatego też Strategia ta obejmuje horyzont czasowy skorelowany z budżetem finansowym UE na lata 2021- 2027 z perspektywą do 2030r.

Współpraca między samorządami stwarza możliwość wymiany doświadczeń i podjęcia bardziej efektywnych działań na rzecz pełniejszego wykorzystania istniejących zasobów i potencjałów. Zasoby, będące w dyspozycji samorządów lokalnych, są wykorzystywane indywidualnie zgodnie z możliwościami i specyfiką uwarunkowań społecznych i gospodarczych poszczególnych gmin. Jednocześnie identyfikacja podobnych problemów i potencjałów pozwala efektywniej i sprawniej realizować wspólne cele i zwiększyć przewagę konkurencyjną – nie tylko jednej gminy, ale kilkunastu samorządów.

Systemowe podejście do programowania i realizacji polityki rozwoju Rezerwatu Biosfery Bory Tucholskie ma na celu usprawnienie i ułatwienie Partnerstwu aplikowania o środki rozwojowe ze wszystkich źródeł finansowania<sup>1</sup>, wymagających podejścia strategicznego, a jednocześnie pozwala na uwzględnienie zarówno zróżnicowania rozwojowego, jaki i podobieństw w zakresie barier i potencjałów rozwojowych jednostek samorządu terytorialnego wchodzących w skład Partnerstwa.

Metodyka tworzenia strategii opiera się na zasadach, które odnoszą się zarówno do etapu tworzenia samej strategii jak i do jej wdrażania

- **Zasada włączenia Interesariuszy – model partycypacji społecznej.** W pracach nad strategią zastosowano model partycypacyjny zakładający wiodącą rolę Grupy Roboczej Partnerstwa z udziałem Doradców Partnerstw Związku Miast Polskich oraz udział przedstawicieli różnych grup interesariuszy w procesie opracowania i konsultowania dokumentu strategii. Kluczową rolę w procesie miała Rada Partnerstwa wyznaczająca kierunki rozwojowe. Duży nacisk położono na uspołecznienie kolejnych etapów prac nad strategią, przy wykorzystaniu doświadczeń lokalnej społeczności, podmiotów publicznych i

---

<sup>1</sup> Przedstawionych w Rozdziale 7 strategii

prywatnych. Zasadę partnerstwa i współpracy z interesariuszami zastosowano również w proponowanym systemie wdrażania strategii.

- **Analiza danych i wniosków wynikających z raportu diagnostycznego.** Dokonano analizy danych w obszarach społecznych, gospodarczych i środowiskowych oraz przestrzennych pod kątem problemów i potencjałów rozwojowych obszaru Partnerstwa Rezerwatu Biosfery Bory Tucholskie. Określono kierunki działań służące realizacji celów oraz wskazano najważniejsze obszary aktywności samorządów w latach 2021 – 2030.
- **Koncentracja wsparcia.** Ograniczono liczbę obszarów rozwojowych i celów do takich, które w procesie tworzenia strategii uznano za priorytetowe i mające decydujący wpływ na realizację wizji rozwoju Partnerstwa Rezerwatu Biosfery Bory Tucholskie. W strategii nie dążono do tego, aby każdy obszar aktywności gmin uznać za strategiczny.
- **Wymiar terytorialny.** Zastosowano zasady wynikające z podejścia terytorialnego i zintegrowanego planowania – zidentyfikowano społeczne, gospodarcze, środowiskowe i przestrzenne powiązania funkcjonalne, które występują na obszarze Partnerstwa Rezerwatu Biosfery Bory Tucholskie.
- **System wdrażania.** Opracowano przejrzysty system wdrażania Strategii w oparciu o zasadę partnerstwa i równości Partnerów oraz stałą współpracę interesariuszy, uwzględniając elastyczność przyjętych rozwiązań, tak by zwiększyć sprawność realizacji strategii i skuteczność wykorzystania dostępnych funduszy.
- **Wybór kierunków działań i projektów.** Określenie kierunków działań rozwojowych i wybór projektów, które zapewnią osiągnięcie celów strategii nastąpił we współpracy z interesariuszami w oparciu o proces partycypacji społecznej (warsztaty, ankieta, konsultacje społeczne). Skupiono się na przedsięwzięciach partnerskich i zintegrowanych, czyli takich, które rozwiązują wspólne problemy obszaru Partnerstwa lub wzmacniają i rozwijają jego potencjały. Ideą takich przedsięwzięć jest połączenie sił samorządów zapewniające efekt synergii, w taki sposób, aby rezultaty i oddziaływanie projektów partnerskich były większe i korzystniejsze niż jest to możliwe do osiągnięcia w projektach indywidualnych.
- **Perspektywa finansowa 2021 – 2027.** Dostosowano rodzaj i zakres interwencji oraz system wdrażania strategii do wyzwań i uwarunkowań perspektywy finansowej UE 2021 – 2027 opierając się na zasadach obowiązujących w unijnych, krajowych i regionalnych dokumentach strategicznych i operacyjnych.
- **Spójności z celami polityki regionalnej na poziomie województwa.** Zachowano spójność z założeniami polityki regionalnej Państwa tak aby strategia była spójna z kierunkami i obszarami interwencji oraz celami określonymi w Krajowej Strategii Rozwoju Regionalnego 2030 oraz Strategii rozwoju województwa pomorskiego do 2030 roku.



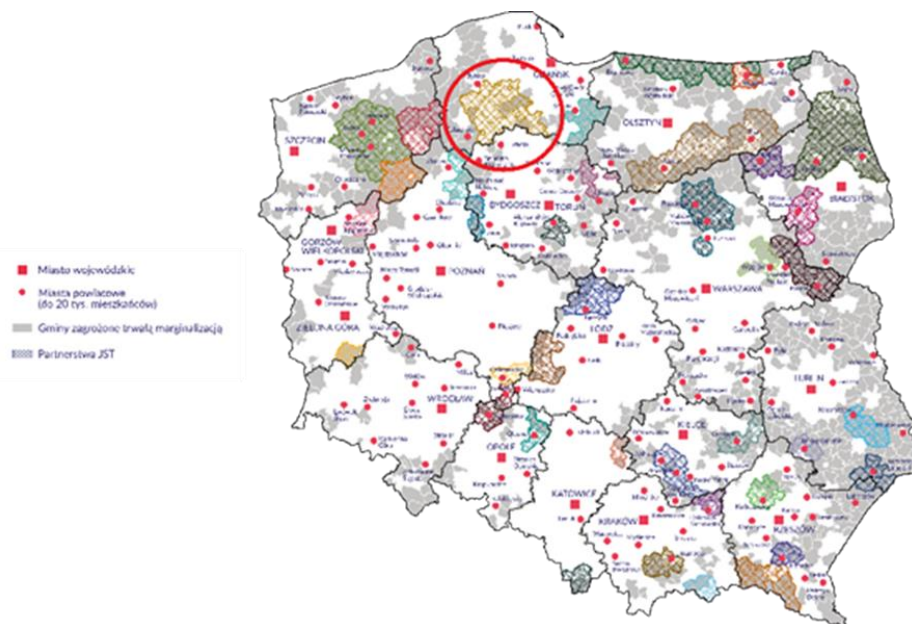
# 1. Synteza diagnozy i założenia do strategii

## 1.1. Podstawowe informacje o Partnerstwie

Podstawą działania partnerstwa „Rezerwatu Biosfery Bory Tucholskie” jest podpisany w dniu 28 września 2020 r. list intencyjny oraz ustanowiony w grudniu 2020 r. Regulamin Partnerstwa określający szczegółowe zasady jego funkcjonowania.

Partnerstwo „Obszar Funkcjonalny Rezerwatu Biosfery Bory Tucholskie” (OFRBBT) utworzono w 2020 roku w ramach Projektu pilotażowego „Centrum Wsparcia Doradczego”, współfinansowanego ze środków Unii Europejskiej i koordynowanego przez Ministerstwo Funduszy i Polityki Regionalnej, we współpracy z Jednostką Samorządu Województwa Pomorskiego – Pomorskim Biurem Planowania Regionalnego (PBPR).

Ryc. 1. Położenie Partnerstwa Rezerwatu Biosfery Bory Tucholskie na terenie kraju.



Źródło: <https://www.gov.pl/web/fundusze-regiony/ministerstwo-funduszy-i-politykiregionalnej-zadba-o-rozwoj-malych-ojczyzn>

Bory Tucholskie na mapie to teren w dorzeczu Brdy i Wdy, Równiny Tucholskiej i Równiny Charzykowskiej. Wydzielono tu Park Narodowy „Bory Tucholskie”, który

wchodzi w skład Rezerwatu Biosfery Bory Tucholskie. Kulturowo region należy do Kaszub, Borowiaków i Kociewia.

Rezerwat Biosfery Bory Tucholskie, zgodnie z projektem Strategii Rozwoju Województwa Pomorskiego 2030, stanowi jeden z pięciu obszarów funkcjonalnych występujących na terenie województwa pomorskiego. Do obszarów tych należą: Światowy Rezerwat Biosfery „Bory Tucholskie”; Wschodnie Powiśle; Żuławy; Strefa Przybrzeżna; Środkowe Pomorze. Znaczna część Obszaru Partnerstwa należy do Światowego Rezerwatu Biosfery „Bory Tucholskie”. Rezerwat Biosfery Bory Tucholskie utworzony został w 2010 roku na obszarze dwóch województw: pomorskiego i kujawsko-pomorskiego. Obecnie trwają prace nad jego powiększeniem. Planuje się, że docelowo będzie zajmował obszar 4 105 km<sup>2</sup>. W jego strefie tranzytowej znajdują się wszystkie Gminy Partnerstwa.

Administracyjnie Partnerstwo obejmuje obszar **16 gmin**: 13 wiejskich i 3 miejsko-wiejskich położonych na terenie czterech powiatów ziemskich: chojnickim, kościerskim, starogardzkim oraz bytowskim. Łączna powierzchnia obszaru wynosi 3332km<sup>2</sup>.

Obszar leży na ważnym szlaku tranzytowym prowadzącym z Berlina przez Kostrzyn nad Odrą, Gorzów, Chojnice, Elbląg do obwodu kaliningradzkiego (droga nr 22 tzw. „berlinka”). Przed Tczewem szlak ten krzyżuje się z autostradą A1, która prowadzi do Gdańska. Wspomniana droga, wraz z istniejącą na obszarze Partnerstwa siecią dróg krajowych, wojewódzkich, powiatowych i gminnych zapewnia w miarę dobrą dostępność komunikacyjną.

Biorąc pod uwagę zróżnicowaną strukturę osiedleńczą Polski<sup>2</sup> gminy obszaru należą do 2 grup klasyfikacji funkcjonalnej:

- ekstensywnie zagospodarowane (funkcje leśne, ochrony przyrody – symbol J). Są to gminy: Lipusz, Konarzyny, Kaliska, Osieczna, Dziemiany, Lipnica, Czersk, Brusy, Czarna Woda.
- natomiast pozostałe: Kościerzyna, Lubichowo, Osiek, Stara Kiszewa, Studzienice, Karsin i Chojnice to gminy o innych rozwiniętych funkcjach pozarolniczych (turystyka oraz funkcje wielopowierzchniowe - symbol G).

Z uwagi na to, że żadna z ww. funkcji nie jest dominująca pozwala to na stwierdzenie, iż partnerstwo Rezerwatu Biosfery Bory Tucholskie nie jest obszarem wielofunkcyjnym ani samowystarczalnym.

---

<sup>2</sup> Klasyfikacja funkcjonalna gmin Polski na potrzeby monitoringu planowania przestrzennego (Prof. Przemysław Śleszyński, Prof. Tomasz Komornicki, 2016).

Niejednorodny charakter Partnerstwa potwierdza także zakwalifikowanie tylko niektórych gmin tworzących Partnerstwo do obszarów problemowych<sup>3</sup>, na których kumulują się problemy społeczne i ekonomiczne. Z obszaru partnerstwa do obszarów problemowych zakwalifikowanych jako izolowane należą 4 gminy: Osieczna, Konarzyny, Karsin i Stara Kiszewa. Ogólny poziom rozwoju ekonomicznego i społecznego gmin zakwalifikowanych jako izolowane jest wyższy, świadczy to o tym, że problemy mają charakter bardziej lokalny.

### **1.1.1. Dotychczasowe doświadczenia współpracy gmin Partnerstwa**

Gminy skupione w Partnerstwie współpracowały już wcześniej na różnych płaszczyznach. Realizowały wspólne projekty inwestycyjne, a także działały (i nadal działają) na rzecz rozwoju obszaru w ramach Lokalnej Grupy Rybackiej „Mòrénka” i Lokalnych Grup Działania.

Dzięki współpracy międzygminnej w ostatnich latach zostało zrealizowane kilkanaście projektów, m.in.

- Słońce źródłem pozyskiwania energii w gminach: Chojnice, Brusy, Czersk, Karsin i Konarzyny;
- Ochrona różnorodności biologicznej w gminach Brusy i Konarzyny;
- Pomorskie Szlaki Kajakowe: Meandry Brdy i Chociny, Z nurtem Wdy, Z nurtem Brdy i Zbrzycy, Górna Wda, Wierzycą z Kaszub na Kociewie;
- Budowa tras rowerowych i infrastruktury turystycznej w powiecie chojnickim w ramach programu Kaszubska Marszruta (Konarzyny, Chojnice, Brusy, Czersk);
- Budowa instalacji do produkcji energii ze źródeł odnawialnych na terenie Gminy Kaliska i Gminy partnerskiej Stara Kiszewa.

Na obszarze Partnerstwa funkcjonują również:

- Lokalna Grupa Działania Sandry Brdy, założona w 2006 roku, która swoim zasięgiem obejmuje obszar 5 gmin: 4 gminy z powiatu chojnickiego: Chojnice (wiejska), Czersk, Brusy i Konarzyny oraz 1 gminę z powiatu bytowskiego: Lipnica. Jest to partnerstwo trójsektorowe, w którym współpracują samorządy, przedsiębiorcy oraz organizacje pozarządowe. Z inicjatywy LGD Sandry Brdy utworzono Rezerwat Biosfery Bory Tucholskie.
- Stowarzyszenie Lokalna Grupa Działania Stolem jest lokalną grupą działania, realizującą lokalną strategię rozwoju w rozumieniu odpowiednich przepisów każdorazowo obowiązującego prawa polskiego i europejskiego. Działa na terenie 5 gmin: Dziemiany, Karsin, Kościerzyna, Lipusz, Nowa Karczma.

---

<sup>3</sup> Przemysław Śleszyński, Jerzy Bański Marek Degórski, Tomasz Komornicki, „Aktualizacja delimitacji obszarów problemowych na 2018 rok”, PAN, Warszawa 2019.

- Lokalna Grupa Działania Chata Kociewia, powstała w 2006 roku jako organizacja łącząca podmioty gospodarcze, instytucje, samorządy, organizacje pozarządowe oraz mieszkańców we wspólnym działaniu na rzecz rozwoju 14 gmin: 12 gmin z powiatu starogardzkiego: Bobowo, Lubichowo, Kaliska, Osieczna, Osiek, Skarszewy, Skórcz (wiejska), Starogard Gdański (wiejska), Smętowo Graniczne, Zblewo, Czarna Woda, Skórcz (miejska) oraz 2 gmin z powiatu kościerskiego: Stara Kiszewa i Liniewo.
- Wdzydzko - Charzykowska Lokalna Grupa Rybacka „Mòrénka” – stowarzyszenie, powstałe w 2009 roku, działa na rzecz rozwoju następujących gmin wiejskich i wiejsko – miejskich: Brusy, Chojnice (wiejska), Czersk i Konarzyny z powiatu chojnickiego, Dziemiany, Karsin, Kościerzyna, Lipusz, Nowa Karczma, Stara Kiszewa z powiatu kościerskiego, Lipnica z powiatu bytowskiego oraz Kęsowo i Gostycyn z powiatu tucholskiego. Jest to również partnerstwo trójsektorowe skupiające przedstawicieli sektora publicznego, społecznego i gospodarczego. Stowarzyszenie działa na rzecz poprawy sytuacji społecznej i gospodarczej, w szczególności sektora rybackiego.

Zarówno LGD jak i LGR posiadają doświadczenie w realizacji lokalnych strategii rozwoju, współpracy z wieloma partnerami z różnych sektorów: społecznego, publicznego, jak i gospodarczego. Oba stowarzyszenia działają na rzecz zrównoważonego rozwoju obszaru objętego ich zasięgiem.

Samorządy współpracują także na rzecz rozwoju turystyki i promocji regionów, głównie w ramach członkostwa w lokalnych organizacjach turystycznych.

Gminy od lat wykazują tendencję do zacieśniania relacji między sobą. Wspólne uwarunkowania rozwojowe determinują do strategicznego podejścia w dziedzinie rozwoju naszego regionu.

## **1.2. Wnioski z analizy powiązań funkcjonalnych**

Partnerstwo Rezerwatu Biosfery Bory Tucholskie jest stosunkowo młodym partnerstwem potrzebującym sporo czasu do nawiązania relacji międzygminnych, które powinny być budowane przede wszystkim na zaufaniu wynikającym z położenia w obszarze Rezerwatu Biosfery Bory Tucholskie oraz wspólnych interesów. Zaufanie bowiem stanowi dla Partnerstwa jeden z najistotniejszych elementów mających wpływ na jego rozwój i sukces.

Dostrzegając całokształt procesów zarządzania gminami wchodzącymi w obszar Partnerstwa Rezerwatu Biosfery Bory Tucholskie należy pamiętać, że zaufanie ma kluczowe znaczenie nie tylko w kontaktach międzyludzkich wewnątrz partnerstwa,



**ale także w procesie reprezentowania wspólnych interesów na zewnątrz w kontaktach i relacjach z otoczeniem w tym z kluczowymi Interesariuszami** takimi jak: Regionalna Dyrekcja Lasów Państwowych, Parkiem Narodowym „Bory Tucholskie”, Nadleśnictwami a także instytucjami państwowymi mającymi wpływ na tworzenie ustawodawstwa prawnego w aspekcie obszarów chronionych. Niewątpliwie dobrym załącznikiem tej współpracy są zrealizowane wspólnie projekty w ramach Lokalnych Grup Działań i Lokalnej Grupy Rybackiej.

Partnerstwo Rezerwatu Biosfery Bory Tucholskie nie jest obszarem funkcjonalnym w rozumieniu definicji i różnych poziomów sieci osadniczej oraz możliwości integracji. Jest układem zdecentralizowanym, który podjął wyzwanie współpracy i integracji ze swoimi ośrodkami. Jest to nieco inny przykład współpracy międzygminnej, który powinien się skupić na wspólnym nawiązywaniu relacji, budowaniu zaufania oraz powiązaniach społecznych.

Obszar ten cechuje koncentracja czynników społeczno-gospodarczych negatywnie wpływających na dynamikę jego rozwoju. Dlatego też interwencja powinna przełamywać szereg niekorzystnych zjawisk społecznych i gospodarczych, w tym utrudniony dostęp do usług publicznych. Pomimo tego, że podstawowe potrzeby są w stanie zaspokajać to i tak mieszkańcy wyjeżdżają za nimi do miast powiatowych, bo tam znajdują się główne ośrodki ciężenia. Natomiast czas dojazdu za daną usługą jest zróżnicowany a brak komunikacji miejskiej przyczynia się do korzystania z pojazdów prywatnych. W związku z powyższym Partnerstwo nie jest samowystarczalne. **Gminy obszaru Partnerstwa nie stanowią jednolitego obszaru funkcjonalnego w aspekcie społecznym czy gospodarczym jednakże posiadają silne powiązania środowiskowo-przyrodnicze, można więc mówić o istnieniu przyrodniczego obszaru funkcjonalnego (POF).**

**Dbanie o wspólne dobro jakim jest Rezerwat Biosfery Bory Tucholskie (POF), ochrona jego środowiska naturalnego oraz rozwój turystyki a także budowanie wspólnej tożsamości jest tym na czym Partnerstwo powinno się skupić. Istniejące powiązania przyrodnicze czyli Rezerwat Borów Tucholskich jest tym co integruje to Partnerstwo.**

Rezerwat Biosfery Bory Tucholskie to dziesiąty i zarazem największy rezerwat biosfery utworzony w Polsce.

Rezerwaty biosfery, których na świecie znajduje się ponad 500, stanowią wyznaczone obszary chronione, zawierające cenne zasoby przyrodnicze. Mają one na celu ochronę różnorodności biologicznej oraz umożliwienie lepszej obserwacji zmian ekologicznych w skali całej planety. Każdy z nich pełni trzy zasadnicze funkcje. **Pierwszą z nich jest funkcja ochronna** – jest to swoisty wkład w ochronę krajobrazu, ekosystemów, gatunków oraz odmian.

**Druga funkcja – rozwojowa** – stwarza możliwości ekonomicznego i społecznego rozwoju, zrównoważonego kulturowo i ekonomicznie. W ramach tej funkcji podkreślana jest rola człowieka, który koegzystuje z naturą.

**Funkcja trzecia** – wspierania logistycznego poprzez edukację ekologiczną, szkolenia, badania i monitoring w odniesieniu do lokalnych, regionalnych, narodowych oraz globalnych zagadnień związanych z ochroną przyrody i zrównoważonym rozwojem.

**Rezerwat Biosfery Bory Tucholskie podzielony jest na trzy strefy: rdzenną, buforową oraz tranzytową.** Łączna powierzchnia stref wynosi 319 000 ha.

Najcenniejszą z nich - **strefę rdzenną** – tworzy Park Narodowy „Bory Tucholskie” oraz 25 rezerwatów przyrody: Dolina Rzeki Brdy, Bagna nad Stążką, Źródła Stążki, Jezioro Piaseczno, Brzęki im. Zygmunta Czubińskiego, Miedzno, Cisy Staropolskie im. Leona Wyczółkowskiego, Jezioro Laska, Mętne, Bór Chrobotkowy, Bagno Stawek, Jezioro Ciche, Jezioro Małe Łowne, Piecki, Cisy nad Czerską Strugą, Kręgi Kamienne, Jezioro Zdręczno, Krwawe Doły, Jeziorka Kozie, Nawionek, Ustronie, Bagno Grzybna, Jelenia Góra i Martwe. Łączna powierzchnia strefy rdzennej wynosi 7 881 ha. Obszar ten składa się z najcenniejszych przyrodniczo obiektów całego regionu Borów Tucholskich. **Kolejną strefę**, tzw. buforową tworzą głównie cztery parki krajobrazowe, z wyłączeniem powierzchni występujących w nich rezerwatów przyrody. Parki krajobrazowe tworzące tę strefę to Wdzydzki Park Krajobrazowy, Zaborski Park Krajobrazowy, Tucholski Park Krajobrazowy oraz Wdzydzki Park Krajobrazowy. **Trzecia strefa** – tranzytowa – to obszary 22 gmin (13 z województwa kujawsko-pomorskiego i 9 z województwa pomorskiego) oraz jednego miasta – Tucholi. Są to tereny gmin: Bukowiec, Cekcyn, Drzycim, Gostycyn, Jeżewo, Kęsowo, Lniano, Lubiewo, Osie, Śliwice, Świekatowo, Tuchola i Warlubie z woj. kujawsko-pomorskiego oraz Brusy, Chojnice, Czersk, Dziemiany, Karsin, Konarzyny, Kościerzyna, Lipusz i Stara Kiszewa z woj. pomorskiego. Powierzchnia strefy tranzytowej wynosi ponad 206 000 ha, jest to obszar niemal dwukrotnie większy od strefy buforowej. Jest to pewien wyróżnik Rezerwatu Biosfery Bory Tucholskie, bowiem w Polsce na ogół powierzchnia rezerwatu biosfery pokrywa się z obszarem występującego w danym miejscu parku narodowego. Takie „odstępstwo od reguły” ma swoje bardzo pozytywne strony. Rezerwat Biosfery nie jest bowiem typową formą ochrony, taką jaką są np. parki narodowe – rezerwat ma bardziej znaczenie promocyjne i nobilitujące dany obszar. Dzięki temu, że Rezerwat Biosfery Bory Tucholskie obejmuje swoim zasięgiem wiele gmin możliwe jest wykorzystanie tego faktu do celów promocyjnych. Partnerstwo natomiast obejmuje 16 gmin z 4 powiatów: chojnickiego, kościerskiego, starogardzkiego i bytowskiego w woj. pomorskim bez gmin woj. kujawsko – pomorskiego.

## WNIOSKI

- Gminy obszaru Partnerstwa nie są centrami usług, zaspokajają jedynie podstawowe bytowo-socjalne potrzeby dla mieszkańców. W związku z powyższym nie są samowystarczalne.
- Gminy obszaru Partnerstwa z uwagi na powiązania społeczne i gospodarcze stanowią części różnych obszarów funkcjonalnych, ściśle powiązanych z miastami powiatowymi. Dlatego też z uwagi na to jak będą się rozwijały OF tak będzie wyglądał rozwój poszczególnych ośrodków Partnerstwa.
- **Z uwagi na powiązania przyrodnicze gminy obszaru Partnerstwa stanowią jednolity przyrodniczo obszar funkcjonalny.**

### 1.3. Kluczowe potencjały i bariery zidentyfikowane w procesie diagnostycznym

Syntetyczna diagnoza obszaru Partnerstwa Rezerwatu Biosfery Bory Tucholskie pozwoliła wskazać jego najistotniejsze cechy oraz zbadać otoczenie, determinujące możliwości rozwoju w przyszłości. Dokonano tego poprzez badanie wzajemnych zależności między słabymi i mocnymi stronami, szansami i zagrożeniami w drodze analizy strategicznej – SWOT.

Analiza SWOT została opracowana w sposób klasyczny polegający na zestawieniu mocnych i słabych stron oraz szans i zagrożeń Partnerstwa, uwzględniając zarówno jego czynniki wewnętrzne jak i zewnętrzne.

Tabela 1. SWOT Mocne i słabe strony, szanse i zagrożenia.

Mocne strony (S)	Słabe strony (W)
<ul style="list-style-type: none"><li>• S1 – bogactwo środowiska naturalnego</li><li>• S2 – duży potencjał turystyczny</li><li>• S3 – silna tożsamość lokalna mieszkańców oparta na lokalnej tradycji i kulturze</li><li>• S4 – wysoki poziom bezpieczeństwa osobistego</li><li>• S5 – pozytywne wskaźniki demograficzne (przyrost naturalny)</li></ul>	<ul style="list-style-type: none"><li>• W1 – mało atrakcyjne miejsca pracy</li><li>• W2 – peryferyjne położenie wobec głównych ośrodków gospodarczych i brak centrów obszarów funkcjonalnych w Partnerstwie</li><li>• W3 – niska dostępność komunikacyjna obszaru</li><li>• W4 - niska dostępność mieszkań</li></ul>

<ul style="list-style-type: none"> <li>• S6 – możliwość rozwoju działalności gospodarczej opartej na zasobach leśnych (przetwórstwo drewna, runa leśnego)</li> <li>• S7 – Światowy Rezerwat Biosfery Bory Tucholskie</li> </ul>	<ul style="list-style-type: none"> <li>• W5 – niespójność polityk przestrzennych wynikająca z różnic funkcjonalnych gmin</li> <li>• W6 – duża dysproporcja w rozwoju gmin obszaru partnerstwa</li> <li>• W7 – niska świadomość ekologiczna mieszkańców obszaru Partnerstwa</li> </ul>
<b>Szanse (O)</b>	<b>Zagrożenia (T)</b>
<ul style="list-style-type: none"> <li>• O1 – wzrost zainteresowania odnawialnymi źródłami energii</li> <li>• O2 – rosnące zainteresowanie turystyką krajową</li> <li>• O3 – zwiększenie dostępu do infrastruktury technicznej (Internetu, sieci gazowej)</li> <li>• O4 - rozwój „srebrnej gospodarki”</li> <li>• O5 – rozwój kolei metropolitalnej</li> <li>• O6 – potencjał przestrzenny do rozwoju gospodarczego</li> <li>• O7 – Współpraca Partnerstwa z JST na szczeblu Powiatowym</li> </ul>	<ul style="list-style-type: none"> <li>• T1 – odpływ młodych mieszkańców</li> <li>• T2 - ograniczenie środków finansowych przeznaczonych na rozwój obszaru</li> <li>• T3 – presja urbanizacji terenów atrakcyjnych turystycznie</li> <li>• T4 – rosnąca konkurencja ze strony innych regionów konkurujących o turystów przyrodniczych i aktywnych</li> <li>• T5 – starzenie się społeczeństwa</li> <li>• T6 – rosnąca antropopresja obszarów przyrodniczych</li> <li>• T7 – negatywny wpływ pandemii na ruch turystyczny oraz kondycję ekonomiczną podmiotów w branży turystycznej</li> </ul>

Źródło: opracowanie własne w oparciu o warsztaty z JST wchodzącymi w skład Partnerstwa.

#### **1.4. Kluczowe determinanty potrzeb rozwojowych obszaru partnerstwa**

Po przeanalizowaniu słabych i mocnych stron oraz szans i zagrożeń, wybrano **determinanty rozwoju obszaru Partnerstwa, czyli czynniki, które warunkują zrealizowanie tych kierunków, stanowiąc jednocześnie o przewadze konkurencyjnej obszaru Partnerstwa.**

**Tabela 2. Determinanty rozwoju Partnerstwa z podziałem na obszary.**

Wymiary rozwojowe	Determinanty rozwoju
<b>Spółeczny</b>	<ul style="list-style-type: none"> <li>• Bogata oferta kulturalna oparta na lokalnej tradycji</li> <li>• Integracja i specjalizacja usług publicznych</li> <li>• Wysoka jakość życia na obszarze Partnerstwa Rezerwatu Biosfery Bory Tucholskie</li> <li>• Atrakcyjne warunki do osiedlania i zamieszkania na obszarze partnerstwa</li> <li>• Rosnąca liczba mieszkańców</li> <li>• Aktywni i zintegrowani mieszkańcy</li> <li>• Wysoka jakość nauczania i możliwość doksztalcania</li> </ul>
<b>Gospodarczy</b>	<ul style="list-style-type: none"> <li>• Atrakcyjny Rynek Pracy</li> <li>• Dostępność odpowiadających potrzebom rynku pracy pracowników</li> <li>• Wysokiej jakości infrastruktura turystyczna, w tym wypoczynkowo-rekreacyjna</li> <li>• Dostępność komunikacyjna (transport publiczny),</li> <li>• Dogodne połączenie drogowe z autostradą</li> <li>• Rozpoznawalna marka obszaru (w tym produktów turystycznych)</li> </ul>
<b>Środowiskowo-przestrzenny</b>	<ul style="list-style-type: none"> <li>• Jakość środowiska przyrodniczego</li> <li>• Walory przyrodniczo-krajobrazowe</li> <li>• Walory kulturowe i turystyczne</li> <li>• Atrakcyjność miejsca zamieszkania</li> </ul>
<b>Instytucjonalny</b>	<ul style="list-style-type: none"> <li>• Współpraca instytucjonalna</li> <li>• Współpraca między członkami Partnerstwa</li> <li>• Adaptacyjność Partnerstwa do zmieniających się uwarunkowań zewnętrznych</li> <li>• Integracja i specjalizacja usług publicznych</li> </ul>

Źródło: opracowanie własne w oparciu o warsztaty z JST wchodzącymi w skład Partnerstwa.

### **1.5. Kluczowe wyzwania oraz kierunki strategicznej interwencji i współpracy**

Diagnoza pogłębiona obszaru Partnerstwa i analiza SWOT pozwoliły na zidentyfikowanie kluczowych problemów oraz wyzwań rozwojowych, czyli działań,

jakie Partnerstwo powinno podjąć, by zniwelować lub ograniczyć skutki zidentyfikowanych problemów.

Zestawienie kluczowych problemów i wyzwań rozwojowych Partnerstwa prezentuje poniższa tabela.

**Tabela 3. Problemy i wyzwania rozwojowe.**

Problemy	Wyzwania rozwojowe w obszarach strategicznej interwencji
<b>Wymiar społeczno-kulturowy</b>	
<ul style="list-style-type: none"> <li>• Odptyw młodych ludzi</li> <li>• Niski poziom integracji mieszkańców</li> <li>• Starzejące się społeczeństwo</li> <li>• Niska aktywność społeczna mieszkańców</li> <li>• Niska jakość i niedobór infrastruktury społecznej</li> </ul>	<ul style="list-style-type: none"> <li>• zapewnienie warunków mieszkaniowych – (dostępność mieszkaniowa, budownictwo wielorodzinne)</li> <li>• zapewnienie infrastruktury edukacyjnej (żłobki, przedszkola, szkoły podstawowe), kulturalnej i sportowo-rekreacyjnej</li> <li>• Integracja i rozwój usług społecznych</li> <li>• zapewnienie dostępu do szerokopasmowego Internetu i zasięgu telefonii komórkowej</li> </ul>
<b>Gospodarczy</b>	
<ul style="list-style-type: none"> <li>• Słabe wykorzystanie potencjałów Borów Tucholskich w obszarze Turystyki</li> <li>• Niski poziom przedsiębiorczości</li> <li>• Brak systemu wsparcia przedsiębiorczości</li> <li>• Brak sieciowego produktu turystycznego</li> </ul>	<ul style="list-style-type: none"> <li>• Stworzenie warunków do rozwoju przedsiębiorczości</li> <li>• Wykreowanie wspólnej marki/ produktów sieciowych dla całego partnerstwa wraz z jego promocją</li> <li>• Specjalizacja usług turystycznych (stworzenie programu turystyki wodnej, pieszej, rowerowej)</li> <li>• Stworzenie atrakcyjnej oferty kulturalnej opartej na wielokulturowości</li> <li>• Stworzenie atrakcyjnej oferty edukacyjnej opartej na walorach przyrodniczych Borów Tucholskich</li> <li>• Wzmocnienie współpracy z Powiatami nakierowanej na skorelowanie rynku edukacji i rynku pracy</li> </ul>

Problemy	Wyzwania rozwojowe w obszarach strategicznej interwencji
<b>Środowiskowy</b>	
<ul style="list-style-type: none"> <li>• Niewystarczająca intensywność działań w kierunku ochrony zasobów przyrodniczych Rezerwatu Biosfery Borów Tucholskich</li> <li>• Zanieczyszczenie powietrza - niska emisja</li> <li>• Niepełne wykorzystanie uwarunkowań przyrodniczych dla prowadzenia działań rozwojowych</li> <li>• Niski poziom świadomości ekologicznej mieszkańców</li> </ul>	<ul style="list-style-type: none"> <li>• Edukacja ekologiczna np. w zakresie segregacji i ograniczenia powstawania odpadów</li> <li>• promowanie odnawialnych źródeł energii poprzez zdobywanie środków finansowych na ich realizację</li> <li>• Wykorzystanie istniejących uwarunkowań przyrodniczych i środowiska naturalnego w celu zapewnienie czystej energii</li> <li>• Podejmowanie działań ograniczających niską emisję i dewastację terenów naturalnych (likwidacja dzikich wysypisk śmieci, inwentaryzacja źródeł ciepła, dbałość o zachowanie bioróżnorodności np. tworzenie łąk kwiatnych, zadrzewień przydrożnych, usuwanie/zwalczanie gatunków inwazyjnych</li> <li>• Podniesienie świadomości ekologicznej mieszkańców, przedsiębiorców i turystów</li> </ul>
<b>Przestrzenny</b>	
<ul style="list-style-type: none"> <li>• Niewystarczająca dostępność komunikacyjna (w szczególności na obszarach peryferyjnych wewnątrz)</li> <li>• Niska jakość dróg lokalnych</li> <li>• Niska jakość infrastruktury wypoczynkowo- rekreacyjnej (ścieżki rowerowe itp.)</li> </ul>	<ul style="list-style-type: none"> <li>• Poprawa dostępności komunikacyjnej (poprzez budowę nowych/modernizację istniejących połączeń komunikacyjnych wewnątrz obszaru i z otoczeniem zewnętrznym)</li> <li>• Poprawa jakości dróg lokalnych</li> <li>• Poprawa systemu komunikacji publicznej</li> <li>• Poprawa infrastruktury turystycznej (ścieżki rowerowe i piesze, szlaki konne, szlaki kajakowe, przystanie)</li> <li>• Rozwój/poprawa stanu infrastruktury wypoczynkowo-rekreacyjnej (budowa małej architektury rekreacyjno– turystycznej np. wiaty, ławki, place zabaw, skateparki, Pumptrack)</li> </ul>

Problemy	Wyzwania rozwojowe w obszarach strategicznej interwencji
<b>Instytucjonalny</b>	
<ul style="list-style-type: none"> <li>• Brak naturalnego lidera w Partnerstwie</li> <li>• Brak wizji i planów współpracy i samej współpracy z Interesariuszami np. z Lasami Państwowymi,</li> <li>• Brak miast powiatowych w Partnerstwie (zróżnicowana prędkość rozwojowa gmin)</li> <li>• Kultura organizacyjna oparta na modelu hierarchicznym (biurokratyzacja)</li> <li>• Brak integracji usług publicznych</li> </ul>	<ul style="list-style-type: none"> <li>• Wyłonienie naturalnego Lidera i jego utrzymanie</li> <li>• Realizacja przyjętej wizji rozwoju Partnerstwa niezależnie od zmian władz JST wchodzących w skład Partnerstwa lub władz Partnerstwa</li> <li>• Współpraca publiczno-publiczna</li> <li>• Rozwój e-administracji</li> </ul>

Źródło: opracowanie własne w oparciu o wywiady pogłębione z przedstawicielami JST wchodzącymi w skład Partnerstwa.

**Na podstawie wyżej przeprowadzonych założeń zdefiniowano następujące kierunki strategicznej interwencji i współpracy Partnerstwa Rezerwatu Biosfery Bory Tucholskie.**

- Jakość środowiska naturalnego (Rezerwatu Biosfery Bory Tucholskie - marka);
- Jakość i dostępność infrastruktury turystyczno-wypoczynkowej gospodarczej i społecznej;
- Dostępność komunikacyjna i cyfrowa obszaru;
- Aktywność mieszkańców w tym jego aktywność gospodarcza;
- Wsparcie dla niektórych mniejszych gmin obszaru Partnerstwa, tak aby mogły zachować swoje funkcje oraz atrakcyjność osiedleńczą (budowa infrastruktury komunalnej oraz infrastruktury sieciowej dla Internetu).

Ponadto zidentyfikowano trzy obszary współpracy strategicznej Partnerstwa w zakresie rozwoju instytucjonalnego, określając je jako:

- Współpraca między członkami Partnerstwa;
- Budowanie relacji z głównymi partnerami z bezpośredniego otoczenia Partnerstwa;
- Adaptacyjność (elastyczność) Partnerstwa.



Zgodnie z zasadą koncentracji w niniejszej strategii terytorialnej skupiono się na **dwóch kluczowych problemach** Partnerstwa Rezerwatu Biosfery Bory Tucholskie, które determinują jego rozwój i należą do nich:

**PROBLEM w wymiarze środowiskowo – przestrzennym**

Niewystarczająca intensywność działań w kierunku ochrony zasobów przyrodniczych Rezerwatu Biosfery Bory Tucholskie w tym niski poziom świadomości ekologicznej mieszkańców.

**SYMPTOMY:**

- **rosnąca antropopresja obszarów cennych przyrodniczo** – Turyści poszukują miejsc, gdzie nie widać ingerencji człowieka, szukają „dzikiej natury”. Niestety często w ten sposób za bardzo ingerują w przyrodę nieświadomie niszcząc niektóre gatunki roślin, czy zaburzając lokalne ekosystemy. Należy rozbudować infrastrukturę turystyczną (ścieżki rowerowe, trasy turystyczne, kąpieliska, punkty odpoczynkowe) po to, aby ukierunkować (skanalizować) ruch turystyczny i ochronić miejsca szczególnie cenne przyrodniczo.
- **niska emisja w terenach zurbanizowanych** – Problem ogólnopolski nie omija również terenów Partnerstwa, w szczególności terenów zurbanizowanych. Niska świadomość ekologiczna mieszkańców sprawia, że na obszarze Partnerstwa nadal najczęściej spotykanym źródłem ciepła są tzw. kopciuchy. Czyste powietrze to jeden z głównych walorów obszaru Partnerstwa, dlatego istnieje potrzeba zintensyfikowania działań w kierunku rozwoju odnawialnych źródeł energii oraz wymiany pieców na bardziej ekologiczne. Takie działania powinny być prowadzone równoległe z kampanią edukacyjną mającą na celu podniesienie świadomości ekologicznej mieszkańców i przedsiębiorców.
- **presja urbanizacji terenów atrakcyjnych turystycznie** – Jest to związane z niskim wskaźnikiem objęcia obszaru Partnerstwa miejscowymi planami zagospodarowania przestrzennego, co daje możliwość realizacji różnych zamierzeń inwestycyjnych (często bezpośrednio przy zbiornikach i ciekach wodnych) na podstawie decyzji o warunkach zabudowy. W efekcie ogranicza się otwarty dostęp do jezior i rzek oraz „psuje” walory krajobrazowe obszaru. Należy opracować więcej m.p.z.p., w szczególności dla obszarów atrakcyjnych turystycznie, wskazując wymogi dotyczące zabudowy i określając tereny z przeznaczeniem na turystykę/rekreację.
- **zanieczyszczenie wód powierzchniowych i podziemnych** – Jedną z głównych przyczyn zanieczyszczenia wód na obszarze Partnerstwa są nieoczyszczone ścieki

przedostające się do środowiska, ale również środki ochrony roślin stosowane przez rolników oraz odpady porzucane w różnych miejscach. Należy temu zapobiegać głównie poprzez edukację mieszkańców, w tym rolników, ale również poprzez rozbudowę systemu kanalizacji sanitarnej na obszarze Partnerstwa, obejmującą budowę nowych odcinków kanalizacji czy modernizację oczyszczalni ścieków. Na terenach znacznie oddalonych od oczyszczalni bardziej uzasadniona będzie budowa przydomowych oczyszczalni ścieków.

Niwelacja powyższych symptomów jest możliwa poprzez realizację szeregu przedsięwzięć inwestycyjnych i edukacyjnych o charakterze ponadlokalnym. W ten sposób jest szansa na osiągnięcie jednego z celów strategicznych Partnerstwa, jakim jest: *„Zrównoważony rozwój Rezerwatu Biosfery Bory Tucholskie w zakresie ochrony zasobów środowiska naturalnego i bezpieczeństwa mieszkańców, determinujący wysoką jakość życia na tym obszarze”* (rozdział II strategii).

**PROBLEM w wymiarze społeczno - gospodarczym**

**Słabe wykorzystanie potencjałów Borów Tucholskich w obszarze turystyki.**

#### **SYMPTOMY:**

- **mało atrakcyjne miejsca pracy** – Jest to jeden z głównych powodów odpływu młodych mieszkańców obszaru do dużych aglomeracji, oferujących lepsze warunki pracy. Miejsc pracy przybywa, jednak nie są one na tyle atrakcyjne, aby zatrzymać młodych na miejscu. Aby powstrzymać ten proces należy uruchomić instrumenty (dotacje na rozpoczęcie działalności, ulgi podatkowe, szkolenia nt. prowadzenia własnej firmy) zachęcające do otwierania własnej działalności gospodarczej przez młode osoby, najlepiej z wykorzystaniem naturalnego potencjału obszaru (turystyka, rekreacja, srebrna gospodarka).
- **niska dostępność komunikacyjna obszaru** – obszar charakteryzuje się dosyć dobrym układem drogowym - dojazd autostradą A1, drogami krajowymi 20 i 22 oraz siecią dróg wojewódzkich, powiatowych i gminnych na terenie Partnerstwa, jednak stan większości dróg wymaga gruntownej poprawy. Na obszarze Partnerstwa funkcjonuje kilka pasażerskich linii kolejowych i autobusowych, jednak należałoby zwiększyć liczbę regularnych kursów, szczególnie w okresie turystycznym (wakacyjnym) oraz skrócić czas podróży do Trójmiasta. Coraz ważniejszą rolę w dostępności komunikacyjnej Obszaru stanowi sieć ścieżek rowerowych z uwagi na rosnące zainteresowanie turystyką rowerową. Należy

dążyć do rozbudowy sieci ścieżek rowerowych, które służą zarówno mieszkańcom, jak i turystom.

- **rosnąca konkurencja ze strony innych regionów konkurujących o turystów przyrodniczych i aktywnych** – przykładem są Mazury, charakteryzujące się bardzo dobrą marką lub Podlasie, coraz częściej wybierane przez turystów oczekujących spokojnego, ale również aktywnego wypoczynku. Rezerwat Biosfery Bory Tucholskie nie jest szeroko rozpoznawalny w Polsce, tym bardziej poza granicami kraju. Należy to zmienić, tworząc konkretny produkt turystyczny oraz realizując kampanię promocyjną z wykorzystaniem hasła „**Złap oddech w Borach Tucholskich**”. Wymaga to współpracy z samorządami powiatowymi i interesariuszami. W tym celu należy określić, usankcjonować formalnie zasady funkcjonowania Partnerstwa w przyszłości. Do promocji Obszaru należy wykorzystać zarówno jego walory przyrodnicze, ale także kulturowe (wielokulturowość – Kaszubi, Borowiacy, Kociewiacy, kalendarz imprez ze szczególnym uwzględnieniem największych wydarzeń, jak np. Międzynarodowy Festiwal Folkloru, organizowany na terenie kilku samorządów).

W celu rozwoju turystyki w oparciu o zasoby Obszaru należy uruchomić instrumenty wspierające sektor gospodarczy – zarówno istniejące przedsiębiorstwa, jak i osoby planujące rozpocząć nową działalność. Ponadto koniecznym jest podniesienie jakości życia mieszkańców poprzez realizację inwestycji społecznych (dostępność mieszkań, szerokopasmowy Internet, infrastruktura oświatowa, sportowa i rekreacyjna) i utworzenie bogatej oferty kulturalno-sportowej.

Kolejnym ogniwem niezbędnym do rozwoju turystyki na Obszarze jest promocja marki Borów Tucholskich. Zaniechanie działań w jednym z powyższych obszarów skutkować będzie nieskutecznością w realizacji celu, jakim jest:

*„Wzrost konkurencyjności gospodarki Rezerwatu Biosfery Bory Tucholskie w oparciu o wydajny system komunikacyjny oraz zasoby dziedzictwa kulturowego i przyrodniczego” (rozdział II strategii).*

**Dlatego też ograniczono liczbę obszarów rozwojowych i celów do takich, które w procesie tworzenia strategii uznano za priorytetowe i mające decydujący wpływ na realizację jego wizji. W strategii nie dążono do tego, aby każdy obszar aktywności gmin uznać za strategiczny.**

## 2. Cele partnerstwa

Wizja, misja, cele strategiczne oraz cele operacyjne są wynikiem prac diagnostycznych i warsztatów przeprowadzonych razem z 16 gminami Partnerstwa. Braли w nich udział wójtowie i burmistrzowie gmin, przedstawiciele różnych sektorów oraz osoby zaangażowane i zainteresowane działaniami rozwojowymi Partnerstwa Rezerwatu Biosfery Bory Tucholskie.

Wypracowana wizja jest docelowym obrazem przyszłości-stanem, do którego ma doprowadzić realizacja przedmiotowej Strategii w perspektywie do roku 2030. Zaprezentowane poniżej wizja, misja oraz cele strategiczne odnoszą się do konieczności przeprowadzenia interwencji cechującej się kompleksowością, jak również zrównoważonym i zintegrowanym podejściem do rozwoju oraz integracji terytorialnej, silnie akcentującej wymiar środowiskowo – przestrzenny Partnerstwa. Biorąc pod uwagę powyższe uwarunkowania, wizja, misja oraz cele obszaru Partnerstwa Rezerwatu Biosfery Bory Tucholskie brzmią następująco:

Ryc. 2. Wizja, misja i cele strategiczne Partnerstwa Rezerwatu Biosfery Bory Tucholskie.

**HASŁO**

**"Złap oddech w Borach Tucholskich"**

**WIZJA/MISJA**

Rezerwat Biosfery Bory Tucholskie wymarzone miejsce do życia, działania i wypoczynku

Zrównoważony rozwój obszaru Rezerwatu Biosfery Bory Tucholskie w oparciu o wewnętrzny kapitał przyrodniczy, społeczny i kulturowy

**CELE STRATEGICZNE**

Zrównoważony rozwój Rezerwatu Biosfery Bory Tucholskie w zakresie ochrony zasobów środowiska naturalnego i bezpieczeństwa mieszkańców, determinujący wysoką jakość życia na tym obszarze

Wzrost konkurencyjności gospodarki Rezerwatu Biosfery Bory Tucholskie w oparciu o wydajny system komunikacyjny oraz zasoby dziedzictwa kulturowego i przyrodniczego

**CELE OPERACYJNE**

Dywersyfikacja energetyczna i ochrona powietrza Partnerstwa RBBT

Wzmocnienie systemu ochrony wód Partnerstwa RBBT

Wzrost atrakcyjności turystycznej Partnerstwa RBBT

Zwiększenie dostępności komunikacyjnej Partnerstwa poprzez rozwój infrastruktury drogowej

Źródło: opracowania własne.

W Strategii Terytorialnej Partnerstwa ograniczono liczbę obszarów rozwojowych i celów do takich, które w procesie tworzenia strategii uznano za priorytetowe i mające decydujący wpływ na realizację jego wizji. W strategii nie dążono do tego, aby każdy obszar aktywności gmin uznać za strategiczny. Na podstawie przeprowadzonej diagnozy poszerzonej o doświadczenie i wiedzę specjalistyczną oraz wyniki przeprowadzonych konsultacji społecznych zdefiniowano dwa cele strategiczne oraz cztery cele operacyjne, które są komplementarne z występującymi na obszarze Partnerstwa problemami.

Cel strategiczny 1.

**Zrównoważony rozwój Rezerwatu Biosfery Bory Tucholskie w zakresie ochrony zasobów środowiska naturalnego i bezpieczeństwa mieszkańców, determinujący wysoką jakość życia na tym obszarze.**

Cel operacyjny 1.1 **Dywersyfikacja energetyczna i ochrona powietrza Partnerstwa RBBT**

Cel operacyjny 1.2 **Wzmocnienie systemu ochrony wód Partnerstwa RBBT**

**Problemy.** Cele te wynikają z kilku problemów zdefiniowanych jako problemy środowiskowe obszaru Partnerstwa.

1. Cele te odpowiadają na problemy w postaci niewystarczającej intensywności działań w kierunku ochrony zasobów przyrodniczych Rezerwatu Biosfery Borów Tucholskich - zanieczyszczenie powietrza. W obszarze partnerstwa występuje problem tzw. niskiej emisji spowodowanej negatywnymi z punktu widzenia środowiska zachowaniami i postawami części mieszkańców np. eksploatacją kotłów grzewczych starego typu oraz spalaniem śmieci.
2. W obszarze Partnerstwa ma miejsce niepełne wykorzystanie uwarunkowań przyrodniczych dla prowadzenia działań rozwojowych, w tym tych prowadzących do zmiany źródeł ciepła w obiektach użyteczności publicznej oraz obiektach prywatnych. Podejmowanie działań celem realizacji dywersyfikacji energetycznej doprowadzi do poprawy jakości życia mieszkańców, ochrony walorów przyrodniczych obszaru partnerstwa oraz zwiększenia atrakcyjności turystycznej i rekreacyjnej, dzięki trosce o jeden z kluczowych walorów jakim jest czyste powietrze.
3. Kolejnym problemem jest niski poziom świadomości ekologicznej mieszkańców w obszarze Partnerstwa.

4. Z uwagi na to, że cały obszar obejmują różne formy ochrony przyrody, które z jednej strony są wielkim zasobem turystycznym Partnerstwa z drugiej jednak strony ograniczają możliwość lokalizacji inwestycji i rozwoju gospodarczego.

Wykazanie w postaci danych liczbowych powyższych problemów stanowi wyzwanie dla gmin uczestniczących w Partnerstwie. Wynika to z incydentalnego charakteru działań niektórych mieszkańców np. w zakresie zaśmiecania oraz palenia odpadów. Podczas realizacji celu wykorzystywane będą następujące **potencjały obszaru**

#### **Partnerstwa:**

- Zintegrowana interwencja 16 gmin Partnerstwa w zakresie ochrony powietrza i wód przyczyni się do poprawy jego jakości a w przypadku realizacji zadań polegających na redukcji zanieczyszczeń w budynkach publicznych jak i prywatnych poprawi znacząco jakość i komfort życia mieszkańców.
- Wysokie nasłonecznienie obszaru Partnerstwa oraz wietrzność.
- Dotychczasowe doświadczenie niektórych gmin obszaru Partnerstwa we współpracy przy realizacji projektów z zakresu OZE.

#### **Wyzwania**

Cel strategiczny nr 1 wraz z zdefiniowanymi celami operacyjnymi stanowią odpowiedź na kilka wyzwań stojących przed Partnerami PRBBT do których należą:

1. Konieczność podjęcia działań w zakresie edukacji ekologicznej obejmujących informacje o sposobie prawidłowej segregacji odpadów oraz działaniach mających na celu ograniczenie produkcji odpadów.
2. Skuteczne podniesienie świadomości ekologicznej mieszkańców obszaru PRBBT, przedsiębiorców działających w obszarze Partnerstwa oraz odwiedzających ten obszar turystów.
3. Podejmowanie działań mających na celu ograniczenie niskiej emisji oraz przeciwdziałanie dewastacji przyrody w obszarze Partnerstwa poprzez likwidację „dzikich” wysypisk śmieci, inwentaryzację źródeł ciepła. Ponadto, konieczne jest podejmowanie aktywności na rzecz zachowania różnorodności biologicznej poprzez tworzenie łąk kwietnych, odtwarzanie zadrzewienia przy drogach oraz ograniczanie negatywnego wpływu na środowisko obszaru PRBBT spowodowanego obecnością gatunków inwazyjnych.
4. Wyzwaniem w kontekście ograniczenia emisji gazów cieplarnianych jest zwiększenie udziału czystej energii i wykorzystanie istniejących uwarunkowań środowiskowych celem jej pozyskania.

5. Promowanie odnawialnych źródeł energii i skuteczne zdobywanie wystarczających środków finansowych umożliwiających realizację wymiany źródeł ciepła i energii.

**Terytorialność** - obszar całego Partnerstwa Rezerwatu Biosfery Bory Tucholskie.

Cel strategiczny 2.

**Wzrost konkurencyjności gospodarki Rezerwatu Biosfery Bory Tucholskie w oparciu o wydajny system komunikacyjny oraz zasoby dziedzictwa kulturowego i przyrodniczego.**

Cele operacyjne 2.1 **Wzrost atrakcyjności turystycznej Partnerstwa RBBT**

Cel operacyjny 2.2 **Zwiększenie dostępności komunikacyjnej Partnerstwa poprzez rozwój infrastruktury drogowej.**

#### **Problemy dot. celu operacyjnego 2.1 Wzrost atrakcyjności turystycznej Partnerstwa RBBT**

Wzrost atrakcyjności turystycznej PRBBT ma na celu rozwiązanie problemu w postaci słabego wykorzystania potencjałów Borów Tucholskich w obszarze turystyki. Poza tym działania w ramach realizacji tego celu mają przyczynić się do rozwiązania problemu niskiego poziomu przedsiębiorczości w obszarze PRBBT oraz dać impuls do podjęcia działań w kierunku rozwiązania tego problemu. Ponadto, w obszarze PRBBT nie funkcjonuje jeden spójny produkt turystyczny, a zwiększenie atrakcyjności w zakresie turystyki ma rozwiązać ten problem.

Obszar PRBBT charakteryzuje się zróżnicowaną jakością infrastruktury wypoczynkowej i rekreacyjnej. Problem stanowi niewystarczająca jakość infrastruktury, np. brak spójnej sieci ścieżek rowerowych.

Podczas realizacji celu wykorzystywane będą następujące **potencjały obszaru Partnerstwa:**

- Bogactwo naturalne obszaru, duża różnorodność form ochrony przyrody stwarza szerokie możliwości jego wykorzystania. Obszar Rezerwatu Biosfery Bory Tucholskie jest bogaty w obszary leśne oraz jeziora i rzeki.
- Duże powierzchnie leśne, z unikatowymi siedliskami objętymi ochroną, stanowią także ogromny potencjał turystyczny.



- Duży odsetek terenów leśnych, z dominacją borów sosnowych, na obszarze Partnerstwa może stanowić potencjał do rozwoju gospodarki opartej na przetwórstwie drewna i runa leśnego. Jest to jeden z największych kompleksów borów sosnowych w Polsce. Zajmuje ok. 3 tys. km<sup>2</sup> sandru w dorzeczu Brdy i Wdy oraz Równiny Tucholskiej i Równiny Charzykowskiej.
- Tradycje kulturowe (na terenie Partnerstwa Rezerwatu Biosfery Bory Tucholskie mieszają się trzy grupy kulturowe: kaszubska, borowiacka oraz kociewska) tożsamość lokalna, patriotyzm, zabytki. Duży potencjał turystyczny.
- Wysoki poziom bezpieczeństwa osobistego.

### **Wyzwania**

Cel strategiczny nr 2 wraz z zdefiniowanymi celami operacyjnymi stanowią odpowiedź na kilka wyzwań stojących przed Partnerami RBBT do których należą:

Zbudowanie i wykreowanie wspólnego produktu turystycznego w oparciu o zasoby naturalne jakim są Bory Tucholskie.

Budowa produktu i wykreowanie wspólnej marki dla całego Rezerwatu Biosfery Bory Tucholskie w tym: poprawa stanu infrastruktury turystycznej poprzez realizację inwestycji w zakresie budowy sieci ścieżek rowerowych, pieszych i konnych, wyznaczanie tras turystycznych rowerowych i konnych oraz rozwój szlaków kajakowych i przestrzeni nad obszarami wodnymi w postaci pomostów, przystani i kąpielisk. Dodatkowo w związku z powyższym wyzwanie w ramach PRBBT stanowi rozwój oraz poprawa stanu infrastruktury wypoczynkowej i rekreacyjnej w postaci budowy małej infrastruktury takiej jak: ławki, wiaty, place zabaw, skateparki itp.

Partnerstwo posiada potencjał do rozwoju przemysłu „wolnego czasu” oraz do rozwoju tzw. srebrnej gospodarki w oparciu o zasoby przyrodnicze i krajobrazowe obszaru.

**Terytorialność** - obszar całego Partnerstwa Rezerwatu Biosfery Bory Tucholskie.

### **Problemy dot. celu operacyjnego 2.2 Zwiększenie dostępność komunikacyjna Partnerstwa poprzez rozwój infrastruktury transportowej.**

Kluczowe znaczenie dla rozwoju większości gałęzi gospodarki oraz powstawania przedsiębiorstw, w tym także dla rozwoju turystyki w obszarze Partnerstwa, ma dostępność komunikacyjna oraz bliskość krajowych i międzynarodowych ciągów komunikacyjnych. Inaczej, ale nie zawsze, jest z punktu widzenia turystów, dla których najważniejsze to bezpiecznie dojechać na miejsce odpoczynku, a później

dopiero lokalnie zwiedzać i aktywnie spędzać czas wykorzystując szlaki kajakowe czy rowerowe. Dlatego też tego typu komunikacja wewnętrzna odgrywa dla nich ważną rolę. Rozpatrując dostępność drogową Partnerstwa Rezerwatu Biosfery Bory Tucholskie jako cechę przestrzeni, która może być interpretowana jako element czy to atrakcyjności inwestycyjnej, czy też poziomu życia mieszkańców, trzeba stwierdzić, że najważniejszy wpływ ma pas wokół autostrady A1 oraz drogi ekspresowej S7, a także drogi krajowe: nr 20 – w osi wschód-zachód, środkowa część Pomorza (przez Chojnice, Czersk, Starogard); nr 22 – w osi wschód-zachód, południowa część Pomorza (przez Bytów, Kościerzynę); nr 6 – w osi wschód-zachód, północna część Pomorza (przez Słupsk, Lębork). Czas przejazdu do autostrady A1 oraz drogi ekspresowej S7 wynosi w przypadku części Partnerów ponad 90 minut – 6 gmin, ponad 60 minut – 4 gminy, do 60 minut – 6 gmin.

- Gminy obszaru Partnerstwa położone są na obszarach oddalonych od głównych ośrodków miejskich z których usług korzysta (np. Gdańska, Starogardu Gdańskiego, Bydgoszczy, Bytowa) – do 2 godzin.
- Gminy obszaru Partnerstwa są oddalone od głównych szlaków komunikacyjnych – niska dostępność komunikacyjna uniemożliwia mieszkańcom dotrzeć do miejskich ośrodków. Wyjątek stanowi gmina Kościerzyna położona najbliżej Gdańska.

Obszar PRBBT w większości oddalony jest od głównych ciągów komunikacyjnych, jednocześnie problemem jest też niska jakość dróg lokalnych w obszarze Partnerstwa. Ponadto, problemem dla wielu Partnerów jest niewystarczająca dostępność komunikacyjna, występująca głównie na obszarach peryferyjnych, poza głównymi miastami powiatowymi. Obserwuje się niską jakość w tym zakresie wynikającą również z niedostatecznej liczby połączeń wewnątrz- i na zewnątrz obszaru Partnerstwa.

### **Potencjały**

Obszar PRBBT obfituje w obszary leśne, co powoduje, że istnieje możliwość pozyskiwania znacznych ilości drewna. Mając to na uwadze, stanowi doskonałe miejsce lokalizacji inwestycji i przedsiębiorstw związanych drewnem, w tym z przetwórstwem drewna, budownictwem oraz transportem. Rozbudowa infrastruktury transportowej w ramach realizacji tego celu oraz poprawa dostępności komunikacyjnej w obszarze Partnerstwa przyczyni się do usprawnienia podróży, pomiędzy gminami partnerskimi oraz ułatwi przemieszczanie się mieszkańców, turystów i przedsiębiorców. Poprawa jakości infrastruktury drogowej spowoduje zwiększenie poziomu atrakcyjności dla lokalizowania w obszarze

Partnerstwa nowych inwestycji. Dla funkcjonujących przedsiębiorstw zaś, realizacja tego celu umożliwi wzrost konkurencyjności, dzięki skróceniu czasów przejazdu.

## **Wyzwania**

W zakresie tego celu zdefiniowano następujący katalog wyzwań.

Wyzwaniem dla gmin w obszarze PRBBT stanowi poprawa dostępności komunikacyjnej w ujęciu wewnętrznym oraz zewnętrznym. Realizacja celu nastąpi poprzez modernizację istniejących oraz budowę nowych dróg. W związku z powyższym osiągnięte zostanie wyzwanie polegające na poprawie jakości dróg lokalnych. Oba wyzwania mają na celu usprawnienie komunikacji oraz poprawę dostępności gmin na terenie PRBBT.

Istotnym wyzwaniem z zakresu dostępności komunikacyjnej PRBBT jest poprawa jakości systemu transportu publicznego w obszarze Partnerstwa. Mając na uwadze, że Partnerstwo obejmuje 16 gmin z obszaru PRBBT, osiągnięcie powyższego wymaga udziału organizatorów publicznego transportu zbiorowego szczebla powiatowego oraz wojewódzkiego. Poprawa jakości systemu transportu publicznego w obszarze PRBBT spowoduje zwiększenie dostępności transportowej obszaru oraz wywoła pozytywne skutki dla gospodarki i społeczeństwa. Skutkiem podjęcia działań w tym obszarze będzie także zwiększenie udziału podróży rowerem, w tym zwiększenie liczby turystów oraz osób dojeżdżających do pracy.

Poprawa infrastruktury drogowej w obszarze Partnerstwa przyczyni się do wzrostu zainteresowania obszarem w ujęciu turystyczno-rekreacyjnym oraz inwestycyjnym. Poprawie ulegnie także bezpieczeństwo użytkowników dróg.

Z uwagi na brak integracji usług publicznych w układach bipolarnych kolejnym wyzwaniem jest to, aby w tego typu sytuacji lokalizacyjnej nie stwarzać mieszkańcom barier instytucjonalnych w korzystaniu z usług publicznych, a także aby odpowiednie podmioty we wszystkich jednostkach współpracowały ze sobą i dążyły, w miarę możliwości, do komplementarnego świadczenia usług (np. lekarze specjaliści, szkoły branżowe, administracja publiczna).

**Terytorialność** - obszar całego Partnerstwa Rezerwatu Biosfery Bory Tucholskie.

W procesie definiowania celów strategicznych i celów operacyjnych Strategii Partnerstwa Rezerwatu Biosfery Bory Tucholskie zachowano spójność z ustaleniami

i rekomendacjami w zakresie kształtowania i prowadzenia polityki rozwoju województwa pomorskiego w **Strategii Rozwoju Województwa Pomorskiego 2030**. Istotną kwestią jest tu zgodność z modelem zrównoważonego rozwoju województwa, który ma charakter funkcjonalny i oparty jest o trzy cele strategiczne, mające charakter ogólny i określające pożądane stany docelowe w ujęciu problemowym. Są one zoperacjonalizowane przez 12 celów operacyjnych.

**Tabela 4. Cele operacyjne Strategii Rozwoju Województwa Pomorskiego 2030.**

1. TRWAŁE BEZPIECZEŃSTWO	2. OTWARTA WSPÓLNOTA REGIONALNA	3. ODPORNA GOSPODARKA
1.1 Bezpieczeństwo środowiska	2.1 Fundamenty edukacji	3.1 Pozycja międzynarodowa
1.2 Bezpieczeństwo energetyczne	2.2 Wrażliwość społeczna	3.2 Rynek pracy
1.3 Bezpieczeństwo zdrowotne	2.3 Kapitał społeczny	3.3 Turystyka i oferta czasu wolnego
1.4. Bezpieczeństwo cyfrowe	2.4 Mobilność	3.4 Integracja z globalnym systemem transportowym

Źródło: <https://pomorskie.eu/wp-content/uploads/2021/04/Za%C5%82%C4%85cznik-do-uchwa%C5%82y-SWP-376-XXXI-21-SRWP2030-120421.pdf>

Strategia Terytorialna Partnerstwa Rezerwatu Biosfery Bory Tucholskie wpisuje się w Strategię Rozwoju Województwa Pomorskiego 2030 w trzy cele strategiczne oraz następujące cele operacyjne: 1.1 Bezpieczeństwo środowiska, 2.3 Kapitał społeczny, 3.3 Turystyka i oferta czasu wolnego.

Do oceny spójności niniejszej Strategii z celami rozwojowymi zawartymi w dokumentach wyższego rzędu przeanalizowano także najważniejsze dokumenty krajowe i regionalne do których należą:

- 1) na poziomie regionalnym:
  - Plan Zagospodarowania Przestrzennego Województwa Pomorskiego 2030

2) na poziomie krajowym:

- Strategia na rzecz Odpowiedzialnego Rozwoju do roku 2020 (z perspektywą do 2030 r.)
- Koncepcja Przestrzennego Zagospodarowania Kraju 2030
- Strategia Zrównoważonego Rozwoju Transportu do 2030 r.
- Krajowa Strategia Rozwoju Regionalnego 2030.

**Tabela 5. Powiązania celów strategicznych z dokumentami strategicznymi.**

<b>Cel strategiczny nr 1</b>	
<b>Zrównoważony rozwój Rezerwatu Biosfery Bory Tucholskie w zakresie ochrony zasobów środowiska naturalnego i bezpieczeństwa mieszkańców, determinujący wysoką jakość życia na tym obszarze.</b>	
<b>Dokumenty strategiczne</b>	<b>Powiązania z celami</b>
Plan Zagospodarowania Przestrzennego Województwa Pomorskiego	C.1. Wysoka jakość przestrzeni zamieszkania i pracy C.3. Zachowane zasoby i walory środowiska
Strategia na rzecz Odpowiedzialnego Rozwoju do roku 2020 (z perspektywą do 2030 r.)	C.2. Rozwój społecznie wrażliwy i terytorialnie zrównoważony (obszary: Spójność społeczna, Rozwój zrównoważony terytorialnie); C.4. Uruchomione potencjały rozwojowe obszarów funkcjonalnych
Koncepcja Przestrzennego Zagospodarowania Kraju 2030	Cel 2. Poprawa spójności wewnętrznej kraju poprzez promowanie integracji funkcjonalnej, tworzenie warunków dla rozprzestrzeniania się czynników rozwoju oraz wykorzystanie potencjału wewnętrznego wszystkich terytoriów Cel 4. Kształtowanie struktur przestrzennych wspierających osiągnięcie i utrzymanie

	wysokiej jakości środowiska przyrodniczego i walorów krajobrazowych Polski
Strategia Zrównoważonego Rozwoju Transportu do 2030 r	Zgodność z Celem SRT2030 jakim jest zwiększenie dostępności transportowej przy jednoczesnej poprawie bezpieczeństwa uczestników ruchu i efektywności sektora transportowego, poprzez tworzenie spójnego, zrównoważonego, innowacyjnego i przyjaznego użytkownikowi systemu transportowego w wymiarze krajowym, europejskim i globalnym.
Krajowej Strategii Rozwoju Regionalnego 2030	Cel 3.2 Wzmocnienie współpracy i zintegrowanego podejścia do rozwoju na poziomie lokalnym, regionalnym i ponadlokalnym Cel 3.4 Efektywny i spójny system finansowania polityki regionalnej
<b>Cel strategiczny nr 2</b> <b>Wzrost konkurencyjności gospodarki Rezerwatu Biosfery Bory Tucholskie w oparciu o wydajny system komunikacyjny oraz zasoby dziedzictwa kulturowego i przyrodniczego.</b>	
<b>Dokumenty strategiczne</b>	<b>Powiązania z celami</b>
Plan Zagospodarowania Przestrzennego Województwa Pomorskiego	C.1. Wysoka jakość przestrzeni zamieszkania i pracy C.2. Konkurencyjna oraz wielofunkcyjna przestrzeń gospodarcza i bezpieczeństwo C.3. Zachowane zasoby i walory środowiska
Strategia na rzecz Odpowiedzialnego Rozwoju do roku 2020 (z perspektywą do 2030 r.)	C.1. Trwały wzrost gospodarczy oparty coraz silniej o wiedzę, dane i doskonałość organizacyjną (obszary: Reindustrializacja, Rozwój innowacyjnych firm, Małe i średnie przedsiębiorstwa, Kapitał dla rozwoju, Ekspansja zagraniczna)
Koncepcja Przestrzennego Zagospodarowania Kraju 2030	Cel 3. Poprawa dostępności terytorialnej kraju w różnych skalach przestrzennych poprzez rozwijanie infrastruktury transportowej i telekomunikacyjnej Cel 6. Przywrócenie i utrwalenie ładu przestrzennego
Strategia Zrównoważonego	Zgodność z Celem SRT2030 jakim jest zwiększenie dostępności transportowej przy jednoczesnej poprawie bezpieczeństwa uczestników ruchu i efektywności sektora transportowego, poprzez tworzenie

Rozwoju Transportu do 2030	spójnego, zrównoważonego, innowacyjnego i przyjaznego użytkownikowi systemu transportowego w wymiarze krajowym, europejskim i globalnym
Krajowej Strategii Rozwoju Regionalnego 2030	Cel 1.1. wzmocnienie szans rozwojowych obszarów słabszych gospodarczo- wschodnia Polska oraz obszary zagrożone trwałą marginalizacją Cel 2.2. Wspieranie przedsiębiorczości na szczeblu regionalnym i lokalnym



## 3. Projekty

Projekty to przedsięwzięcia o charakterze inwestycyjnym, nieinwestycyjnym lub mieszanym, dzięki którym zostaną zrealizowane wizja, misja oraz cele strategiczne i cele operacyjne Strategii Terytorialnej Partnerstwa Rezerwatu Biosfery Bory Tucholskie.

**Tym co integruje Partnerstwo to istniejące powiązania przyrodnicze czyli Przyrodniczy Obszar Funkcjonalny (POF) jakim jest Rezerwat Biosfery Bory Tucholskie.** Deklarowanym przez Partnerów celem strategii terytorialnej jest określenie wspólnej polityki rozwoju obszaru Partnerstwa, polegającej w szczególności na tym, **aby obszar największego rezerwatu biosfery w Polsce był miejscem rozwoju gospodarczego, poszanowania przyrody, krajobrazu i dziedzictwa kulturowego dla dobra i poprawy życia jego mieszkańców.**

Dlatego też wybrane projekty stanowią syntezę pomysłów zgłaszanych przez Partnerów i Interesariuszy (podmioty publiczne, gospodarcze i społeczne w tym Park Narodowy oraz Nadleśnictwa) obszaru Partnerstwa podczas spotkań, warsztatów i konsultacji społecznych strategii.

### 3.1. Sposób wyboru projektów

W grupie projektów planowanych do realizacji, **wyróżniono projekty: strategiczne, wspierające i uzupełniające.** Niwelują one wiele problemów i najpełniej wykorzystują potencjały Partnerstwa oraz są realizowane w ramach systemu wdrażania strategii.

Projekty strategiczne to projekty spełniające warunki projektu partnerskiego, zintegrowanego i komplementarnego, zgodnie z kryteriami wyboru (Tab. 6), kluczowe dla realizacji celów strategii terytorialnej i stanowiące osnowę **wiązek projektów.** Projekty strategiczne są jednorodne pod względem standaryzacji i specyfikacji projektowej. Każdy projekt strategiczny będzie jednocześnie realizowany przez wszystkich bądź też znaczną większość członków Partnerstwa i będzie zarządzany w sposób skoordynowany.



Inne projekty nie zostały uznane jako strategiczne, ponieważ będą realizowane częściowo, przez poszczególne Gminy i nie posiadają wspólnego „splotu”, który je scali. Powiązane zostały w sposób tematyczny i to stanowi ich spoiwo.

**Tabela 6. Cechy wyboru projektów strategicznych.**

Nazwa	Opis kryterium
<b>PROJEKT PARTNERSKI</b>	Realizowany wspólnie przez Partnerów lub wytwarzający wspólny rezultat dla Partnerów; mający wpływ na rozwój więcej niż jednego członka Partnerstwa (jednostkę JST) wchodzącą w skład Partnerstwa.
<b>PROJEKT ZINTEGROWANY</b>	Rozwiązujący problemy w co najmniej dwóch wymiarach interwencji (gospodarczym, społecznym, środowiskowym, przestrzennym, instytucjonalnym), wykorzystujący szerszy zakres potencjałów, odpowiadający na szerszy zakres potrzeb różnych grup beneficjentów końcowych.
<b>PROJEKT KOMPLEMENTARNY</b>	Komplementarny z innymi projektami określonymi w strategii (strategicznymi, wspierającymi lub uzupełniającymi) lub innymi projektami na obszarze Partnerstwa, których realizacja jest w sposób wiarygodny przesądzona.

Źródło: Związek Miast Polskich.

Projekty wspierające – to projekty pozbawione cech projektu strategicznego, tematycznie spójne, komplementarne i tworzące z projektami strategicznymi logicznie powiązaną całość. Mogą być realizowane w różnym czasie przez każdego z Partnerów (w sposób zindywidualizowany) z osobna lub przez wszystkich Partnerów w ramach wyodrębnionej wiązki projektów.

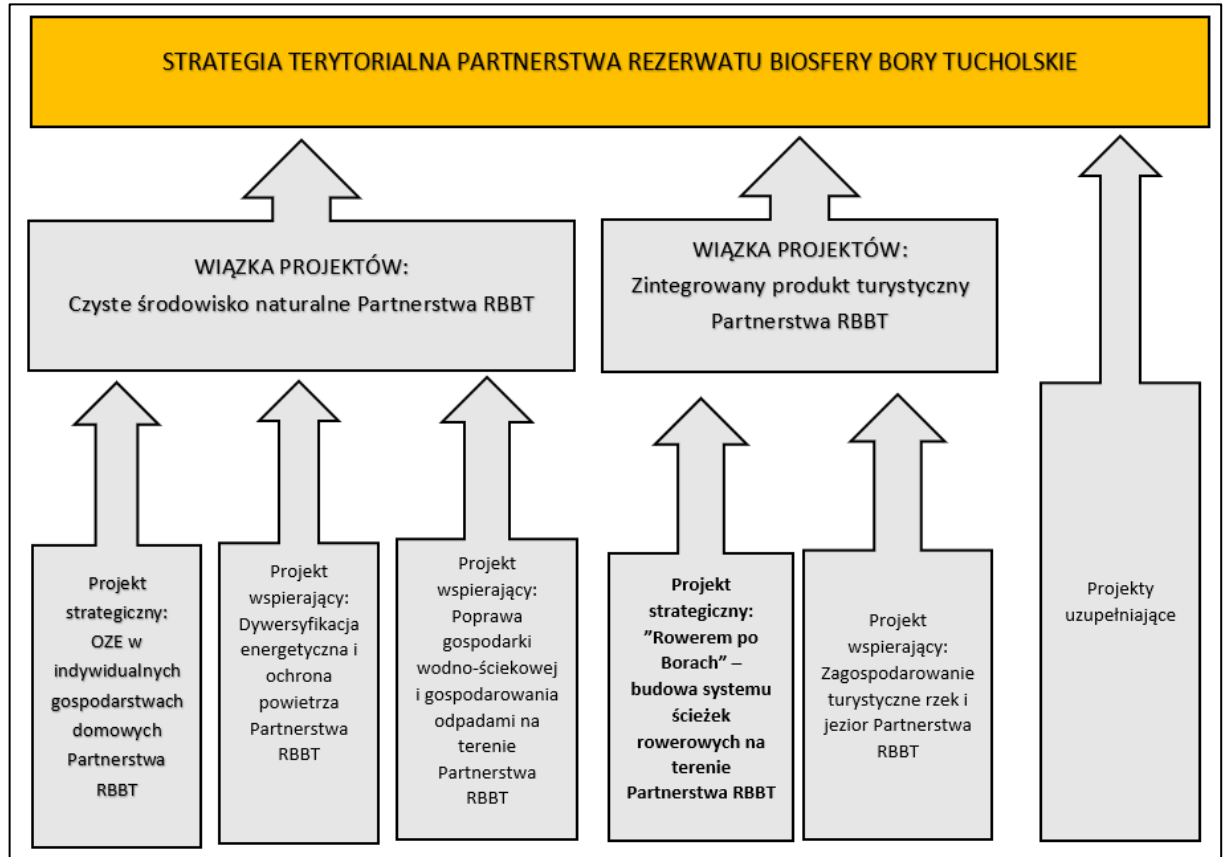
Projekty uzupełniające – to projekty realizujące cele strategii, pozbawione cech projektu strategicznego, które nie są tematycznie spójne z projektami strategicznymi, lecz są z nimi komplementarne.

Będą one realizowane przez każdego z Partnerów z osobna, w sposób zindywidualizowany.

Wiązki projektów – to zbiór kilku (dwóch lub więcej) projektów, które zarządzane w sposób łączny i skoordynowany przynoszą większą wartość niż elementy składowe zarządzane indywidualnie. Projekty wchodzące w skład wiązki posiadają wspólną charakterystykę (tematykę, spodziewane efekty), tak by można było połączyć je logicznie w spójną całość.

Cele strategii terytorialnej będą osiągnięte przez realizację projektów: strategicznych, wspierających i uzupełniających lub ich wiązek (Ryc. 3).

Rycina 3: Sposób realizacji strategii terytorialnej.



### 3.2. Projekty strategiczne i uzupełniające

W ramach Strategii Terytorialnej Partnerstwa Rezerwatu Biosfery Bory Tucholskie przewidziano do realizacji dwa projekty strategiczne, które są zgodne z kryteriami wyboru projektów strategicznych (zob. tab. 6) realizujące cele operacyjne (zob. ryc. 2).

1. OZE w indywidualnych gospodarstwach domowych Partnerstwa RBBT.
2. „Rowerem po Borach” – budowa systemu ścieżek rowerowych na terenie Partnerstwa RBBT.

Poniżej przedstawiono opis projektów strategicznych.

*Tabela nr 7 – fiszki projektów strategicznych*

<b>Tytuł projektu strategicznego</b>	OZE w indywidualnych gospodarstwach domowych Partnerstwa RBBT.
<b>Lider projektu</b>	Gmina Czersk
<b>Partnerzy</b>	<ol style="list-style-type: none"><li>1. Gmina Brusy</li><li>2. Gmina Chojnice</li><li>3. Gmina Czarna Woda</li><li>4. Gmina Czersk</li><li>5. Gmina Lipusz</li><li>6. Gmina Karsin</li><li>7. Gmina Stara Kiszewa</li><li>8. Gmina Konarzyny</li><li>9. Gmina Kościerzyna</li><li>10. Gmina Kaliska</li><li>11. Gmina Osieczna</li><li>12. Gmina Osiek</li><li>13. Gmina Lubichowo</li><li>14. Gmina Dziemiany</li><li>15. Gmina Lipnica</li><li>16. Gmina Studzienice</li></ol>

<p><b>Potrzeba realizacji projektu</b></p>	<p>Realizacja projektu stanowi przeciwdziałanie niekorzystnym zmianom zachodzącym w środowisku naturalnym wskutek działalności człowieka – poprzez korzystanie z zasobów nieodnawialnych (paliwa kopalne) oraz odnawialnych (powietrze, gleba). Jednocześnie nawiązuje do wciąż rosnącej świadomości ekologicznej mieszkańców obszaru Partnerstwa Rezerwatu Biosfery Bory Tucholskie. Głównym celem projektu jest ograniczenie integracji w środowisko przyrodnicze, szczególnie w porównaniu z korzystaniem z tradycyjnych źródeł energii oraz sprzyjać będzie ochronie czystości powietrza.</p> <p>Montaż instalacji OZE w indywidualnych gospodarstwach domowych pozwoli na zmniejszenie emisji do atmosfery szkodliwych związków i substancji, co przełoży się na lepszą jakość powietrza, dodatkowo zwiększeniu ulegnie efektywność energetyczna budynków, a także ich bezpieczeństwo energetyczne. Projekt zakłada podjęcie działań wpływających na zahamowanie marginalizacji obszaru Rezerwatu Biosfery Bory Tucholskie.</p> <p>Przedsięwzięcia wpisują się w założenia zasad zrównoważonego rozwoju.</p>
<p><b>Koncepcja projektu</b></p>	<p>Główną ideą projektu jest ochrona dobrego stanu środowiska poprzez ochronę wód, gleb oraz powietrza, a także wzrost wykorzystania energii pochodzącej ze źródeł odnawialnych.</p> <p>Projekt zakłada:</p> <ol style="list-style-type: none"> <li>1. Przeprowadzenie szkoleń z zakresu efektywnego wykorzystywania OZE.</li> <li>2. Promowanie rozwiązań ekologicznych i niskoemisyjnych dot. gospodarstw domowych</li> <li>3. Zajęcia edukacyjne z zakresu ochrony powietrza z wykorzystaniem OZE a także instalację ogniw fotowoltaicznych w indywidualnych gospodarstwach domowych.</li> </ol>
<p><b>Zgodność z celami</b></p>	<p>Założenia, cele i zakres przedmiotowy projektu wpisują się w cel strategiczny „Zrównoważony rozwój Rezerwatu Biosfery Bory Tucholskie w zakresie ochrony zasobów środowiska naturalnego i</p>



	<p>bezpieczeństwa mieszkańców, determinujący wysoką jakość życia na tym obszarze”.</p> <p>Głównym założeniem projektu jest wzrost wykorzystania energii pochodzącej ze źródeł odnawialnych w budynkach mieszkalnych na obszarze Partnerstwa Rezerwatu Biosfery Bory Tucholskie. Celem jest zmniejszenie emisji zanieczyszczeń do atmosfery, zmniejszenie zapotrzebowania na energię finalną oraz zwiększenie udziału energii pochodzącej ze źródeł odnawialnych. Realizacja projektów bezpośrednio wpłynie na poprawę warunków ekologicznych mieszkańców obszaru Partnerstwa, a podjęte działania prowadzą do zwalczania zanieczyszczeń środowiska powstających u źródła.</p>
<b>Okres realizacji</b>	<ol style="list-style-type: none"> <li>1. Przewidywany okres realizacji projektu: 01.2022 r.- 12.2030 r.</li> <li>2. Przewidywany okres jego eksploatacji: Oszacować możemy okres funkcjonowania ogniw fotowoltaicznych, gdyż obecnie producenci deklarują po 25 latach ponad 85% sprawności paneli fotowoltaicznych, więc szacuje się, że nowopowstałe instalacje są w stanie działać w optymalnym zakresie nawet przez 50 lat.</li> </ol>
<b>Terytorialny zasięg projektu</b>	<p>Projekt realizowany będzie na obszarze gmin wchodzących w skład Partnerstwa Rezerwatu Biosfery Bory Tucholskie tj.:</p> <ol style="list-style-type: none"> <li>1. Gmina Brusy</li> <li>2. Gmina Chojnice</li> <li>3. Gmina Czarna Woda</li> <li>4. Gmina Czersk</li> <li>5. Gmina Lipusz</li> <li>6. Gmina Karsin</li> <li>7. Gmina Stara Kiszewa</li> <li>8. Gmina Konarzyny</li> <li>9. Gmina Kościerzyna</li> <li>10. Gmina Kaliska</li> <li>11. Gmina Osieczna</li> <li>12. Gmina Osiek</li> <li>13. Gmina Lubichowo</li> <li>14. Gmina Dziemiany</li> </ol>



	<p>15. Gmina Lipnica 16. Gmina Studzienice</p>
<p><b>Szacunkowy koszt projektu /inwestycji</b></p>	<p>Szacunkowy koszt – 57 900 000 zł</p> <ol style="list-style-type: none"> <li>1. Gmina Brusy – 6 000 000 zł</li> <li>2. Gmina Chojnice – 5 000 000 zł</li> <li>3. Gmina Czarna Woda – 1 750 000 zł</li> <li>4. Gmina Czersk – 6 500 000 zł</li> <li>5. Gmina Lipusz – 5 000 000 zł</li> <li>6. Gmina Karsin – 7 000 000 zł</li> <li>7. Gmina Stara Kiszewa – 4 000 000 zł</li> <li>8. Gmina Konarzyny – 1 200 000 zł</li> <li>9. Gmina Kościerzyna – 3 000 000 zł</li> <li>10. Gmina Kaliska – 2 500 000 zł</li> <li>11. Gmina Osieczna – 500 000 zł</li> <li>12. Gmina Osiek – 250 000 zł</li> <li>13. Gmina Lubichowo – 2 500 000 zł</li> <li>14. Gmina Dziemiany – 900 000 zł</li> <li>15. Gmina Lipnica – 4 800 000 zł</li> <li>16. Gmina Studzienice – 7 000 000 zł</li> </ol> <p><u>Źródła finansowania:</u></p> <ol style="list-style-type: none"> <li>1. Fundusze unijne: <ol style="list-style-type: none"> <li>a) Fundusze Europejskie dla Pomorza na lata 2021-2027,</li> <li>b) Program Rozwoju Obszarów Wiejskich na lata 2021-2027,</li> <li>c) Regionalny Program Operacyjny dla Województwa Pomorskiego na lata 2021-2027;</li> <li>d) Program Operacyjny Rybactwo i Morze</li> <li>e) Fundusze Europejskie na Infrastrukturę, Klimat, środowisko.</li> </ol> </li> <li>2. Fundusze krajowe: <ol style="list-style-type: none"> <li>a) Rządowy Fundusz Polski Ład: Program Inwestycji Strategicznych;</li> <li>b) Narodowy Fundusz Ochrony Środowiska i Gospodarki Wodnej;</li> <li>c) Wojewódzki Fundusz Ochrony Środowiska i Gospodarki Wodnej.</li> </ol> </li> <li>3. Środki własne gmin, kredyty</li> </ol>

**Komplementarność  
z innymi projektami**

Projekt jest kontynuacją działań podejmowanych przez poszczególne gminy wchodzące w skład Partnerstwa Rezerwatu Biosfery Bory Tucholskie:

1. Gmina Dziemiany:
  - a) „Budowa instalacji solarnych w Gminie Dziemiany”, w wyniku której zainstalowano 344 instalacji solarnych w indywidualnych budynkach mieszkalnych oraz 11 budynkach użyteczności publicznej, realizowany w ramach RPO WP na lata 2014-2020, wartość projektu: ok. 4,1 mln zł, dofinansowanie: 2,8 mln zł w ramach RPO WP na lata 2007-2013, okres realizacji 2011-2012.
2. Gmina Kościerzyna:
  - a) Budowa 89 mikroinstalacji fotowoltaicznych na nieruchomościach mieszkańców Gminy Kościerzyna (2021r.).
3. Gmina Konarzyny:
  - a) Adaptacja do zmian klimatu oraz ograniczenie zagrożeń dla środowiska – ograniczenie negatywnego wpływu na środowisko przez termomodernizacje i zastosowanie OZE.
4. Gmina Chojnice:
  - a) „Słońce źródłem pozyskiwania energii w gminach: Chojnice, Brusy, Czersk, Karsin i Konarzyny” – projekt był realizowany w ramach RPO WP na lata 2014-2020. Przedmiotem projektu była budowa 653 instalacji fotowoltaicznych na budynkach mieszkalnych położonych na terenie partnerstwa gmin: Chojnice, Brusy, Czersk, Konarzyny oraz Karsin.
5. Gmina Studzienice:
  - a) Ochrona powietrza poprzez montaż kolektorów słonecznych, paneli fotowoltaicznych, pomp ciepła i wymiana kotłów na biomasę na obszarze Gminy Lipnica i Studzienice – RPO WP.
6. Gmina Lipnica:
  - a) „Ochrona powietrza poprzez montaż odnawialnych źródeł energii w mieszkańców Gmin Lipnica i Studzienice”
7. Gmina Karsin:
  - a) „Słońce źródłem pozyskiwania energii w gminach: Chojnice, Brusy, Czersk, Karsin i Konarzyny” – projekt był

	<p>realizowany w ramach RPO WP na lata 2014-2020. Przedmiotem projektu była budowa 653 instalacji fotowoltaicznych na budynkach mieszkalnych położonych na terenie partnerstwa gmin: Chojnice, Brusy, Czarsk, Konarzyny oraz Karsin.</p> <p>8. Gmina Czarsk:</p> <p>a) „Słońce źródłem pozyskiwania energii w gminach: Chojnice, Brusy, Czarsk, Karsin i Konarzyny” – projekt był realizowany w ramach RPO WP na lata 2014-2020. Przedmiotem projektu była budowa 653 instalacji fotowoltaicznych na budynkach mieszkalnych położonych na terenie partnerstwa gmin: Chojnice, Brusy, Czarsk, Konarzyny oraz Karsin.</p>
<b>Produkty projektu i ich wskaźniki</b>	<ol style="list-style-type: none"> <li>1. Łączna liczba instalacji ogniw fotowoltaicznych w indywidualnych gospodarstwach domowych – 3030 szt.</li> <li>2. Przeprowadzenie szkoleń z zakresu efektywnego wykorzystywania OZE – 10 szkoleń.</li> <li>3. Zajęcia edukacyjne z zakresu ochrony powietrza z wykorzystaniem OZE – 10 zajęć.</li> <li>4. Roczny spadek emisji gazów cieplarnianych [tony równoważnika CO<sup>2</sup>] – 7,8 tys. ton równoważnika CO<sup>2</sup></li> <li>5. Dodatkowa zdolność wytwarzania energii odnawialnej – 9 MW</li> <li>6. Przeprowadzenie akcji promocyjnych dot. rozwiązań ekologicznych i niskoemisyjnych dot. gospodarstw domowych – 5.</li> </ol>
<b>Rezultaty bezpośrednie projektu i ich wskaźniki</b>	<ul style="list-style-type: none"> <li>• Zwiększenie ilości wyprodukowanej energii z OZE;</li> <li>• Poprawa warunków zdrowotnych mieszkańców obszaru Partnerstwa Rezerwatu Biosfery Bory Tucholskie poprzez wzrost jakości życia;</li> <li>• Zwalczanie zanieczyszczeń środowiska powstających u źródła;</li> <li>• Spadek emisji gazów cieplarnianych;</li> <li>• Poprawa warunków ekologicznych i ekonomicznych;</li> </ul>

<b>Tytuł projektu strategicznego</b>	<b>„Rowerem po Borach” - budowa systemu ścieżek rowerowych na terenie Partnerstwa Rezerwatu Biosfery Bory Tucholskie.</b>
<b>Lider projektu</b>	Gmina Brusy.





<p><b>Partnerzy</b></p>	<ol style="list-style-type: none"> <li>1. Gmina Brusy</li> <li>2. Gmina Chojnice</li> <li>3. Gmina Czersk</li> <li>4. Gmina Dziemiany</li> <li>5. Gmina Kaliska</li> <li>6. Gmina Karsin</li> <li>7. Gmina Konarzyny</li> <li>8. Gmina Kościerzyna</li> <li>9. Gmina Lipnica</li> <li>10. Gmina Lipusz</li> <li>11. Gmina Lubichowo</li> <li>12. Gmina Osiek</li> <li>13. Gmina Studzienice</li> <li>14. Gmina Stara Kiszewa</li> </ol> <p>Wśród partnerów mogą się również pojawić inne gminy z obszaru partnerstwa, po ustaleniu ostatecznego przebiegu planowanych do oznakowania tras rowerowych oraz nadleśnictwa, przez których tereny przebiegać będą ścieżki rowerowe.</p>
<p><b>Potrzeba realizacji projektu</b></p>	<p>Realizacja projektu wychodzi naprzeciw deficytom zdiagnozowanym na obszarze Partnerstwa w zakresie słabej jakości i dostępności infrastruktury turystyczno-wypoczynkowej. Działanie to jest szczególnie ważne w odniesieniu do rosnącego zainteresowania turystyką krajową oraz zauważalnej konkurencji ze strony innych regionów o pozyskanie jak największej liczby turystów. Poprzez budowę ścieżek rowerowych oraz znakowanie tras rowerowych zostanie skanalizowany ruch turystyczny, w efekcie czego zostanie ułatwiony dostęp do terenów atrakcyjnych turystycznie, przy jednoczesnej ochronie terenów cennych przyrodniczo. Nastąpi również poprawa komunikacji wewnątrz obszaru.</p>
<p><b><u>Odbiorcy projektu</u></b></p>	<ol style="list-style-type: none"> <li>1. Turyści nastawieni na aktywny wypoczynek (osoby młode, rodziny).</li> <li>2. Turyści ceniący sobie spokój i czyste środowisko (seniorzy).</li> <li>3. Mieszkańcy obszaru, dla których ścieżki będą pełniły funkcję rekreacyjną i komunikacyjną.</li> </ol>

<p><b>Koncepcja projektu</b></p>	<p>Przedmiotem projektu jest rozbudowa systemu ścieżek i tras rowerowych na obszarze gmin wchodzących w skład Partnerstwa Obszaru Funkcjonalnego Rezerwatu Biosfery Bory Tucholskie.</p> <p><u>Projekt zakłada:</u></p> <ul style="list-style-type: none"> <li>- budowę wraz ze znakowaniem ścieżek rowerowych,</li> <li>- wytyczenie i znakowanie nowych tras rowerowych po istniejących drogach/szlakach,</li> <li>- odnowienie/uzupełnienie znakowania na istniejących trasach rowerowych,</li> <li>- utworzenie systemu tzw. roweru turystycznego: <ol style="list-style-type: none"> <li>1. budowę miejsc postojowych/stacji (parkingi, wiaty, stoły, ławki, stojaki na rowery, tablice informacyjne, kosze na śmieci, przyborniki dla rowerzystów, ale również instalacje fotowoltaiczne i miejsce ładowania rowerów elektrycznych, dostęp do Internetu),</li> <li>2. zakup 2000 szt. rowerów na wyposażenie stacji,</li> </ol> </li> <li>- budowę infrastruktury towarzyszącej w postaci punktów widokowych, kładek rowerowych,</li> <li>- stworzenie aplikacji mobilnej – wirtualnego przewodnika po obszarze Partnerstwa,</li> <li>- opracowanie i druk map z wszystkimi szlakami turystycznymi na terenie Partnerstwa.</li> </ul>
<p><b>Zgodność z celami</b></p>	<p>Projekt wpisuje się w cel strategiczny:  „Wzrost konkurencyjności gospodarki Rezerwatu Biosfery Bory Tucholskie w oparciu o wydajny system komunikacyjny oraz zasoby dziedzictwa kulturowego i przyrodniczego.”</p> <p>Jednocześnie projekt wpisuje się w oba cele operacyjne, stanowiące uszczegółowienie ww. celu operacyjnego, a mianowicie:</p> <ol style="list-style-type: none"> <li>1. Wzrost atrakcyjności turystycznej Partnerstwa RBBT – poprzez rozbudowę infrastruktury rowerowej,</li> <li>2. Zwiększenie dostępności komunikacyjna Partnerstwa poprzez rozwój infrastruktury drogowej – wybudowane ścieżki rowerowe pełnić będą poza funkcją turystyczną również funkcję dostępności drogowej, przede wszystkim dla mieszkańców obszaru.</li> </ol>
<p><b>Okres realizacji</b></p>	<ol style="list-style-type: none"> <li>1. Przewidywany okres realizacji projektu (01.2022 do 12.2030)</li> <li>2. Przewidywany okres jego eksploatacji (funkcjonowania) – trudny jednoznacznie do określenia. W przypadku realizacji projektu pierwsze jego elementy powinny zostać oddane do użytku pod</li> </ol>

	<p>koniec 2022 roku, więc jako termin rozpoczęcia eksploatacji projektu można wskazać rok 2023.</p>
<p><b>Terytorialny zasięg projektu</b></p>	<p>Projekt realizowany będzie na terenie 14 gmin wchodzących w skład Partnerstwa Rezerwatu Biosfery Bory Tucholskie tj.:</p> <ol style="list-style-type: none"> <li>1. Gmina Brusy</li> <li>2. Gmina Chojnice</li> <li>3. Gmina Czersk</li> <li>4. Gmina Dziemiany</li> <li>5. Gmina Kaliska</li> <li>6. Gmina Karsin</li> <li>7. Gmina Konarzyny</li> <li>8. Gmina Kościerzyna</li> <li>9. Gmina Lipnica</li> <li>10. Gmina Lipusz</li> <li>11. Gmina Lubichowo</li> <li>12. Gmina Osiek</li> <li>13. Gmina Studzienice</li> <li>14. Gmina Stara Kiszewa</li> </ol> <p>Prawdopodobnie docelowy zasięg projektu obejmie wszystkie 16 gmin Obszaru Funkcjonalnego z uwagi na planowane znakowanie tras turystycznych.</p> <p>Przewiduje się, że rezultaty projektu będą odczuwalne na obszarze całego Rezerwatu Biosfery Bory Tucholskie.</p>
<p><b>Szacunkowy koszt projektu /inwestycji</b></p>	<p>Całkowita szacunkowa wartość zadania: około <b>194. 850.000 zł</b>, w tym:</p> <ol style="list-style-type: none"> <li>1. Gmina Brusy – 25 900 000,00 zł</li> <li>2. Gmina Chojnice – 5 000 000,00 zł</li> <li>3. Gmina Czersk – 31 500 000,00 zł</li> <li>4. Gmina Dziemiany – 16 000 000,00 zł</li> <li>5. Gmina Kaliska – 11 000 000,00 zł</li> <li>6. Gmina Karsin – 21 800 000,00 zł</li> <li>7. Gmina Konarzyny – 8 000 000,00 zł</li> <li>8. Gmina Kościerzyna – 4 000 000,00 zł</li> <li>9. Gmina Lipnica – 3 000 000,00 zł</li> <li>10. Gmina Lipusz – 3 000 000,00 zł</li> <li>11. Gmina Lubichowo – 10 640 000,00 zł</li> <li>12. Gmina Osiek – 14 000 000,00 zł</li> <li>13. Gmina Studzienice – 9 000 000,00 zł</li> <li>14. Stara Kiszewa – 11 500 000,00 zł</li> <li>15. Odnowienie/uzupełnienie oznakowania na istniejących szlakach rowerowych – 2 000 000,00 zł</li> </ol>

	<p>16. Aplikacja mobilna – 510 000,00 zł  17. Mapa szlaków turystycznych – 500 000,00 zł  18. Zakup rowerów – 6 000 000,00 zł.</p> <p><u>Źródła finansowania:</u></p> <p>- środki z UE w ramach: Fundusze Europejskie dla Pomorza, PO RYBY, PROW,  - środki krajowe w ramach NFOŚiGW, WFOŚiGW, Rządowy Fundusz Polski Ład: Program Inwestycji Strategicznych,  - udział własny samorządów.</p>
<p><b>Komplementarność z innymi projektami</b></p>	<p><u>Projekt jest komplementarny z następującymi innymi projektami realizowanymi na terenie Partnerstwa:</u></p> <p>1. „Budowa tras rowerowych i infrastruktury turystycznej w powiecie chojnickim w ramach programu Kaszubska Marszruta” – projekt realizowany w latach 2012-2013 w ramach Regionalnego Programu Operacyjnego Województwa Pomorskiego na lata 2014-2020, Osi Priorytetowej 6 Turystyka i dziedzictwo kulturowe, Działania 6.1 Infrastruktura wzmacniająca potencjał turystyczny współfinansowanego z Europejskiego Funduszu Rozwoju Regionalnego.</p> <ul style="list-style-type: none"> <li>• Przedmiotem projektu było utworzenie 156,37 km połączonych oznakowanych tras rowerowych łączących wszystkie gminy i stolice gmin powiatu chojnickiego. Szczegółowy zakres projektu dotyczył: <ul style="list-style-type: none"> <li>a) Budowy ze znakowaniem 49,91 km nowych tras rowerowych: <ul style="list-style-type: none"> <li>– Charzykowy – Chociński Młyn – do zjazdu na Owink (19,48 km),</li> <li>– Drzewicz – Brusy (7,79 km),</li> <li>– Brusy – Męcikał (8,10 km),</li> <li>– Gmina Konarzyny (2,93 km),</li> <li>– Czersk – Rytel (11,61 km).</li> </ul> </li> <li>b) Znakowania 106,46 km tras rowerowych - obejmuje wytyczenie szlaków rowerowych istniejącymi drogami i ich oznakowanie: <ul style="list-style-type: none"> <li>– Kosobudy – Czersk (17,00 km),</li> <li>– Kosobudy Kinice – Czarniż – Mylof (14,02 km),</li> <li>– Charzykowy – Babilon – Chociński Młyn – na „Pętlę Konarzyńską” (24,70 km)</li> <li>– Konarzyny – Żychce – Pętla Konarzyny (26,69 km),</li> <li>– Rytel – Mylof (6,30 km),</li> <li>– Mylof – Męcikał – Czernica – DW 236 (15 km),</li> </ul> </li> </ul> </li> </ul>

	<p>– znakowanie miejscowości Gutowiec i Rytel na trasie Czersk – Rytel (2,75 km).</p> <ul style="list-style-type: none"> <li>• Projekt był realizowany w partnerstwie z Gminami: Brusy, Czersk, Konarzyny i Powiatem Chojnickim.</li> </ul> <p>2. „Budowa ścieżki rowerowej Męcikał – Turowiec” – zadanie zrealizowane na terenie gm. Brusy w 2014 roku przy dofinansowaniu ze środków Unii Europejskiej w ramach Programu Rozwoju Obszarów Wiejskich.</p> <p>3. „Budowa ścieżki rowerowej do Drzewicza” – zadanie zrealizowane na terenie gm. Brusy w 2014 roku przy dofinansowaniu ze środków Unii Europejskiej w ramach Programu Rozwoju Obszarów Wiejskich.</p> <p>4. „Budowa 1 etapu ścieżki pieszej przy jeziorze Rzuno w Dziemianach” zadanie planowane do realizacji w 2021 roku przez gminę Dziemiany. inwestycja realizowana będzie z udziałem środków Europejskiego Funduszu Morskiego i Rybackiego w ramach działania „Realizacja lokalnych strategii rozwoju kierowanych przez społeczność” objętego Priorytetem 4. Zwiększenie zatrudnienia i spójności terytorialnej, zawartym w Programie Operacyjnym „Rybacko i Morze”.</p> <p>5. „Budowa ścieżki rowerowej Wiele – Karsin”. Zadanie dofinansowane ze środków Unii Europejskiej w ramach Programu Rozwoju Obszarów Wiejskich za pośrednictwem Lokalnej Grupy Działania "Stolem". Długość ścieżki: 2,5 km. Rok budowy: 2017.</p> <p>5. „Kociewskie Szlaki Rowerowe” – projekt o zasięgu ponadlokalnym wskazany w Regionalnym Programie Strategicznym (w zakresie gospodarki, rynku pracy, oferty turystycznej i czasu wolnego) do realizacji na terenie powiatu tczewskiego i starogardzkiego w latach 2021-2027.</p> <p>6. „Budowa oświetlenia trasy rowerowej z wykorzystaniem odnawialnych źródeł energii” – zadanie zrealizowane na terenie gminy Konarzyny w 2014r przy dofinansowaniu ze -środków Unii Europejskiej w ramach Programu Rozwoju Obszarów Wiejskich za pośrednictwem Lokalnej Grupy Działania Sandry Brdy.</p> <p>7. „Budowa miejsca wypoczynku i rekreacji nad jeziorem Bublik wraz z infrastrukturą towarzyszącą oraz połączenie ścieżek rowerowych w miejscowości Żychckie Osady” – projekt zrealizowany przez gminę Konarzyny w 2018r. przy dofinansowaniu ze środków Unii Europejskiej w ramach Programu Rozwoju Obszarów Wiejskich za pośrednictwem Lokalnej Grupy Działania Sandry Brdy.</p>
--	--

	<p>8. „Budowa drogi pieszo – rowerowej na odcinku Kościerzyna – Wielki Klincz” – zadanie zrealizowane w 2021 roku na terenie gminy Kościerzyna przy dofinansowaniu ze środków Unii Europejskiej w ramach Regionalnego Programu Operacyjnego na lata 2014-2020.</p> <p>9. „Szlakiem Lasów Kaszubskich” – projekt zrealizowany przez Gminę Studzienice przy dofinansowaniu ze środków Unii Europejskiej w ramach Programu Rozwoju Obszarów Wiejskich. Projekt polegał na wytyczeniu i oznakowaniu 86 km szlaków rowerowych po terenach leśnych i drogach gminnych.</p>
<p><b>Produkty projektu i ich wskaźniki</b></p>	<ul style="list-style-type: none"> <li>- długość wybudowanych ścieżek rowerowych – 267,6 km,</li> <li>- długość oznakowanych nowych szlaków rowerowych – 434,5 km,</li> <li>- długość istniejących szlaków rowerowych, na których odnowiono/uzupełniono oznakowanie – 1 100 km,</li> <li>- liczba punktów odpoczynkowych (stacji) – około 65 szt.,</li> <li>- stworzenie aplikacji mobilnej dla rowerzystów – 1 szt.,</li> <li>- zakup rowerów turystycznych – 2 000 szt.,</li> <li>- wydruk map szlaków rowerowych – nakład 100 000 szt.</li> </ul>
<p><b>Rezultaty bezpośrednie projektu i ich wskaźniki</b></p>	<ul style="list-style-type: none"> <li>- ochrona obszarów cennych przyrodniczo poprzez skanalizowanie ruchu turystycznego,</li> <li>- usprawnienie komunikacji wewnątrz obszaru Partnerstwa,</li> <li>- wzrost bezpieczeństwa rowerzystów,</li> <li>- poprawa jakości życia mieszkańców,</li> <li>- zwiększenie atrakcyjności turystycznej obszaru Partnerstwa,</li> <li>- promocja zdrowego stylu życia,</li> <li>- ograniczenie emisji spalin do atmosfery,</li> <li>- wzrost liczby turystów na obszarze Partnerstwa,</li> <li>- wzrost liczby podmiotów gospodarczych branży turystycznej,</li> <li>- wzrost liczby miejsc noclegowych na obszarze Partnerstwa.</li> </ul>



**Tabela 8. Lista projektów wspierających<sup>4</sup>**

Lp.	Tytuł projektu wspierającego
1.	Dywersyfikacja energetyczna i ochrona powietrza Partnerstwa Rezerwatu Biosfery Bory Tucholskie
2.	Poprawa gospodarki wodno-ściekowej i gospodarowania odpadami na terenie Partnerstwa Rezerwatu Biosfery Bory Tucholskie
3.	Zagospodarowanie turystyczne rzek i jezior Partnerstwa Rezerwatu Biosfery Bory Tucholskie

Źródło – opracowanie własne.

**Projekty strategiczne wraz z projektami wspierającymi tworzą dwie wiązki projektów kluczowych dla realizacji strategii terytorialnej (poniżej)<sup>5</sup>.**

**WIĄZKA PROJEKTÓW – Czyste środowisko naturalne Partnerstwa RBBT**

- OZE w indywidualnych gospodarstwach domowych Partnerstwa RBBT
- Dywersyfikacja energetyczna i ochrona powietrza Partnerstwa RBBT
- Poprawa gospodarki wodno – ściekowej i gospodarowania odpadami na terenie Partnerstwa RBBT

**WIĄZKA PROJEKTÓW – Zintegrowany produkt turystyczny Partnerstwa RBBT**

- „Rowerem po Borach” – budowa systemu ścieżek rowerowych na terenie Partnerstwa RBBT
- Zagospodarowanie turystyczne rzek i jezior Partnerstwa RBBT

---

<sup>4</sup> Opis projektów wspierających stanowią załączniki strategii od 1 do 3.

<sup>5</sup> Decyzja o realizacji wiązek projektów zostanie podjęta przez Partnerstwo po dokonaniu analiz wykonalności projektów strategicznych.

Do projektów uzupełniających realizujących cele strategiczne należą:

- I. Partnerstwo Rezerwatu Biosfery Bory Tucholskie jako centrum turystyczno-przyrodnicze regionu:
  1. Działania promocyjne – obejmujące rozmaite formy promocji obszaru (mobilna gra terenowa, tablice informacyjne, katalog małej architektury charakterystycznej dla obszaru, organizowanie spotkań promocyjnych, kolportaż materiałów promocyjnych, przeprowadzenie kampanii informacyjnej „Z kamerą po Rezerwacie”, stworzenie międzygminnego kalendarza imprez, wspólnego systemu promocji oraz wspólnej marki Rezerwatu pn. „Złap oddech w Borach Tucholskich”).
  2. Wytyczenie szlaków konnych w 4 gminach Partnerstwa: Brusy, Dziemiany, Czersk i gmina Kaliska (około 63 km szlaków).
  3. Wsparcie przedsiębiorców działających w branży turystycznej w tym agroturystyki poprzez szkolenia oraz dotacje na rozwój działalności.
  4. Utworzenie terenu rekreacyjno-sportowego w Brusach.
  5. Budowa muszli koncertowej nad rzeką Wdą w Czarnej Wodzie.
  6. Utwardzenie drogi dojazdowej do rezerwatu „Kręgi Kamienne” w Odrach.
  7. Zagospodarowanie turystyczne Odrów w oparciu o „Kręgi Kamienne”.
  8. Budowa ścieżki pieszej wokół jeziora Rzuno w Dziemianach.
  9. Budowa skate-parku w miejscowości Dziemiany.
  10. Rozbudowa zasięgu sieci szerokopasmowej dla mieszkańców - likwidacja wykluczenia dostępu do Internetu.
  11. Tworzenie atrakcji turystycznych wykorzystując walory przyrodnicze danego terenu np. wieże widokowe, platformy widokowe, kolejki linowe, trasy narciarskie na terenie Partnerstwa?
  12. Rozwój nowych form turystyki, opartych na zasobach i wartościach niezależnych od warunków klimatycznych oraz poszerzających ofertę turystyczną (skierowaną do emerytów, rencistów, pacjentów ośrodków rehabilitacyjnych) ukierunkowaną na wydłużenie sezonu turystycznego.
  13. Działania na rzecz poprawy dostępności komunikacyjnej obszaru, np. działania konsultacyjne.
  14. Wyznaczanie i wyposażenie ścieżek edukacyjnych.



15. Wymiana witaczy gminnych celem promocji marki biosfery.
16. Budowa parku linowego w Lubichowie „Lasek Cymanowy”.
17. Modernizacja, budowa placów zabaw oraz miejsc rekreacji na terenie gminy Osieczna.

**II. Dostępność transportowa sposobem na stworzenie wspólnego systemu zarządzania rozwojem gospodarczym obszaru Partnerstwa RBBT**

1. Przebudowa drogi wojewódzkiej nr 235
2. Przebudowa drogi powiatowej Kosobudy - Czersk
3. Budowa węzła transportowego w Brusach (przebudowa dworca PKP, peronów oraz przyległego terenu).
4. Przebudowa przystanków kolejowych w miejscowościach Lubnia, Żabno, Męcikał.
5. Budowa obwodnicy Brus wzdłuż drogi wojewódzkiej nr 235.
6. Przebudowa drogi wojewódzkiej nr 236 na odcinku Brusy – Drzewicz.
7. Przebudowa ulic w centrum Brus (Szkolna, Poczтовая, 2-go Lutego, Plac Jana Pawła II, Derdowskiego, Bołta, Wojska Polskiego).
8. Węzeł w Czersku wraz z układem komunikacyjnym (ul. Kolejowa, Dworcowa, dr Zielińskiego).
9. Droga Czersk-Śliwice.
10. Droga Czersk-Odry.
11. Rekomendacje dla przebudowy drogi 237 (łącznie z ul. Tucholską, 21-lutego, Szkolną w Czersku).
12. Transport ekologiczny - meleksy na lato.
13. Modernizacja przystanków PKP i PKS oraz infrastruktury przyległej (gm. Dziemiany).
14. Modernizacja drogi powiatowej Dziemiany – Piechowice.
15. Modernizacja drogi gminnej Dziemiany – Szablewo- do granicy z gminą Karsin.
16. Modernizacja drogi gminnej Piechowice – Szablewo.
17. Modernizacja drogi gminnej Belfort – Schodno – do granicy z gminą Kościerzyna.

18. Budowa, modernizacja, utwardzenie dróg na obszarze Gminy Kaliska prowadzących do nw. miejscowości – Bartel Wlk., Studzienice, Łązek, Młyńsk, Strych, Czarne.
19. Utwardzenie ulic w miejscowości Kaliska – ul. Szkolna, ul. Krótka, ul. Boczna, ul. Jasna, ul. Spacerowa, ul. Starowiejska.
20. Budowa ronda na skrzyżowaniu dróg wojewódzkich 212 i 236 z drogą powiatową 2512G.
21. Remont drogi powiatowej Konarzyny- Kiełpin (1750G) oraz Kiełpin – do drogi wojewódzkiej 212 (2601G).
22. Przebudowa dróg gminnych na terenie gm. Lipnica.
23. Przebudowa drogi wojewódzkiej nr 212.
24. Przebudowa dróg powiatowych na terenie gm. Lipnica.
25. Przebudowa drogi ul. Dworcowa w Lipuszu.
26. Przebudowa drogi gminnej Lipusz – Płocice.

**Listy projektów: strategicznych, wspierających oraz uzupełniających a także wiązki projektów mogą ulegać zmianie jako efekt procedury zmiany/modyfikacji strategii terytorialnej.**

## 4. Warunki i procedury obowiązujące w realizacji strategii

### 4.1. Struktura i system zarządzania strategią

Wdrożenie Strategii Terytorialnej Partnerstwa Rezerwatu Biosfery Bory Tucholskie będzie efektywne wtedy, gdy nastąpi współdziałanie na jej rzecz wszystkich gmin obszaru partnerstwa, różnych interesariuszy i podmiotów. Jest to możliwe dzięki odpowiednio zaprojektowanemu systemowi zarządzania, wypracowanego na etapie tworzenia strategii w ramach projektu CWD. Komplementarność proceduralno - instytucjonalna stanowi wyraz prawidłowo zarządzanej strategii oraz spójności procedur, które Partnerstwo buduje od grudnia 2020 r. Za realizację zapisów Strategii Terytorialnej Partnerstwa Rezerwatu Biosfery Bory Tucholskie odpowiedzialny jest podmiot nią zarządzający, czyli **Komitet Sterujący**.

Uspołecznianie Strategii zostanie oparte o zasady partnerstwa i partycypacji. Zaangażowani do tego procesu zostaną lokalni partnerzy z sektorów: publicznego, społecznego oraz gospodarczego.

Dlatego też do realizacji Strategii Terytorialnej Partnerstwa Rezerwatu Biosfery Bory Tucholskie powołany został, przez przedstawicieli gmin wchodzących w skład Partnerstwa, **zespół projektowy**.

**Zespół projektowy (realizacyjny)** składa się z **Kierownika projektu (Koordynatora Grupy Roboczej)**, **Kierowników zespołów zadaniowych (Koordynatorów 3 Grup Zadaniowych)** tworzących wspólnie **Grupę Roboczą**.

**Zespół projektowy** jest podmiotem organizacyjnym odpowiedzialnym za sprawną komunikację, harmonijną realizację projektów strategicznych, jak również za sprawne przeciwdziałanie potencjalnym ryzykom i nieprawidłowościom powstałym przy realizacji Strategii Terytorialnej Partnerstwa Rezerwatu Biosfery Bory Tucholskie.

W pracach zespołu projektowego mogą uczestniczyć osoby spoza jego grona, zaproszone przez Przewodniczącego Partnerstwa bądź też Radę Partnerstwa w charakterze doradców lub ekspertów. W sprawach kluczowych, mając na uwadze całościowy system realizacji strategii, zespół projektowy zobligowany jest do

komunikowania się z interesariuszami. Zapewniony zostanie osobisty kontakt członków Zespołu w celu omawiania bieżących spraw i podejmowania decyzji oraz reagowania na wystąpienie ewentualnych nieprawidłowości. Proces podejmowania decyzji uwzględnił będzie opinie wszystkich członków i zostanie oparty o zasadę konsensusu. Funkcję kontrolną wobec zespołu pełnił będzie Przewodniczący Partnerstwa, który ponadto uczestniczył będzie w istotnych spotkaniach i podejmowaniu ważnych decyzji.

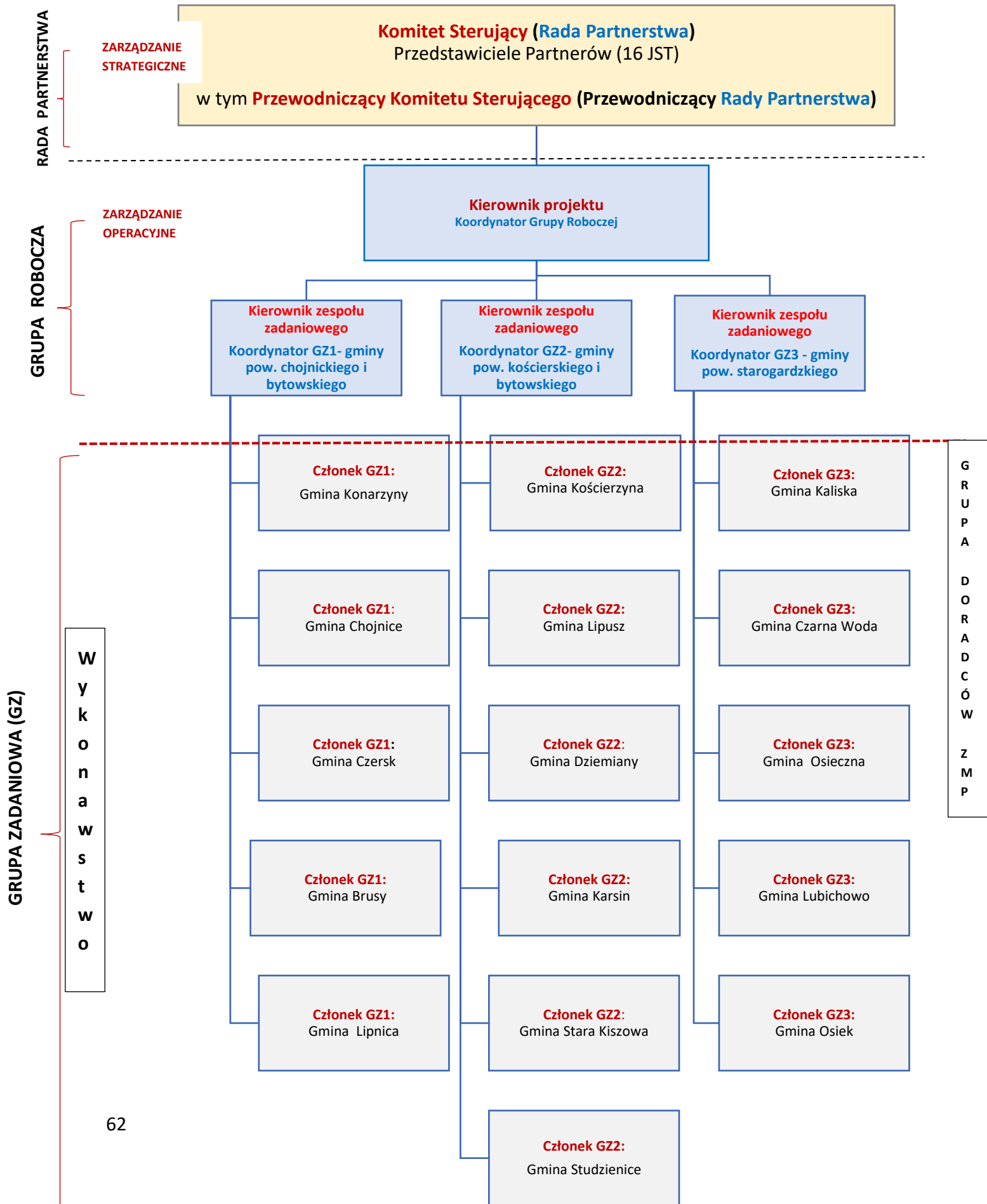
#### **System wdrażania Strategii Terytorialnej Partnerstwa Rezerwatu Biosfery Bory Tucholskie obejmuje następujące etapy:**

- Opracowanie: programów koncepcyjnych; programów funkcjonalno-użytkowych; dokumentacji technicznych; kosztorysów, uzyskanie wszelkich niezbędnych pozwoleń dla projektów strategicznych / wspierających i uzupełniających wpisanych do strategii,
- Opracowanie wniosków aplikacyjnych, studiów wykonalności oraz niezbędnych załączników do Programu Fundusze Europejskie dla Pomorza 2021 -2027 lub innych źródeł finansowania projektów strategicznych,
- Realizacja projektów wpisanych do Strategii Terytorialnej Partnerstwa RBBT zgodnie z terminarzem i harmonogramem,
- Promocja oraz udzielanie informacji na temat Strategii Terytorialnej Partnerstwa RBBT,
- Monitoring i ewaluacja planu strategii, według harmonogramów opracowania, składania, realizacji i rozliczenia poszczególnych projektów z uwzględnieniem ich specyfiki,
- Pomiar efektywności strategii w oparciu o przewidziane wskaźniki - ewaluacja będzie przeprowadzana co dwa lata (szczegółowy opis w rozdz. 5 strategii),
- Aktualizacja Strategii, nowe projekty zgłaszane przez gminy obszaru Partnerstwa, Interesariuszy, organizacje i inne podmioty zaangażowane w jej realizację,
- Analiza ryzyka w przypadku nie osiągnięcia wskaźników rezultatów i wskaźników oddziaływania (np. zmiana składu partnerstwa),

Nieodzownym komponentem realizacji Strategii Terytorialnej Partnerstwa Rezerwatu Biosfery Bory Tucholskie jest kampania informacyjna i promocyjna w celu rozszerzenia grupy potencjalnych odbiorców/użytkowników działań strategicznych. Obowiązek realizacji wskazanych działań spoczywa na **Zespole projektowym** powołanym przez Przewodniczącego Partnerstwa.

Skuteczne upublicznienie i upowszechnienie Strategii Terytorialnej Partnerstwa Rezerwatu Biosfery Bory Tucholskie wymaga zastosowania zróżnicowanych instrumentów trafiających do różnorodnych odbiorców, które szczegółowo przedstawiono w rozdziale 6.2 niniejszej strategii.

**Strukturę organizacyjną realizacji strategii terytorialnej prezentuje poniższy schemat.**



## **Rada Partnerstwa (Zarządzanie Strategiczne)**

**Rada Partnerstwa (Komitet Sterujący)** pełni funkcję decyzyjną i programowo – opiniodawczą i składa się z przedstawicieli władz wykonawczych 16 jednostek samorządu terytorialnego - sygnatariuszy Listu Intencyjnego, wchodzących w skład Partnerstwa. W skład Rady Partnerstwa mogą być powołani przedstawiciele kluczowych dla Partnerstwa Interesariuszy: podmiotów społecznych, gospodarczych, publicznych. Powołanie w skład Rady Partnerstwa innych podmiotów niż wyżej wskazane wymaga zgody większości sygnatariuszy listu intencyjnego. Spotkania Rady Partnerstwa powinny odbywać się co najmniej w cyklu kwartalnym, również częściej w zależności od potrzeb. Organizatorem spotkań jest Przewodniczący Rady Partnerstwa, jednak spotkanie może być zorganizowane na wniosek reprezentanta każdej z gmin. Rada Partnerstwa powinna szybko reagować na potrzeby decyzyjne wyrażone przez Grupę Roboczą, tak by w łatwy kontakt między poziomami zarządzania przyspieszał proces wdrażania strategii. Ma to umożliwić sprawną ewaluację strategii i poszczególnych działań oraz pozwolić na podejmowanie świadomych decyzji o niezbędnych **zmianach w strategii** lub przyjętych metodach działania.

### **Do zadań Rady Partnerstwa należy w szczególności:**

- Opiniowanie i zatwierdzanie projektu oraz zmian w Strategii
- Opiniowanie i zatwierdzanie projektów zawartych w Strategii
- Opiniowanie rozwiązań wdrożeniowych Strategii
- Opiniowanie i zatwierdzanie dokumentów niezbędnych w procesie przygotowania i wdrażania Strategii
- Określenie zasad finansowania realizacji Strategii
- Inicjowanie dodatkowych działań, porozumień i dokumentów rozwijających współpracę gmin
- Identyfikację ryzyk i określenie ich wpływu na realizację Strategii
- Reagowanie na pojawiające się ryzyka w celu eliminacji czynników ryzyka lub podejmowanie działań korygujących, mających na celu neutralizację skutków zidentyfikowanego ryzyka
- Powoływanie i rozwiązywanie dodatkowych struktur wspierających realizację Strategii

## **Grupa Robocza**

Koordinator Grupy Roboczej (Kierownik Projektu) i Koordynatorzy Grup Zadaniowych (Kierownicy zespołów zadaniowych) stanowią zarządzanie operacyjne. Grupa Robocza pełni kluczową rolę doradczą w procesie opracowania i wdrażania strategii terytorialnej. W skład grupy wchodzi wybrani spośród 16 gmin przedstawiciele 3 gmin jako Koordynatorzy Grup Zadaniowych, którzy na poziomie roboczym koordynują proces wdrażania strategii. Pracę Grupy Roboczej koordynuje jego Koordynator w celu prawidłowego i skutecznego wdrażania Strategii przede wszystkim w zakresie realizacji konkretnych projektów.

#### **Do zadań Grupy Roboczej należy:**

- Formułowanie wniosków i opinii dla Rady Partnerstwa w tym przedstawiania propozycji stosownych zmian
- Raportowanie Radzie Partnerstwa w formie pisemnej o stanie realizacji strategii
- Koordynacja opracowania i wdrażania Strategii na poziomie gmin
- Koordynacja współpracy między gminami
- Monitorowanie wdrażania w oparciu o system wskaźników
- Przygotowanie rocznych raportów o realizacji strategii przekazywanych Radzie
- Współpraca z ekspertami zewnętrznymi oraz innymi instytucjami zaangażowanymi w realizację strategii
- Koordynacja identyfikacji i realizacji projektów oraz zapewnienie komplementarności realizowanych zadań
- Bieżący, roboczy kontakt z Grupą Zadaniową (Członkowie poszczególnych gmin)
- Prowadzenie działań informacyjnych i konsultacyjnych skierowanych do Interesariuszy

#### **Grupy Zadaniowe (Wykonawstwo)**

Trzy Grupy Zadaniowe w skład, których wchodzi przedstawiciele jednostek samorządu terytorialnego położone na terenie powiatu/ów stanowiącego obszar działania grupy zadaniowej.

#### **Do zadań Grupy Zadaniowej**

- Wdrażanie i monitorowanie strategii na poziomie własnej gminy
- Przygotowanie i realizacja projektów strategicznych na poziomie własnej gminy
- Inicjowanie i proponowanie nowych projektów i rozwiązań organizacyjnych.
- Roczne (rozdział 5 strategii – formularz) raportowanie i informowanie w formie pisemnej o realizacji projektów strategicznych odpowiednich Koordynatorów Grup Zadaniowych



Sprawne wdrażanie strategii wymagać będzie ciągłego szkolenia, rozwoju zawodowego i wypracowywania innowacyjnych metod efektywnej współpracy w ramach Partnerstwa. Dodatkowo, tak wypracowana struktura umożliwi zaangażowanie w proces realizacji strategii terytorialnej szerokiego grona interesariuszy, którzy aktywnie uczestniczyli już na etapie jej programowania, w tym poprzez aktywne uczestnictwo w organizowanych konsultacjach społecznych (patrz rozdział 6).



## 5. System monitoringu i oceny skuteczności realizacji strategii

Kluczowym elementem wdrażania Strategii Terytorialnej Partnerstwa Rezerwatu Biosfery Bory Tucholskie jest system monitorowania i oceny skuteczności działań. Proces periodycznego zbierania i analizowania danych zarówno ilościowych jak i jakościowych dot. wdrażania projektów realizowanych w ramach strategii terytorialnej Partnerstwa na lata 2021-2030. Opracowanie umożliwi skuteczną i efektywną realizację, jak również pozwala na szybką reakcję w przypadku pojawienia się jakichkolwiek komplikacji. Omówienie prawidłowo funkcjonującego monitoringu i oceny działań stanowi integralną część codziennego zarządzania niniejszą strategią oraz polityką zrównoważonego rozwoju Partnerstwa. Zapewnia również należyty przebieg procesu realizacji poszczególnych projektów. Służy wczesnemu ostrzeżeniu i informowaniu o ewentualnych nieprawidłowościach oraz weryfikuje skuteczność działań ujętych w dokumencie. Systematyczny monitoring umożliwia korygowanie działań determinując tym samym optymalne wykorzystanie środków finansowych oraz wzrost efektywności podejmowanych działań w ramach polityk publicznych.

Monitoring realizacji Strategii Terytorialnej Partnerstwa Rezerwatu Biosfery Bory Tucholskie prowadzony będzie w odniesieniu do wskaźników pozwalających na ocenę rzeczowego i finansowego stopnia zrealizowania projektów wskazanych w dokumencie oraz identyfikację odstępstw i nieprawidłowości w realizacji Strategii. Celem monitoringu jest powtarzalność procesu pozyskiwania danych, która umożliwi porównanie wyników z różnych okresów analiz zgodnie z obowiązującymi zapisami w krajowych i regionalnych programach operacyjnych oraz w oparciu o wspólną listę wskaźników kluczowych (WLWK) w ramach Europejskiego Funduszu Rozwoju Regionalnego, Funduszu Spójności i Europejskiego Funduszu Społecznego na lata 2021 – 2027.

Zalecane jest dla informacji o realizacji Strategii Terytorialnej Partnerstwa Rezerwatu Biosfery Bory Tucholskie sporządzanie tzw. „Raportu z monitoringu”. Istotnym uzupełnieniem raportu będzie „**Formularz efektów monitorowania projektów**”, który będzie wypełniany raz na rok (do 30 stycznia każdego roku za rok poprzedni w ramach okresu 2021 - 2030). Dostarczenie obu dokumentów, tzn.

raportu oraz formularza, jest zadaniem obligatoryjnym w przypadku realizacji strategii terytorialnej partnerstwa.

Monitoring koordynowany będzie przez Grupę Roboczą zgodnie ze schematem organizacyjnym oraz systemem wdrażania strategii opisanym w rozdziale *IV Warunki i procedury obowiązujące* w realizacji strategii. W proces monitorowania programu zostaną zaangażowani również Interesariusze z obszaru Partnerstwa.

Proces monitorowania polegać będzie na sporządzaniu rocznych raportów, które będą przygotowywane przez Grupę Roboczą na bazie raportów przedkładanych przez poszczególne gminy Partnerstwa w trakcie i po zakończeniu realizacji poszczególnych projektów/zadań oraz wskaźników monitorujących efektywność Programu, z którego będzie realizowany dany projekt. **Roczne raporty stanowiąc będą podstawę raportów ewaluacyjnych weryfikujących efektywność realizacji.** Proces monitoringu przebiegać będzie w następujący sposób:

- Monitorowanie w całym okresie realizacji strategii terytorialnej czy wskazane cele strategiczne są osiągnięte poprzez realizację poszczególnych projektów objętych strategią oraz czy cele realizowane w ramach strategii są nadal aktualne i zgodne ze stanem faktycznym,
- Kontrolowanie etapów systemu wdrażania,
- Adekwatny dobór wskaźników produktu i rezultatu dla poszczególnych projektów przygotowywanych przez poszczególne gminy odpowiedzialne za realizację zadań (projektów) objętych strategią terytorialną. Wskaźniki powinny być komplementarne z wytycznymi funduszy strukturalnych, jeżeli będą współfinansowały dany projekt. Muszą być również zgodne z wybranymi wskaźnikami niniejszego opracowania, które będą podstawą pomiaru efektywności całej strategii.
- Zaprojektowanie formy z realizacji poszczególnych projektów, które będą składane w standardowej formie przez beneficjentów końcowych (gminy Partnerstwa).

**Konieczność aktualizacji Strategii Terytorialnej Partnerstwa Rezerwatu Biosfery Bory Tucholskie może wynikać z czasu obowiązywania dokumentu, ze zmian wymogów prawnych, pojawienia się nowych problemów, zmian w składzie Partnerstwa bądź ze względu na potrzeby utworzenia nowych- kolejnych projektów.** Z uwagi na to Strategia Terytorialna Partnerstwa Rezerwatu Biosfery Bory Tucholskie będzie posiadać formę otwartą. Na determinację nowych odbiorców oraz zakres nowych projektów wpływ będą miały zmiany sytuacji społeczno-gospodarczej Partnerstwa, potrzeby mieszkańców poszczególnych gmin,

możliwości budżetowe gmin oraz dostępność środków zewnętrznych. Wszelkie informacje dotyczące stanu realizacji strategii terytorialnej oraz ewentualne zamierzenia aktualizacji dokumentu będą publicznie udostępniane.

**W przypadku aktualizacji strategii, zostanie ona poprzedzona konsultacjami społecznymi w zakresie identyfikacji nowych problemów i potrzeb obszaru Partnerstwa.**

Ocena projektów będzie brała pod uwagę kryteria ewaluacyjne:

- **Skuteczność** - kryterium, które pozwala ocenić, w jakim stopniu zostały osiągnięte cele dokumentu opracowane na etapie planowania,
- **Efektywność** - kryterium, które pozwala ocenić stosunek poniesionych nakładów do uzyskanych efektów, czyli określić poziom „ekonomiczności” zrealizowanych projektów,
- **Użyteczność** - kryterium, które pozwala ocenić, do jakiego stopnia oddziaływanie Strategii odpowiada zdiagnozowanym potrzebom grupy docelowej,
- **Trafność** - kryterium, które pozwala ocenić, do jakiego stopnia cele określone w strategii odpowiadają potrzebom wskazanym w odniesieniu do obszaru Partnerstwa.
- **Trwałość** - kryterium, które pozwala ocenić, w jakim stopniu pozytywne zmiany wywołane oddziaływaniem Strategii będą nadal widoczne po zakończeniu jego realizacji.

**Ewaluacja Strategii Terytorialnej Partnerstwa Rezerwatu Biosfery Bory Tucholskie** pozwala oszacować jej oddziaływanie, w aspekcie pozyskanych środków publicznych na jej realizację nie tylko ze źródeł Unijnych, ale także krajowych jak i prywatnych w odniesieniu do założonych celów strategicznych. Wyniki oceny powinny zostać wykorzystane w celu jak najlepszego dopasowania realizowanych przedsięwzięć do rzeczywistych potrzeb oraz najbardziej efektywnego wydatkowania środków.

**Warunkiem dobrej oceny jest dostępność danych i terminowe raportowanie przez wszystkie gminy zaangażowane w system wdrażania strategii.**

Efektywne przeprowadzenie działań strategicznych będzie polegało na monitorowaniu wydatków oraz efektów rzeczowych poszczególnych projektów. Monitorowanie powinno obejmować następujące etapy: **zbieranie, raportowanie i interpretowanie danych, opisując postęp i efekty realizowanego dokumentu.**

**Monitoring rzeczowy** będzie polegał na pozyskiwaniu informacji o postępach w realizacji zaplanowanych działań, przedstawi efekty realizacji projektów strategicznych, a także zapewni zgodność z założeniami strategii.

**Monitoring finansowy** umożliwi kontrolę nad finansowymi aspektami inwestycji, będzie podstawą do oceny sprawności wydatkowania środków. Ponadto monitoring finansowy będzie oferował pomoc gminom w uzyskaniu informacji dotyczących możliwych do pozyskania zewnętrznych źródeł finansowania danego projektu strategicznego.

Stopień wdrażania oraz postępy w realizacji konkretnych projektów powinny być monitorowane za pomocą karty monitoringowej projektu (Tabela 9).

**Tabela 7. Wzór karty monitoringu projektu strategicznego zawartego w Strategii Terytorialnej Partnerstwa Rezerwatu Biosfery Bory Tucholskie.**

Nazwa Projektu	
Opis realizowanych zadań w roku sprawozdawczym	
Podmiot realizujący projekt	
Partnerzy realizacji projektu uczestniczący w zadaniach w danym roku (Zaangażowani interesariusze)	
Sposób włączenia interesariuszy	
Wartość wskaźników produktu:	
Data rozpoczęcia realizacji:	
Data zakończenia:	
Planowane nakłady finansowe na realizację projektu w trakcie roku	Własne: Zewnętrzne:
Całkowite poniesione nakłady finansowe na realizację projektu:	
Możliwe ryzyka dalszej realizacji projektu:	
Propozycja działań minimalizujących ryzyka	

Przedstawiony powyżej wzór karty oceny projektów będzie wypełniany przez poszczególne gminy realizujące dany projekt strategiczny co roku, w trakcie oraz po zakończeniu realizacji projektu. Dzięki takim kartom możliwe będzie monitorowanie rezultatu z perspektywy pojedynczej inwestycji, co umożliwi opisanie i porównanie efektów w sposób przejrzysty i jednoznaczny. Posiadając karty monitoringu projektów już zrealizowanych inwestycji, będzie możliwa ocena ich skuteczności. Ponadto będzie możliwe oszacowanie zagrożeń oraz szans inwestycji o podobnym charakterze. Wszystko to w następnych latach procesu realizacji strategii będzie stanowić doskonały punkt odniesienia do przeprowadzenia monitoringu i ewaluacji celów strategicznych. Dodatkowo, zaleca się organizację spotkań z mieszkańcami gmin obszaru Partnerstwa, na których możliwe będzie przeprowadzenie otwartej debaty na temat przebiegu prowadzonych przedsięwzięć. Pozwoli to na bezpośrednie włączenie społeczności obszaru Partnerstwa w proces monitoringu strategii. Ważnym elementem raportu monitoringowego będzie zestawienie mierników – wskaźników realizacji Strategii Terytorialnej Partnerstwa Rezerwatu Biosfery Bory Tucholskie, które pozwolą na określenie efektów rzeczowych realizacji projektów.

## 5.1. Wskaźniki realizacji strategii

Ocena realizacji strategii będzie dokonywana **za pomocą wskaźników**: produktu, rezultatu i oddziaływania (Tab. 10)

Tabela 8. Rodzaje wskaźników.

Rodzaj wskaźnika	Opis wskaźnika	Cel stosowania wskaźnika
Wskaźniki produktu	Stosowany do: oceny <b>efektywności</b> zaplanowanych i wykonywanych projektów, których bezpośrednim efektem są produkty	Badanie stopnia realizacji wskaźnika pozwoli na ocenę <b>czy projekty zawarte w strategii są realizowane prawidłowo i czy przynoszą spodziewane efekty ilościowe (produkty projektu)</b> . Badanie służy bieżącemu usprawnieniu zarządzania programem i identyfikacji zagrożeń.

Rodzaj wskaźnika	Opis wskaźnika	Cel stosowania wskaźnika
Wskaźniki rezultatu	Stosowany do oceny <b>skuteczności</b> interwencji w krótkim okresie czasu na poziomie przede wszystkim bezpośrednich beneficjentów działań. <b>Mierzą krótkookresowe rezultaty strategii</b>	Badanie stopnia realizacji wskaźnika pozwoli na ocenę, <b>czy zostały osiągnięte rezultaty ilościowe i jakościowe strategii i czy zostały zrealizowane cele operacyjne programu</b>
Wskaźniki oddziaływania	Stosowany do średniookresowej oceny <b>skuteczności, adekwatności i trwałości</b> interwencji na poziomie bezpośrednich i pośrednich beneficjentów pomocy. <b>Wskaźniki tego poziomu określają rezultaty długookresowe, badane po odpowiednim okresie czasu.</b>	Badanie stopnia realizacji wskaźnika pozwoli na ocenę <b>czy zostały zrealizowane cele strategii terytorialnej</b>

Źródło: Opracowanie własne.

Zestawienie wskaźników wybranych do oceny realizacji strategii przedstawia poniższa **tabela wskaźników (tabela nr 11)**.

**Tabela 9. Wskaźniki realizacji Strategii Terytorialnej Partnerstwa Rezerwatu Bory Tucholskie.**

Cel strategiczny	Nazwa wskaźnika rezultatu strategicznego (RS)	Rodzaj wskaźnika	Jednostka miary	Zakładana zmiana Wzrost / spadek	Sposób weryfikacji
Nazwa celu strategicznego: <b>Zrównoważony rozwój Rezerwatu Biosfery Bory Tucholskie w zakresie ochrony zasobów środowiska naturalnego i bezpieczeństwa mieszkańców, determinujący wysoką jakość życia na tym obszarze.</b>	Ilość zaoszczędzonej energii elektrycznej i ciepłej	Wskaźnik rezultatu/oddziaływania	MWh/rok	wzrost	IZ FEB/dane z gmin
	Spadek emisji gazów cieplarnianych do atmosfery	Wskaźnik rezultatu/oddziaływania	Tony równoważnika CO2	Spadek	dane z gmin
	Dodatkowa zdolność wytwarzania energii odnawialnej	Wskaźnik produktu	MWh/rok	Wzrost	dane z gmin

Cel strategiczny	Nazwa wskaźnika rezultatu strategicznego (RS)	Rodzaj wskaźnika	Jednostka miary	Zakładana zmiana Wzrost / spadek	Sposób weryfikacji
	Długość sieci kanalizacji sanitarnej	Wskaźnik produktu	km	Wzrost	dane z gmin
	Długość sieci wodociągowej	Wskaźnik produktu	km	Wzrost	dane z gmin
Nazwa celu strategicznego: <b>Wzrost konkurencyjności gospodarki Rezerwatu Biosfery Bory Tucholskie w oparciu o wydajny system komunikacyjny oraz zasoby dziedzictwa kulturowego i przyrodniczego.</b>	Liczba turystów odwiedzających PRBBT	Wskaźnik rezultatu	Lb. ludności	Wzrost	GUS/dane z gmin
	Długość tras rowerowych	Wskaźnik produktu	km	wzrost	dane z gmin
	Liczba miejsc zagospodarowanych na potrzeby turystyki	Wskaźnik produktu	sztuki	Wzrost	dane z gmin
	Liczba podmiotów gospodarczych wpisanych do rejestru REGON oraz KRS ogółem na 100 mieszkańców	Wskaźnik rezultatu/oddziaływania	lb	wzrost	GUS/dane z gmin
	Liczba kilometrów infrastruktury drogowej	Wskaźnik produktu	km	wzrost	Dane z gmin

Źródło: opracowanie własne Grupy Roboczej Partnerstwa RBBT.

Przedstawione w powyższej tabeli wskaźniki zostały opracowane przez Grupę Roboczą i Grupę Zadaniową z uwzględnieniem możliwości pozyskania wiarygodnych i możliwie najaktualniejszych danych, które są niezbędne do rzetelnej oceny realizacji strategii terytorialnej. Mierniki te będzie można dostosować do możliwości oraz potrzeb Partnerstwa.



## 5.2. Monitorowanie procesu wdrażania strategii

**Monitorowanie** ma na celu **wsparcie sprawnego zarządzania wdrażaniem strategii**, w tym kontrolowania i przewidywania pojawiających się problemów oraz podejmowania środków zaradczych lub naprawczych.

### Etapy procesu monitoringu:

1. Monitorowanie w całym okresie realizacji Strategii Terytorialnej czy wskazane cele są osiągnięte poprzez realizację poszczególnych projektów objętych strategią oraz czy cele realizowane w ramach strategii są nadal aktualne i zgodne ze stanem faktycznym.
2. Kontrolowanie etapów systemu wdrażania Strategii Terytorialnej Partnerstwa Rezerwatu Biosfery Bory Tucholskie.
3. Adekwatny dobór wskaźników produktu i rezultatu dla poszczególnych projektów przygotowanych przez gminy odpowiedzialne za realizację projektów strategicznych objętych Strategią Terytorialną Partnerstwa Rezerwatu Biosfery Bory Tucholskie. Wskaźniki powinny być kompatybilne z wytycznymi funduszy strukturalnych w nowym okresie programowania 2021-2027 oraz programami krajowymi, jeżeli będą współfinansowały dany projekt. Muszą być również zgodne z wybranymi wskaźnikami niniejszego opracowania, które będą podstawą pomiaru efektywności całej strategii.
4. Zaprojektowanie formy sprawozdania z realizacji poszczególnych projektów (karty monitoringu projektu), które będzie składane w standardowej formie przez poszczególne gminy realizujące swoje zakresy poszczególnych projektów strategicznych.

Biorąc pod uwagę czas obowiązywania dokumentu (2021-2027 z perspektywą do 2030 roku), **może zająć konieczność aktualizacji Strategii Terytorialnej Partnerstwa Rezerwatu Biosfery Bory Tucholskie, dlatego niniejsza strategia posiada formułę otwartą.** W przypadku zmiany wymogów prawnych, pojawiania się nowych problemów, zmian w otoczeniu oraz potrzeby utworzenia nowych projektów –

będzie ona aktualizowana. Zmiany sytuacji społeczno-gospodarczej poszczególnych gmin obszaru Partnerstwa, potrzeby ich mieszkańców, możliwości budżetowe i dostępność środków zewnętrznych będą determinować nowych odbiorców i zakres nowych projektów. Informacje o stanie realizacji Strategii Terytorialnej Partnerstwa Rezerwatu Biosfery Bory Tucholskie oraz ewentualnych zamierzeniach aktualizujących dokument będą publicznie udostępniane.

Ewentualna aktualizacja Strategii Terytorialnej Partnerstwa Rezerwatu Biosfery Bory Tucholskie zostanie poprzedzona konsultacjami społecznymi poprzez bezpośrednie konsultacje z mieszkańcami w zakresie identyfikacji nowych problemów i potrzeb obszaru Partnerstwa. **Pomiar efektywności strategii w oparciu o przewidziane wskaźniki-ewaluacja będzie przeprowadzana co dwa lata, od 2024 roku za 2022 i 2023 rok, kolejno w 2026 roku za 2024 i 2025 rok oraz w 2028 za 2026 i 2027 rok.**

### 5.3. Ocena (ewaluacja) stopnia osiągnięcia celów strategicznych

**Ewaluacja** strategii będzie polegała na sprawdzeniu oraz ocenie, czy w wyniku podejmowanych działań i realizacji projektów **uzyskane zostały/zostaną spodziewane rezultaty (krótko- i długookresowe)**. Ewaluacja będzie przebiegała równoległe do procesu monitoringu strategii.

Ewaluacja będzie realizowana w trzech formach: ewaluacji *ex-ante*, *on-going* i *ex-post*. Tabela poniżej (Tabela 12) przedstawia podstawowe założenia ewaluacji.

**Tabela 10. Ewaluacja wdrażania strategii terytorialnej PRBBT.**

Rodzaj ewaluacji	Cel badania	Poziom badania	Częstotliwość badania	Forma badania	Forma prezentacji wyników	Termin składania raportów
Ewaluacja ex-ante	Ocena stanu „wyjściowego” dla badania rezultatów	Wskaźniki rezultatu	Jednorazowo	<ul style="list-style-type: none"> <li>• Badania dokumentów</li> <li>• Badania ankietowe społeczne</li> <li>• Wywiady</li> </ul>	Raport otwarcia	Najpóźniej po trzech miesiącach od rozpoczęcia programu
		Wskaźnik oddziaływania				
Ewaluacja on-going	Służy bieżącemu usprawnieniu zarządzania projektem w zakresie osiągnięcia	Wskaźniki rezultatu	Na bieżąco	<ul style="list-style-type: none"> <li>• Badania dokumentów</li> <li>• Badania ankietowe społeczne</li> </ul>	Protokół kwartalny ze spotkań Rady Partnerstwa  Raport	Raz na kwartał  Raz do roku w I kwartale

Rodzaj ewaluacji	Cel badania	Poziom badania	Częstotliwość badania	Forma badania	Forma prezentacji wyników	Termin składania raportów
	wybranych rezultatów				roczny	
Ewaluacja ex-post	Ocena stopnia osiągnięcia celów i rezultatów określonych w programie i w jakim stopniu strategia będzie oddziaływać na rozwój obszaru	Wskaźnik rezultatu	Dwukrotnie w programie	<ul style="list-style-type: none"> <li>• Badania dokumentów</li> <li>• Badania ankietowe społeczne</li> <li>• Wywiady</li> </ul>	Raport podsumowujący i raport końcowy z ewaluacji	Na koniec okresu realizacji strategii najpóźniej w XII. 2027 oraz na koniec okresu trwałości strategii tj. najpóźniej w XII.2030
		Wskaźnik oddziaływania				

Źródło: Opracowanie własne.

Wyniki ewaluacji (zawarte we wszystkich rodzajach raportów) będą przedstawiane kierownikowi programu.

Protokoły kwartalne ze spotkań Rady Partnerstwa opracowane przez sekretarza Rady Partnerstwa będą informowały o osiągnięciu postępów w programie (wykonaniu wskaźników rezultatu) i stanowiły podstawę dla sporządzenia przez kierownika projektu (Koordynatora Grupy Roboczej) **raportu rocznego**.

**Raporty roczne** będą opracowane najpóźniej w I kwartale roku następującego po roku objętym raportem.

Raporty okresowe oraz raporty roczne, będą opisywały – w odniesieniu do wskaźników rezultatów:

- stan realizacji wskaźnika rezultatu,
- przyczyny nieosiągnięcia wskaźnika, z uwzględnieniem czynników wewnątrzorganizacyjnych, ale także czynników oddziaływania otoczenia organizacyjnego – lokalnego i ponad lokalnego,
- propozycji działań naprawczych/zaradczych, zwiększających adaptacyjność strategii do zmieniających się warunków wewnętrznych i zewnętrznych,
- trendów rozwojowych i zmian w obszarach istotnych dla rozwoju obszaru,
- analiz oddziaływania podjętej interwencji na realizację celów strategicznych.

Protokoły kwartalne ze spotkań Rady Partnerstwa i raporty roczne będą stanowiły podstawę do podjęcia działań w postaci **zmiany strategii w sytuacji, gdy zostanie zagrożona realizacja rezultatów programu**.

W proces **ewaluacji zostaną włączeni mieszkańcy obszaru**. Ich opinie udzielone w badaniach ankietowych będą stanowiły materiał badawczy i pozwolą na ustalenie czy strategia osiągnęła zakładane rezultaty. Będą oni również informowani o wynikach ewaluacji. W procesie ewaluacji przewiduje się udział ekspercki - **ewaluatora** zewnętrznego gwarantującego bezstronność w ocenie osiągnięcia rezultatów i oddziaływania strategii.

**Pomiar efektywności strategii w oparciu o przewidziane wskaźniki-ewaluacja będzie przeprowadzana co dwa lata, od 2024 roku za 2022 i 2023 rok, kolejno w 2026 roku za 2024 i 2025 rok oraz w 2028 za 2026 i 2027 rok.**

## **6. Opis procesu zaangażowania partnerów społeczno-gospodarczych**

Kluczowym aspektem na każdym etapie tworzenia oraz wdrażania strategii jest włączenie szerokiego grona interesariuszy. Partycypacja społeczna stanowi proces, w którym przedstawiciele władz przedstawiają mieszkańcom i obywatelom swoje plany dotyczące np. aktów prawnych, inwestycji lub innych przedsięwzięć, które będą miały wpływ na życie codzienne i pracę obywateli. Pozwalają na uzyskanie opinii, stanowisk, propozycji, itp. od instytucji i osób, których dotkną w sposób bezpośredni lub pośredni skutki proponowanych przez poszczególne gminy działań.

### **6.1. Partycypacja społeczna na etapie przygotowania strategii**

Partycypacja Strategii Terytorialnej Partnerstwa Rezerwatu Biosfery Bory Tucholskie realizowana była na wszystkich etapach opracowania (przygotowania) strategii, tj. na etapie diagnozowania deficytów i potencjałów oraz słabych i mocnych stron obszaru, określania celów strategicznych, a także identyfikacji działań i przedsięwzięć. Organizacja konsultacji społecznych w sprawie przygotowania Strategii Terytorialnej PRBBT umożliwia czynny udział interesariuszy w pracy nad strategią i jej projektami strategicznymi. Poprzez to dąży się do kreowania właściwego rozwiązania istniejących na tym terytorium problemów. Współdziałanie tak wielu jednostek jest bardziej pożądane niż indywidualne działania. W trakcie diagnozowania oraz programowania strategii zastosowano szereg form konsultacji społecznych, które nie ograniczały się jednak tylko do jej przedstawienia, ale także do wysłuchania opinii na jej temat, modyfikowania i informowania o ostatecznej decyzji. Nie tylko mieszkańcy, ale również przedsiębiorcy, organizacje pozarządowe oraz inni interesariusze w tym liczne nadleśnictwa, LGD czy Park Narodowy Bory Tucholskie, parki krajobrazowe mieli możliwość zapoznania się z treścią projektu niniejszej strategii. Przeprowadzone konsultacje społeczne pozwoliły poznać i zrozumieć potrzeby społeczności lokalnej, zidentyfikować ich potrzeby, a także stworzyć wizję oczekiwanych zmian. W niniejszej strategii zawarte zostały projekty, które należy realizować w trakcie wdrażania oraz monitorowania Strategii Terytorialnej PRBBT. Uspołecznienie procesu strategii dotyczyło przede wszystkim:

mieszkańców obszaru Partnerstwa Rezerwatu Biosfery Bory Tucholskie w tym: liczne nadleśnictwa a także: Zaborski Park Krajobrazowy, Park Narodowy Bory Tucholskie, Wdzydzki Park Krajobrazowy, Tucholski Park Krajobrazowy, Lokalne Organizacje Turystyczne: LOT Kociewie, LOT Serce Kaszub, Lokalne Grupy Działania: LGD Chata Kociewia, LGD „Sandry Brdy”, LGD STOLEM, przedstawiciele stowarzyszeń oraz innych podmiotów i grup aktywnych na terenie całego obszaru PRBBT.

Partycypację przeprowadzono w formie uwzględniającej sytuację kryzysową wywołaną COVID-19:

- informowania o działaniach prowadzonych w projekcie (publikacja raportu diagnostycznego, propozycji celów i działań),
- konsultowania, w tym:
  - w formie badań ankietowych (liderzy lokalni, mieszkańcy, młodzież),
  - w formie wywiadów pogłębionych (organizacje turystyczne, dyrektorzy szkół),
  - w formie spotkań konsultacyjnych (eksperti w zakresie turystyki, nadleśnictwa, przedstawiciele parku narodowego i parków krajobrazowych),
  - w formie warsztatów (organizacje turystyczne, przedsiębiorcy, organizacje pozarządowe),
  - w formie zbierania pomysłów wypełniających założenia strategii. W tym celu na stronie internetowej Partnerów opublikowano: zaproszenie do składania pomysłów oraz kartę pomysłów.
  - zaproszenia do składania opinii (o projekcie raportu diagnostycznego oraz projektu strategii).

Szczegółowy opis stosowanych form partycypacji, narzędzi, technik, częstotliwości i celu partycypacji zawiera plan partycypacji (Tabela 13).

## **6.2. Partycypacja społeczna na etapie oceny efektów strategii**

Na poziomie wdrażania strategii partycypacja społeczna będzie zapewniona poprzez podejmowanie przez Partnerstwo działań polegających na:

- Pozyskiwaniu opinii interesariuszy o planowanych lub realizowanych projektach i podprojektach w ramach strategii,
- Współzarządzaniu (realizacja wspólnych przedsięwzięć w ramach strategii).
- Informowaniu społeczności lokalnej o realizacji celów strategicznych.

Konsultowanie rozwiązań realizacyjnych będzie przybierało formę **wywiadów fokusowych i spotkań konsultacyjnych** z: organizacjami pozarządowymi i samorządowymi oraz przedsiębiorstwami działającymi w branży turystycznej, kulturalnej oraz rekreacyjnej.

Planowane są **debaty** na temat rozwoju turystycznego z władzami JST wchodzących w skład Partnerstwa (radni, włodarze), władzami administracji rządowej działającymi na obszarze Partnerstwa oraz mieszkańcami. Opinie mieszkańców i turystów i innych osób o zmianach w obszarze turystyki (problemach, słabych stronach, sukcesach, jakości oferty) będą zbierane w badaniu ankietowym, a także przy okazji wszelkich lokalnych spotkań (impresz miejskich, targów, dni miasta/gminy).

Współzarządzanie będzie polegało na zapewnieniu współudziału społeczności lokalnej (stowarzyszeń, organizacji turystycznych, przedsiębiorców) w podejmowaniu działań zleconych przy realizacji projektów: dotyczących turystyki rowerowej i wodnej, projektów wodno-kanalizacyjnych oraz dot. OZE.

O realizacji tego etapu (w tym wynikach badań ankietowych, spotkań, debat) społeczność lokalna będzie informowana poprzez strony internetowe Partnerów, media społecznościowe, publikacje w prasie lokalnej (w wersji tradycyjnej i on-line).

Szczegółowy opis stosowanych form partycypacji, narzędzi, technik, częstotliwości i celu partycypacji zawiera plan partycypacji (Tabela 13).

### 6.3. Partycypacja społeczna na poziomie oceny efektów strategii

Na poziomie ewaluacji partycypacja społeczna będzie zapewniona poprzez podejmowanie przez Partnerstwo działań polegających na:

- Konsultowaniu zgodności wdrażania strategii z przyjętymi założeniami (w drodze badań ankietowych różnych grup interesariuszy, pozyskiwania opinii w wyniku debat, wywiadów pogłębionych lub wywiadów fokusowych oraz mailingu celowanego)

- Informowaniu interesariuszy o wynikach ewaluacji strategii (strona internetowa Partnerów, media społecznościowe).

Konsultowanie zgodności wdrażania strategii z przyjętymi założeniami będzie przybierało formę wywiadów fokusowych. Opinie o rezultatach wdrażania strategii, w tym realizacji projektów będą na bieżąco zbierane przez media społecznościowe.

O realizacji tego etapu (w tym wynikach badań ankietowych, spotkań, debat) społeczność lokalna będzie informowana poprzez stronę internetową, media społecznościowe, publikacje w prasie lokalnej (w wersji tradycyjnej i on-line).

Szczegółowy opis stosowanych form partycypacji, narzędzi, technik, częstotliwości i celu partycypacji zawiera plan partycypacji (Tabela 13).



**Tabela 11. Plan partycypacji strategii terytorialnej Partnerstwa Rezerwatu Biosfery Bory Tucholskie.**

Interesariusze	Metody włączania interesariuszy	Forma partycypacji	Terminy partycypacji	Cel partycypacji	Poziom partycypacji
<b>Etap przygotowania strategii</b>					
Liderzy lokalni, w tym przedsiębiorcy i NGO	Wywiady pogłębione w formie ankietowej	On-line	Marzec 2021	Poznanie deficytów i potencjałów, słabych i mocnych stron	Konsultowanie
Młodzież	Badanie ankietowe	On line	Styczeń- luty 2021		
Mieszkańcy	<b>badanie ankietowe dot. oceny</b> jakości usług, celów, obszarów interwencji strategicznej, kierunków rozwoju instytucjonalnego	Tradycyjna On-line	Styczeń-luty 2021		
Włodarze	Wywiady pogłębione- wymiar instytucjonalny	On-line	Styczeń-marzec 2021		
Organizacje turystyczne	Wywiady pogłębione	On-line	Luty-marzec 2021		
Wszyscy interesariusze: przedsiębiorcy, LGD, NGO, Park Narodowy, Parki krajobrazowe, nadleśnictwa itp.	informacja na stronie www. Partnerów	On-line	Kwiecień 2021	Informowanie o przebiegu etapu	Informowanie
	informacje w mediach społecznościowych	On-line	Kwiecień 2021		
Włodarze, Liderzy lokalni	Warsztaty world cafe	Tradycyjna w gminie Czernik	27 Maj 2021	Prezentacja wspólnie wypracowanej Misji, Wizji oraz celów strategicznych Partnerstwa – wspólna dyskusja.	Konsultowanie
Wszyscy interesariusze	Zbieranie pomysłów na projekty	On-line	Lipiec 2021		
	Dyskusja, zbieranie opinii	Tradycyjna w gminie Kościerzyna	21 Lipiec 2021		
	informacja na stronie www. Partnerów	On-line	Wrzesień 2021	Informowanie o przebiegu etapu	Informowanie
	informacje w mediach społecznościowych	On-line	Wrzesień 2021		
<b>Etap realizacji strategii</b>					
Park Narodowy, Parki krajobrazowe, nadleśnictwa NGO, LGD	Wywiady fokusowe Spotkania konsultacyjne	On-line Tradycyjna	Co najmniej 1 raz w okresie 2022-2027	Poznanie opinii o planowanych lub realizowanych działaniach (w szczególności zmian strategii)	Konsultowanie

Interesariusze	Metody włączania interesariuszy	Forma partycypacji	Terminy partycypacji	Cel partycypacji	Poziom partycypacji
Przedsiębiorcy					
Wszyscy interesariusze przedsiębiorcy, LGD, NGO, Park Narodowy, Parki krajobrazowe, nadleśnictwa itp.	Debaty	On-line Tradycyjna	Co najmniej 1 raz w okresie 2022-2027		
	Badania ankietowe	On-line Tradycyjna	Co najmniej 1 raz w roku		
	informacja na stronie www. Partnerów	on-line	Na bieżąco Od 2021 do 2030	Informowanie o przebiegu procesu i podjętych ustaleniach	Informowanie
	informacje na mediach, w tym społecznościowych	Tradycyjna On-line	Na bieżąco Od 2021 do 2030		
Wybrani realizatorzy projektów (zgodnie z procedurami ustawowymi)	Udział w realizacji projektów zakładających współpracę z sektorem prywatnym i społecznym	tradycyjna on-line	Zgodnie z harmonogramem realizacji Programu	Zapewnienie realizacji rzeczywistych potrzeb i oczekiwań beneficjentów przedsięwzięć	Współzarządzanie
<b>Etap ewaluacji strategii</b>					
Park Narodowy, Parki krajobrazowe, nadleśnictwa NGO, LGD	Wywiady fokusowe Spotkania konsultacyjne Mailing celowany	On-line Tradycyjna	Co najmniej 1 raz w okresie 2022-2027	poznanie opinii na rezultatów podejmowanych działań przez Partnerstwo i wskazanie sposobów ewentualnej modyfikacji strategii	Konsultowanie
Przedsiębiorcy	Wywiady pogłębione				
Wszyscy interesariusze przedsiębiorcy, LGD, NGO, Park Narodowy, Parki krajobrazowe, nadleśnictwa itp.	Debaty	On-line Tradycyjna	Co najmniej 1 raz w okresie 2022-2027		
	Badania ankietowe	On-line Tradycyjna	Co najmniej 1 raz w roku		
<b>Wszyscy interesariusze</b>	informacja na stronie www. Partnerów	on-line	Na bieżąco Od 2021 do 2030	Informowanie o przebiegu procesu i podjętych ustaleniach Informowanie o wynikach ewaluacji strategii (informacja zwrotna)	Informowanie
	informacje na mediach, w tym społecznościowych	on-line	Na bieżąco Od 2021 do 2030		

Źródło: opracowanie własne.

## 7. Źródła finansowania – potencjalne źródła finansowania dla poszczególnych projektów

Sukces wdrażania strategii (osiągnięcie zakładanych celów) zależy będzie od zapewnienia odpowiednich źródeł finansowania planowanych zadań. Jednoznaczne określenie tych źródeł, w kontekście zapewnienia spójności i efektywności realizowanych przedsięwzięć, jest zadaniem złożonym, ponieważ system finansowania zadań publicznych charakteryzuje się wielopoziomowością i hierarchicznością (poziom regionalny, krajowy i europejski), a za jego rozwój i właściwą organizację odpowiedzialnych jest wiele różnych podmiotów z różnych szczebli zarządzania. Dodatkowo, należy wziąć pod uwagę różne formy finansowania przedsięwzięć (zarówno dotację jak też instrumenty finansowe) oraz dodatkowe możliwości jakie daje realizacja projektów w formule partnerstwa publiczno - prywatnego. W tym kontekście na szczególną uwagę zasługuje mechanizm Porozumień Terytorialnych określony w ustawie o zasadach prowadzenia polityki rozwoju. Identyfikacja i wybór potencjalnych źródeł, z których mogą być finansowane poszczególne przedsięwzięcia w ramach strategii wymaga właściwej organizacji i koordynacji procesu pozyskiwania tych środków – zarówno na poziomie każdej z gmin jak też na poziomie struktur współpracy partnerskiej (Rada Partnerska).

Strategia terytorialna Partnerstwa będzie finansowana z różnych źródeł, w tym:

- budżetu Państwa,
- funduszy celowych i innych środków publicznych,
- środków z funduszy Unii Europejskiej oraz innych państw lub organizacji i instytucji,
- budżetu jednostek samorządu terytorialnego wchodzących w skład Partnerstwa (środki własne),
- wkładu prywatnego, w tym wnoszonego w formie partnerstwa publiczno-prywatnego (PPP),
- pożyczek i kredytów.

Najistotniejsze znaczenie dla finansowania przedsięwzięć strategicznych będą miały środki zewnętrzne: krajowe i zagraniczne.

1. Partnerstwo będzie mogło skorzystać przy współfinansowaniu zamierzeń strategicznych z programów i narzędzi wsparcia finansowanych z budżetu państwa, funduszy celowych i innych środków publicznych:
  - Rządowego Funduszu **Polski Ład: Program Inwestycji Strategicznych**, mającego na celu bezzwrotne dofinansowanie projektów inwestycyjnych realizowanych przez gminy, powiaty i miasta lub ich związki w całej Polsce.
  - **Rządowego Funduszu Rozwoju Dróg**, w ramach którego finansowane będą projekty związane z budową, przebudową, remontem dróg powiatowych lub dróg gminnych oraz przebudową dróg wewnętrznych, które po uzyskaniu właściwych parametrów technicznych będzie można zaliczyć do odpowiedniej kategorii dróg publicznych;
  - **Programu Rozwoju Elektromobilności**, w ramach którego finansowane będą projekty związane z rozwojem elektromobilności oraz transportem opartym na paliwach alternatywnych;
  - **Programu Społecznych Inicjatyw Mieszkaniowych**, instrumentu wsparcia samorządów, które będą mogły realizować inwestycje w formule społecznego budownictwa czynszowego;
  - **Rządowego Funduszu Inwestycji Lokalnych**, w ramach którego rządowe środki trafiają do gmin, powiatów i miast w całej Polsce m.in.: na inwestycje ważne dla społeczności lokalnych;
  - pozostałych programów finansowanych z budżetu państwa, m.in.: w zakresie ochrony środowiska - realizowane przez NFOŚiGW, właściwy WFOŚiGW; w zakresie opieki nad osobami niepełnosprawnymi – realizowane przez PFRON, a także Program Senior+, Program „Aktywni+” na lata 2021-2025
2. Głównymi zewnętrznymi źródłami finansowania projektów w ramach strategii terytorialnej będą **środki z funduszy unijnych w tym m.in.:**
  - Europejski Fundusz Rozwoju Regionalnego,
  - Europejski Fundusz Społeczny+,
  - Fundusz Spójności,
  - Fundusz na rzecz Sprawiedliwej Transformacji (będący częścią Europejskiego Zielonego Ładu i elementem Mechanizmu Sprawiedliwej Transformacji),- Fundusz Odbudowy (Next Generation EU),
  - Europejski Fundusz Morski i Rybacki,
  - Europejski Fundusz Rolny na rzecz Rozwoju Obszarów Wiejskich,
  - Europejski Fundusz Gwarancji Rolnej,

- inne fundusze pochodzące z międzynarodowych instytucji takich, jak np. Europejski Bank Inwestycyjny, Bank Światowy, Europejski Bank Odbudowy i Rozwoju
3. Strategia terytorialna Partnerstwa może być realizowana również w oparciu o wykorzystanie innych narzędzi międzynarodowych:
    - Horyzont Europa, Kreatywna Europa, Erasmus+, RescEU, LIFE, Fundusz InvestEU, Łącząc Europę, Cyfrowa Europa, Interreg (Komisja Europejska),
    - Norweskiego Mechanizmu Finansowego oraz Mechanizmu Finansowego Europejskiego Obszaru Gospodarczego,
    - instrumentów Europejskiego Banku Inwestycyjnego, Banku Światowego, Europejskiego Banku Odbudowy i Rozwoju i innych międzynarodowych instytucji finansowych.
  4. Środki pochodzące z Unii Europejskiej dystrybuowane będą w ramach programów operacyjnych zarządzanych z poziomu krajowego lub regionalnego, w tym:
    - **Programu w zakresie infrastruktury transportu, energetyki, środowiska, zdrowia, kultury** - obecny Program Operacyjny Infrastruktura I Środowisko 2014-2020 oraz nowy Fundusze Europejskie na Infrastrukturę, Klimat, Środowisko;
    - **Programu w zakresie badań, rozwoju oraz innowacyjności** - obecny Program Operacyjny Inteligentny Rozwój 2014-2020;
    - **Programu w zakresie rozwoju cyfrowego** - obecny Program Operacyjny Polska Cyfrowa 2014-2020;
    - **Programu w zakresie rozwoju kapitału ludzkiego** - obecny Program Operacyjny Wiedza Edukacja Rozwój 2014-2020;
    - **Programu w zakresie pomocy najbardziej potrzebującym** - obecny Program Operacyjny Pomoc Żywnościowa 2014-2020;
    - **Programu Pomoc Techniczna dla Funduszy Unii Europejskiej** - obecny Program Operacyjny Pomoc Techniczna 2014-2020;
    - **Programu dla Funduszu Sprawiedliwej Transformacji** - brak odpowiednika w perspektywie finansowej 2014-2020;
    - **Programu w zakresie rybactwa i morza** - obecny Program Operacyjny Ryby 2014-2020;
    - **regionalnego programu zarządzanego przez samorząd województwa** - obecny Regionalny Program Operacyjny Województwa Pomorskiego 2014-2020 oraz Fundusze Europejskie dla Pomorza 2021-2027.
  5. Istotnym instrumentem finansowania Strategii terytorialnej może być kontynuowany w ramach Wspólnej Polityki Rolnej **Program Rozwoju Obszarów Wiejskich 2021-2027 (PROW)**, dedykowany jednostkom samorządowym,

znajdujących się w całości lub w części na terenach wiejskich, do których zaliczają się wszystkie samorządy wchodzące w skład Partnerstwa. Kolejnym ważnym instrumentem, z którego narzędzi będzie mogło korzystać Partnerstwo jest **Krajowy Plan Odbudowy i Zwiększania Odporności (KPO)**, przeznaczony na zwiększenie produktywności gospodarki oraz tworzenie wysokiej jakości miejsc pracy w wybranych obszarach.

Opisane źródła i instrumenty zewnętrznego finansowania strategii terytorialnej nie zamykają katalogu instrumentów możliwych do wykorzystania w finansowaniu przedsięwzięć realizowanych przez Partnerstwo. Przedstawią one jedynie potencjalny katalog mechanizmów możliwych do zastosowania, zarówno z poziomu krajowego jak i międzynarodowego, podlegający weryfikacji i doprecyzowaniu podczas wstępnych analiz wykonalności projektów oraz zgodnie z harmonogramem pojawiania się informacji na temat zasad i warunków aplikowania o środki zewnętrzne w poszczególnych instrumentach.

Finansowanie z programów krajowych będzie możliwe o ile będą zawierać preferencje dla projektów CWD lub ogólnie dla projektów partnerstw terytorialnych.

Potencjalne źródła finansowania projektów strategicznych (w podziale na środki własne, PPP, środki zewnętrzne: krajowe i zagraniczne) prezentuje Tabela nr 14.

Tabela 12. Podział źródeł finansowania projektów PRBBT

Tytuł projektu	Realizatorzy projektu	Okres realizacji projektu	Prognozowana wartość projektu	Źródła finansowania projektu			
				Środki własne	Partnerstwo publiczno-prywatne	Środki krajowe	Środki UE
Dywersyfikacja energetyczna i ochrona powietrza Partnerstwa RBBT	<ol style="list-style-type: none"> <li>1. Gmina Brusy</li> <li>2. Gmina Chojnice</li> <li>3. Gmina Czarna Woda</li> <li>4. Gmina Czersk</li> <li>5. Gmina Lipusz</li> <li>6. Gmina Karsin</li> <li>7. Gmina Stara Kiszewa</li> <li>8. Gmina Konarzyny</li> <li>9. Gmina Kościerzyna</li> <li>10. Gmina Kaliska</li> <li>11. Gmina Osieczna</li> <li>12. Gmina Osiek</li> <li>13. Gmina Lubichowo</li> <li>14. Gmina Dziemiany</li> <li>15. Gmina Lipnica</li> <li>16. Gmina Studzienice</li> </ol>	2023-2030	239 300 000 zł	11 965 000 zł	11 965 000 zł	35 895 000 zł	179 475 000 zł

Tytuł projektu	Realizatorzy projektu	Okres realizacji projektu	Prognozowana wartość projektu	Źródła finansowania projektu			
				Środki własne	Partnerstwo publiczno-prywatne	Środki krajowe	Środki UE
OZE w indywidualnych gospodarstwach domowych Partnerstwa RBBT	<ol style="list-style-type: none"> <li>1. Gmina Brusy</li> <li>2. Gmina Chojnice</li> <li>3. Gmina Czarna Woda</li> <li>4. Gmina Czersk</li> <li>5. Gmina Lipusz</li> <li>6. Gmina Karsin</li> <li>7. Gmina Stara Kiszewa</li> <li>8. Gmina Konarzyny</li> <li>9. Gmina Kościerzyna</li> <li>10. Gmina Kaliska</li> <li>11. Gmina Osieczna</li> <li>12. Gmina Osiek</li> <li>13. Gmina Lubichowo</li> <li>14. Gmina Dziemiany</li> <li>15. Gmina Lipnica</li> <li>16. Gmina Studzienice</li> </ol>	01.2023 r.- 12.2030 r.	57 900 000 zł	2 895 000 zł	2 895 000 zł	8 685 000 zł	43 425 000 zł



Tytuł projektu	Realizatorzy projektu	Okres realizacji projektu	Prognozowana wartość projektu	Źródła finansowania projektu			
				Środki własne	Partnerstwo publiczno-prywatne	Środki krajowe	Środki UE
Poprawa gospodarki wodno-ściekowej i gospodarowania odpadami na terenie Partnerstwa RBBT	1. Gminy Czersk 2. Gminy Brusy 3. Gminy Czarna Woda 4. Gminy Lipusz 5. Gminy Karsin 6. Gminy Stara Kiszewa 7. Gminy Konarzyny 8. Gminy Chojnice 9. Gminy Kościerzyna 10. Gminy Kaliska 11. Gminy Osieczna 12. Gminy Osiek 13. Gminy Lubichowo 14. Gminy Dziemiany 15. Gminy Lipnica 16. Gminy Studzienice	01.2022 r. - 12.2030 r.	412 801 000 zł	41 280 100 zł	0 zł	61 920 150 zł	309 600 750 zł
„Rowerem po Borach” - budowa systemu ścieżek rowerowych na terenie Partnerstwa Rezerwatu Biosfery Bory Tucholskie.	1. Gmina Brusy 2. Gmina Chojnice 3. Gmina Czersk 4. Gmina Dziemiany 5. Gmina Kaliska 6. Gmina Karsin 7. Gmina Konarzyny 8. Gmina Kościerzyna 9. Gmina Lipnica 10. Gmina Lipusz	01.2022 r. - 12.2030 r.	194 850 000 zł	9 742 500 zł	9 742 500 zł	29 227 500 zł	146 137 500 zł

Tytuł projektu	Realizatorzy projektu	Okres realizacji projektu	Prognozowana wartość projektu	Źródła finansowania projektu			
				Środki własne	Partnerstwo publiczno-prywatne	Środki krajowe	Środki UE
	11. Gmina Lubichowo 12. Gmina Osiek 13. Gmina Studzienice 14. Gmina Stara Kiszewa						
Zagospodarowanie turystyczne rzek i jezior Partnerstwa RBBT	1. Gmina Brusy 2. Gmina Chojnice 3. Gmina Czarna Woda 4. Gmina Czersk 5. Gmina Dziemiany 6. Gmina Kaliska 7. Gmina Karsin 8. Gmina Konarzyny 9. Gmina Kościerzyna 10. Gmina Lipnica 11. Gmina Lipusz 12. Gmina Lubichowo 13. Gmina Osiek 14. Gmina Stara Kiszewa	01.2022 - 12.2027	50 970 000 zł	2 548 500 zł	2 548 500 zł	7 645 500 zł	38 227 500 zł

## Spis rysunków

Ryc. 1. Położenie Partnerstwa Rezerwatu Biosfery Bory Tucholskie na terenie kraju. ....	13
Ryc. 2. Wizja, misja i cele strategiczne Partnerstwa Rezerwatu Biosfery Bory Tucholskie. ....	29
Ryc. 3. Schemat wyboru projektów strategicznych i kluczowych.....	<b>Błąd! Nie zdefiniowano zakładki.</b>

## Spis tabel

Tabela 1. SWOT Mocne i słabe strony, szanse i zagrożenia. ....	19
Tabela 2. Determinanty rozwoju Partnerstwa z podziałem na obszary. ....	21
Tabela 3. Problemy i wyzwania rozwojowe. ....	22
Tabela 4. Cele operacyjne Strategii Rozwoju Województwa Pomorskiego 2030.....	36
Tabela 5. Powiązania Celów strategicznych z dokumentami strategicznymi. ....	37
Tabela 6. Kryteria dostępności wyboru projektów strategicznych.....	41
Tabela 7. Lista projektów strategicznych. ....	<b>Błąd! Nie zdefiniowano zakładki.</b>
Tabela 8. Kryteria merytoryczne wyboru projektów kluczowych.....	<b>Błąd! Nie zdefiniowano zakładki.</b>
Tabela 9. Wzór karty monitoringu projektu strategicznego zawartego w Strategii Terytorialnej Partnerstwa Rezerwatu Biosfery Bory Tucholskie. ....	69
Tabela 10. Rodzaje wskaźników.....	70
Tabela 11. Wskaźniki realizacji Strategii Terytorialnej Partnerstwa Rezerwatu Bory Tucholskie.....	<b>Błąd! Nie zdefiniowano zakładki.</b>
Tabela 12. Ewaluacja wdrażania strategii terytorialnej PRBBT.....	74
Tabela 13. Plan partycypacji strategii terytorialnej Partnerstwa Rezerwatu Biosfery Bory Tucholskie.....	81
Tabela 14. Podział źródeł finansowania projektów PRBBT.....	87



